



令和5年度 舗装修繕(単価契約) 東部

No.	工 種	規 格	単位	基礎単価	修繕価格
舗装工					
1	表層工(車道・路肩部)	t=5cm 機械施工 1.4m≦b タックコート	m2		
2	表層工(車道・路肩部)	t=5cm 人力施工 b<1.4m タックコート	m2		
3	表層工(車道・路肩部)	t=4cm 機械施工 1.4m≦b タックコート	m2		
4	表層工(車道・路肩部)	t=4cm 人力施工 b<1.4m タックコート	m2		
5	表層工(車道・路肩部) 夜間	t=5cm 機械施工 1.4m≦b タックコート	m2		
6	表層工(車道・路肩部) 夜間	t=5cm 人力施工 b<1.4m タックコート	m2		
7	表層工(車道・路肩部) 夜間	t=4cm 機械施工 1.4m≦b タックコート	m2		
8	表層工(車道・路肩部) 夜間	t=4cm 人力施工 b<1.4m タックコート	m2		
9	表層工(車道・路肩部)	t=5cm 機械施工 1.4m≦b プライムコート	m2		
10	表層工(車道・路肩部)	t=5cm 人力施工 b<1.4m プライムコート	m2		
11	表層工(車道・路肩部)	t=4cm 機械施工 1.4m≦b プライムコート	m2		
12	表層工(車道・路肩部)	t=4cm 人力施工 b<1.4m プライムコート	m2		
13	表層工(歩道部)	t=4cm プライムコート	m2		
14	表層工(車道・路肩部) 夜間	t=5cm 機械施工 1.4m≦b プライムコート	m2		
15	表層工(車道・路肩部) 夜間	t=5cm 人力施工 b<1.4m プライムコート	m2		
16	表層工(車道・路肩部) 夜間	t=4cm 機械施工 1.4m≦b プライムコート	m2		
17	表層工(車道・路肩部) 夜間	t=4cm 人力施工 b<1.4m プライムコート	m2		
18	表層工(歩道部) 夜間	t=4cm プライムコート	m2		
19	オーバーレイ工	t=4cm(平均) 機械施工 1.4m≦b	m2		
20	オーバーレイ工	t=3cm(平均) 機械施工 1.4m≦b	m2		
21	オーバーレイ工	t=4cm(平均) 人力施工 b<1.4m	m2		
22	オーバーレイ工	t=3cm(平均) 人力施工 b<1.4m	m2		
23	オーバーレイ工 夜間	t=4cm(平均) 機械施工 1.4m≦b	m2		
24	オーバーレイ工 夜間	t=3cm(平均) 機械施工 1.4m≦b	m2		
25	オーバーレイ工 夜間	t=4cm(平均) 人力施工 b<1.4m	m2		
26	オーバーレイ工 夜間	t=3cm(平均) 人力施工 b<1.4m	m2		
27	アスカブ設置工		m		
28	目地補修工(クラック)	加熱注入式(ゴム化アスファルト系)	m		
29	目地補修工(クラック) 夜間	加熱注入式(ゴム化アスファルト系)	m		
30	路面切削	t=5cm	m2		
31	路面切削 夜間	t=5cm	m2		
32	カラー舗装(車道用)	1.0m≦b	m2		
33	カラー舗装(車道用)	0.5m≦b≦1.0m	m2		
34	カラー舗装(車道用)	b<0.5m	m2		
35	カラー舗装(車道用) 夜間	1.0m≦b	m2		
36	カラー舗装(車道用) 夜間	0.5m≦b≦1.0m	m2		
37	カラー舗装(車道用) 夜間	b<0.5m	m2		
38	カラー舗装(歩道用)	1.0m≦b	m2		
39	カラー舗装(歩道用)	0.5m≦b≦1.0m	m2		
40	カラー舗装(歩道用)	b<0.5m	m2		
41	カラー舗装(歩道用) 夜間	1.0m≦b	m2		
42	カラー舗装(歩道用) 夜間	0.5m≦b≦1.0m	m2		
43	カラー舗装(歩道用) 夜間	b<0.5m	m2		
路盤工					
44	上層路盤(車道・路肩部)	t=15cm 再生粒度調整碎石(RM-25)	m2		
45	上層路盤(車道・路肩部)	t=10cm 再生粒度調整碎石(RM-25)	m2		
46	上層路盤(歩道部)	t=10cm 再生クラッシュャーラン(RC-40)	m2		
47	不陸整正	t=3cm(平均) 再生粒度調整碎石(RM-25)	m2		
48	不陸整正	補足材なし	m2		
49	上層路盤(車道・路肩部) 夜間	t=15cm 再生粒度調整碎石(RM-25)	m2		
50	上層路盤(車道・路肩部) 夜間	t=10cm 再生粒度調整碎石(RM-25)	m2		
51	上層路盤(歩道部) 夜間	t=10cm 再生クラッシュャーラン(RC-40)	m2		
52	不陸整正 夜間	t=3cm(平均) 再生粒度調整碎石(RM-25)	m2		
53	不陸整正 夜間	補足材なし	m2		

No.	工 種	規 格	単位	基礎単価	修繕価格
処理工					
54	舗装版切断	t=15cm迄	m		
55	舗装版切断濁水処理	運搬・処理費含む	m3		
56	アスファルト殻処分費(掘削)	運搬・処理費含む	m3		
57	アスファルト殻処分費(切削)	運搬・処理費含む	m3		
58	舗装版切断 夜間	t=15cm迄	m		
59	舗装版切断濁水処理 夜間	運搬・処理費含む	m3		
60	アスファルト殻処分費(掘削) 夜間	運搬・処理費含む	m3		
61	アスファルト殻処分費(切削) 夜間	運搬・処理費含む	m3		
62	建設発生土運搬(第3種)	2tDT使用 運搬・処理費含む	m3		
63	建設発生土運搬(第3種草木混じり)	2tDT使用 運搬・処理費含む	m3		
64	構造物取壊し(無筋)	人力 コンクリートブレーカ	m3		
65	産業廃棄物処理(無筋)	運搬・処理費含む	m3		
66	舗装版破砕工(人力)	人力積込	m2		
67	舗装版破砕工(機械)	BH積込	m2		
68	舗装版破砕工(人力) 夜間	人力積込	m2		
69	舗装版破砕工(機械) 夜間	BH積込	m2		
70	インターロッキング撤去・再設置	再使用	m2		
71	インターロッキングブロック撤去工	とりこわし	m2		
72	積込(ルーズ)	BH0.1	m3		
土工					
73	床掘(人力)		m3		
74	床掘(機械)		m3		
75	埋戻(人力)	再生クラッシャーラン タンバ締固め	m3		
76	埋戻(機械)	再生クラッシャーラン BH0.2 タンバ締固め	m3		
77	埋戻(人力)	改良土 タンバ締固め	m3		
78	埋戻(機械)	改良土 BH0.2 タンバ締固め	m3		
79	埋戻(人力)	流用土 タンバ締固め	m3		
80	埋戻(機械)	流用土 BH0.2 タンバ締固め	m3		
81	法面整形(機械)		m2		
82	床掘(人力) 夜間		m3		
83	床掘(機械) 夜間		m3		
84	埋戻(人力) 夜間	再生クラッシャーラン タンバ締固め	m3		
85	埋戻(機械) 夜間	再生クラッシャーラン BH0.2 タンバ締固め	m3		
86	埋戻(人力) 夜間	改良土 タンバ締固め	m3		
87	埋戻(機械) 夜間	改良土 BH0.2 タンバ締固め	m3		
88	埋戻(人力) 夜間	流用土 タンバ締固め	m3		
89	埋戻(機械) 夜間	流用土 BH0.2 タンバ締固め	m3		
90	法面整形(機械) 夜間		m2		
区画線工					
91	区画線設置(白色実線)	幅15cm	m		
92	区画線設置(黄色実線)	幅15cm	m		
93	区画線設置(白色横断線)	幅45cm	m		
94	区画線設置(矢印・記号・文字)	幅15cm換算	m		
95	区画線設置(白色実線)夜間	幅15cm	m		
96	区画線設置(黄色実線)夜間	幅15cm	m		
97	区画線設置(白色横断線)夜間	幅45cm	m		
98	区画線設置(矢印・記号・文字)夜間	幅15cm換算	m		
附帯工					
99	コービン撤去工		m		
100	土のう工	土のう寸法62×48cm 真砂土含む	袋		
101	土のう撤去		袋		
102	視線誘導標設置	土中 片面φ300 支柱φ60.5	本		
103	現場発生品・支給材運搬	2tDT	回		
路面凍結対応(夜間)					
104	融雪剤散布(準備費)		回		
105	融雪剤散布(巡回・回送費)		Km		
106	融雪剤散布(散布費)		Km		
交通誘導員					
107	交通誘導員		人日		
108	交通誘導員 夜間		人日		
小 計					

共通仮設費積上					
109	路面切削機運搬	1車1回 往復	回		
小 計					
合 計					

契約単価算出方法及び消費税及び地方消費税額の取扱いについて

1. 入札は、各工種における修繕価格の合計額にて行い、その請負率を各工種の修繕価格に乗じた金額を修繕請負価格とする。

修繕価格は予定数量を考慮した価格である。なお、予定数量については、仕様書に記載された数量を目安とするが、当該年度の要望数等により増減する事がある。

$$\text{契約単価} = \text{各工種修繕請負価格} \times 1.10$$

$$\text{各工種修繕請負価格} = \frac{\text{落札価格}}{\text{修繕価格合計額}} \times \text{各工種修繕価格}$$

2. 各工種修繕請負価格の計算過程に於いて整数止めとするため、契約単価の合計金額と、落札価格に消費税及び地方消費税額を加算した金額とはあわない場合があるのでその場合は各工種修繕請負価格に消費税及び地方消費税額を加算した金額を契約単価とする。

当初設計書		設計工事費	(消費税及び地方消費税額)	設計	精算		
		当初金	( ) 円也				
起工番号		道維(修)第1号		工期		契約締結日の翌日より令和6年3月31日まで	
会計年度		令和 5 年度		単価世代		令和5年03月03日 公共	
事業名		道路維持修繕事業		諸経费率		公共 令和04年10月01日	
工事名		舗装修繕(単価契約) 東部					
設計部課名		都市建設部 公園土木管理事務所					
工事場所		久留米市 内各町(4総合支所を除く) 東部地内					
設計の概要	(当初設計)						
	舗装工	1 式					
	路盤工	1 式					
	処理工	1 式					
	土工	1 式					
	区画線工	1 式					
	附帯工	1 式					
	路面凍結対応(夜間)	1 式					
交通誘導員	1 式						

## 本 工 事 費 内 訳 書

費 目 ・ 工 種 ・ 種 別 ・ 細 目	数 量	単 位	単 価	金 額	明 細 単 価 番 号	基 準
舗装工事	1	式				
舗装工	1	式				
表層工（車道・路肩部） タックコート t=5cm 機械施工 1.4m≦b	50	m2			単 1 号	
表層工（車道・路肩部） タックコート t=5cm 人力施工 b<1.4m	10	m2			単 2 号	
表層工（車道・路肩部） タックコート t=4cm 機械施工 1.4m≦b	1	m2			単 3 号	
表層工（車道・路肩部） タックコート t=4cm 人力施工 b<1.4m	1	m2			単 4 号	
表層工（車道・路肩部） タックコート 夜間 t=5cm 機械施工 1.4m≦b	10	m2			単 5 号	
表層工（車道・路肩部） タックコート 夜間 t=5cm 人力施工 b<1.4m	10	m2			単 6 号	
表層工（車道・路肩部） タックコート 夜間 t=4cm 機械施工 1.4m≦b	1	m2			単 7 号	
表層工（車道・路肩部） タックコート 夜間 t=4cm 人力施工 b<1.4m	1	m2			単 8 号	
表層工（車道・路肩部） フライムコート t=5cm 機械施工 1.4m≦b	300	m2			単 9 号	
表層工（車道・路肩部） フライムコート t=5cm 人力施工 b<1.4m	300	m2			単 10 号	

## 本 工 事 費 内 訳 書

費 目 ・ 工 種 ・ 種 別 ・ 細 目	数 量	単 位	単 価	金 額	明 細 単 価 番 号	基 準
表層工（車道・路肩部）フライフコート t=4cm 機械施工 1.4m $\leq$ b	1	m2			単 11 号	
表層工（車道・路肩部）フライフコート t=4cm 人力施工 b<1.4m	1	m2			単 12 号	
表層工（歩道部）フライフコート t=4cm	1	m2			単 13 号	
表層工（車道・路肩部）フライフコート 夜間 t=5cm 機械施工 1.4m $\leq$ b	20	m2			単 14 号	
表層工（車道・路肩部）フライフコート 夜間 t=5cm 人力施工 b<1.4m	20	m2			単 15 号	
表層工（車道・路肩部）フライフコート 夜間 t=4cm 機械施工 1.4m $\leq$ b	1	m2			単 16 号	
表層工（車道・路肩部）フライフコート 夜間 t=4cm 人力施工 b<1.4m	1	m2			単 17 号	
表層工（歩道部）フライフコート 夜間 t=4cm	1	m2			単 18 号	
オーバーレイ工 t=4cm（平均） 機械施工 1.4m $\leq$ b	750	m2			単 19 号	
オーバーレイ工 t=3cm（平均） 機械施工 1.4m $\leq$ b	700	m2			単 20 号	
オーバーレイ工 t=4cm（平均） 人力施工 b<1.4m	100	m2			単 21 号	
オーバーレイ工 t=3cm（平均） 人力施工 b<1.4m	300	m2			単 22 号	

## 本 工 事 費 内 訳 書

費 目 ・ 工 種 ・ 種 別 ・ 細 目	数 量	単 位	単 価	金 額	明 細 単 価 番 号	基 準
オーバーレイ工 夜間 t=4cm (平均) 機械施工 1.4m ≤ b	50	m2			単 23 号	
オーバーレイ工 夜間 t=3cm (平均) 機械施工 1.4m ≤ b	100	m2			単 24 号	
オーバーレイ工 夜間 t=4cm (平均) 人力施工 b < 1.4m	5	m2			単 25 号	
オーバーレイ工 夜間 t=3cm (平均) 人力施工 b < 1.4m	50	m2			単 26 号	
アスカーブ設置工	10	m			単 27 号	
目地補修工 (クラック) 加熱注入式 (ゴム化アスファルト系)	10	m			単 28 号	
目地補修工 (クラック) 夜間 加熱注入式 (ゴム化アスファルト系)	1	m			単 29 号	
路面切削 t = 5cm	30	m2			単 30 号	
路面切削 t = 5cm 夜間	10	m2			単 31 号	
カラー舗装 (車道用) 1.0m ≤ b	1	m2			単 32 号	
カラー舗装 (車道用) 0.5m ≤ b ≤ 1.0m	1	m2			単 33 号	
カラー舗装 (車道用) b < 0.5m	1	m2			単 34 号	



## 本 工 事 費 内 訳 書

費 目 ・ 工 種 ・ 種 別 ・ 細 目	数 量	単 位	単 価	金 額	明 細 単 価 番 号	基 準
カラー舗装(車道用) 夜間 1.0m $\leq$ b	1	m2			単 35 号	
カラー舗装(車道用) 夜間 0.5m $\leq$ b $\leq$ 1.0m	1	m2			単 36 号	
カラー舗装(車道用) 夜間 b<0.5m	1	m2			単 37 号	
カラー舗装(歩道用) 1.0m $\leq$ b	1	m2			単 38 号	
カラー舗装(歩道用) 0.5m $\leq$ b $\leq$ 1.0m	1	m2			単 39 号	
カラー舗装(歩道用) b<0.5m	1	m2			単 40 号	
カラー舗装(歩道用) 夜間 1.0m $\leq$ b	1	m2			単 41 号	
カラー舗装(歩道用) 夜間 0.5m $\leq$ b $\leq$ 1.0m	1	m2			単 42 号	
カラー舗装(歩道用) 夜間 b<0.5m	1	m2			単 43 号	
路盤工	1	式				
上層路盤 (車道・路肩部) t=15cm 再生粒度調整砕石(RM-25)	600	m2			単 44 号	
上層路盤 (車道・路肩部) t=10cm 再生粒度調整砕石 (RM-25)	1	m2			単 45 号	

## 本 工 事 費 内 訳 書

費 目 ・ 工 種 ・ 種 別 ・ 細 目	数 量	単 位	単 価	金 額	明 細 単 価 番 号	基 準
上層路盤（歩道部） t=10cm 再生クラッシュラン（RC-40）	1	m2			単 46 号	
不陸整正 t=3cm（平均） 再生粒度調整砕石（RM-25）	200	m2			単 47 号	
不陸整正 補足材なし	100	m2			単 48 号	
上層路盤（車道・路肩部） 夜間 t=15cm 再生粒度調整砕石（RM-25）	1	m2			単 49 号	
上層路盤（車道・路肩部） 夜間 t=10cm 再生粒度調整砕石（RM-25）	1	m2			単 50 号	
上層路盤（歩道部） 夜間 t=10cm 再生クラッシュラン（RC-40）	1	m2			単 51 号	
不陸整正 夜間 t=3cm（平均） 再生粒度調整砕石（RM-25）	1	m2			単 52 号	
不陸整正 夜間 補足材なし	40	m2			単 53 号	
処理工	1	式				
舗装版切断 t=15cm迄	200	m			単 54 号	
舗装版切断濁水処理 運搬・処理費含む	1	m3			単 55 号	
アスファルト殻処分費（掘削） 運搬・処理費含む	20	m3			単 56 号	

## 本 工 事 費 内 訳 書

費 目 ・ 工 種 ・ 種 別 ・ 細 目	数 量	単 位	単 価	金 額	明 細 単 価 番 号	基 準
アスファルト殻処分費(切削) 運搬・処理費含む	5	m3			単 57 号	
舗装版切断 夜間 t=15cm迄	10	m			単 58 号	
舗装版切断濁水処理 夜間 運搬・処理費含む	1	m3			単 59 号	
アスファルト殻処分費(掘削) 夜間 運搬・処理費含む	10	m3			単 60 号	
アスファルト殻処分費(切削) 夜間 運搬・処理費含む	5	m3			単 61 号	
建設発生土運搬(第3種) 2tDT使用 運搬・処理費含む	70	m3			単 62 号	
建設発生土運搬(第3種:草木混じり) 2tDT使用 運搬・処理費含む	1	m3			単 63 号	
構造物取壊し(無筋) 人力 コンクリートブレーカ	1	m3			単 64 号	
産業廃棄物処理(無筋) 運搬・処理費含む	1	m3			単 65 号	
舗装版破碎工(人力) 人力積込	10	m2			単 66 号	
舗装版破碎工(機械) BH積込	300	m2			単 67 号	
舗装版破碎工(人力) 夜間 人力積込	1	m2			単 68 号	

## 本 工 事 費 内 訳 書

費 目 ・ 工 種 ・ 種 別 ・ 細 目	数 量	単 位	単 価	金 額	明 細 単 価 番 号	基 準
舗装版破碎工（機械） 夜間 BH積込	20	m2			単 69 号	
インターロッキング撤去・再設置 再使用	5	m2			単 70 号	
インターロッキングブロック撤去工 とりこわし	10	m2			単 71 号	
積込（ルーズ） BH0.1	1	m3			単 72 号	
土工	1	式				
床掘（人力）	1	m3			単 73 号	
床掘（機械）	70	m3			単 74 号	
埋戻（人力） 再生クラッシャーラン タンパ締固め	1	m3			単 75 号	
埋戻（機械） 再生クラッシャーラン BH0.2 タンパ締固め	1	m3			単 76 号	
埋戻（人力） 改良土 タンパ締固め	1	m3			単 77 号	
埋戻（機械） 改良土 BH0.2 タンパ締固め	1	m3			単 78 号	
埋戻（人力） 流用土 タンパ締固め	1	m3			単 79 号	

## 本 工 事 費 内 訳 書

費 目 ・ 工 種 ・ 種 別 ・ 細 目	数 量	単 位	単 価	金 額	明細単価番号	基 準
埋戻（機械） 流用土 BH0.2 タンパ締固め	1	m3			単 80 号	
法面整形（機械）	1	m2			単 81 号	
床掘（人力） 夜間	1	m3			単 82 号	
埋戻（機械） 夜間	10	m3			単 83 号	
埋戻（人力） 夜間 再生クラッシャーラン タンパ締固め	1	m3			単 84 号	
埋戻（機械） 夜間 再生クラッシャーラン BH0.2 タンパ締固め	1	m3			単 85 号	
埋戻（人力） 夜間 改良土 タンパ締固め	1	m3			単 86 号	
埋戻（機械） 夜間 改良土 BH0.2 タンパ締固め	1	m3			単 87 号	
埋戻（人力） 夜間 流用土 タンパ締固め	1	m3			単 88 号	
埋戻（機械） 夜間 流用土 BH0.2 タンパ締固め	1	m3			単 89 号	
法面整形（機械） 夜間	1	m2			単 90 号	
区画線工	1	式				

## 本 工 事 費 内 訳 書

費 目 ・ 工 種 ・ 種 別 ・ 細 目	数 量	単 位	単 価	金 額	明 細 単 価 番 号	基 準
区画線設置（白色実線） 幅15cm	300	m			単 91 号	
区画線設置（黄色実線） 幅15cm	1	m			単 92 号	
区画線設置（白色横断線） 幅45cm	10	m			単 93 号	
区画線設置（矢印・記号・文字） 幅15cm換算	20	m			単 94 号	
区画線設置（白色実線）夜間 幅15cm	50	m			単 95 号	
区画線設置（黄色実線）夜間 幅15cm	1	m			単 96 号	
区画線設置（白色横断線）夜間 幅45cm	5	m			単 97 号	
区画線設置（矢印・記号・文字）夜間 幅15cm換算	5	m			単 98 号	
附帯工	1	式				
コーピン撤去工	20	m			単 99 号	
土のう工 土のう寸法62×48cm 真砂土含む	1	袋			単 100 号	
土のう撤去	1	袋			単 101 号	

## 本 工 事 費 内 訳 書

費 目 ・ 工 種 ・ 種 別 ・ 細 目	数 量	単 位	単 価	金 額	明 細 単 価 番 号	基 準
視線誘導標設置 土中 片面φ300 支柱φ60.5	1	本			単 102 号	
現場発生品・支給品運搬 2t積	1	回			単 103 号	
路面凍結対応(夜間)	1	式				
融雪剤散布(準備工)	1	回			単 104 号	
融雪剤散布(巡回・回送費)	13	km			単 105 号	
融雪剤散布(散布) 材料支給	0.6	km			単 106 号	
交通誘導員	1	式				
交通誘導員	70	人日			単 107 号	
交通誘導員 夜間	5	人日			単 108 号	
直接工事費計						
共通仮設費計	1	式				
共通仮設費(積上げ)	1	式				

## 本 工 事 費 内 訳 書

費 目 ・ 工 種 ・ 種 別 ・ 細 目	数 量	単 位	単 価	金 額	明 細 単 価 番 号	基 準
運搬費	1	式				
路面切削機運搬(1車1回)往復	1	回			単 109 号	
共通仮設費(率化)	1	式				
共通仮設費率分	1	式				
純工事費	1	式				
現場管理費	1	式				
工事原価	1	式				
一般管理費等	1	式				
工事価格	1	式				
消費税等相当額	1	式				
合計	1	式				



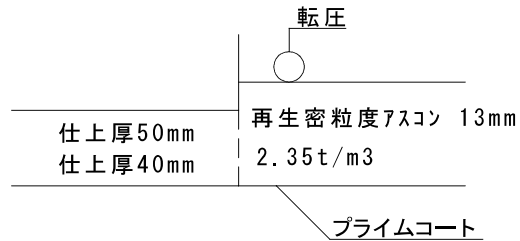
## 舗装修繕(単価契約)特記仕様書

- 1 本特記及び図面に記載のないものは、『福岡県土木工事共通仕様書』、『土木工事施工管理の手引き』『アスファルト舗装要綱(社)日本道路協会』その他監督職員が指定する各種要綱要領を適用する。なお、発行年度等は最新版とする。
- 2 設計図書並びに本仕様書中、設計書における数量は各工種の単位当たり単価を決定するための予定数量である。  
また、修繕概要の数量は、年間をとおしての修繕の予定数量であり、増減することがある。
- 3 請負者は、現場代理人及び主任技術者(監理技術者)を1名選任した上で、各修繕現場には現場責任者1名(腕章着用)を常駐させなければならない。
- 4 指令書・工区の単位について以下の通りにする。
  - (1) 指令書の単位が「m」「m<sup>2</sup>」「m<sup>3</sup>」「km」の工種は、総括数量を小数第1位止とする。ただし、小数第1位に満たない場合は小数第2位止とする。
  - (2) 工区の単位が「m」「m<sup>2</sup>」「m<sup>3</sup>」「km」の工種は、1工区毎の数量を小数第2位止とする。ただし小数第2位に満たない場合は小数第3位止とする。
  - (3) 「枚」「孔」「回」「本」「人日」の工種は、整数止とする。
- 5 修繕箇所、数量及び工期等については、「指令書」により指示する。ただし、緊急の場合はこの限りではない。
- 6 請負者は各指令書の緊急性を考慮し、監督職員の指示に従い、速やかに施工し遅延しないことを原則とするが、やむを得ず、遅延する見込みが判明した場合は、速やかに監督職員にその理由と今後の対応について報告し、その指示に従うこと。また、指令書の内容について疑義が生じた場合にも、速やかに監督職員と協議を行うものとする。
- 7 請負者は着工前に「施工体制台帳」「施工体系図」「材料承認」「緊急時の体制・連絡系統図」「下請契約報告書」に関する書類を提出しなければならない。
- 8 請負者は、特殊な場合を除き、修繕の記録となる修繕写真を施工前、施工中、施工後に分けて撮り、比較できるように整理してから提出すること。
- 9 請負者は修繕の実施に際して行う交通制限に関しては、監督職員と十分協議し、修繕区間内においては、公衆に迷惑を及ぼさないように努めること。また、現場の状況に応じては、昼夜間を問わずに適切な修繕標識等の保安設備を設置すること。  
なお、請負者は責任を持って地元住民への周知及び交通誘導員の手配を行うこと。
- 10 交通誘導員を配置する際、契約締結している警備会社より、社員の資格有無が確認できる書類を提出すること。

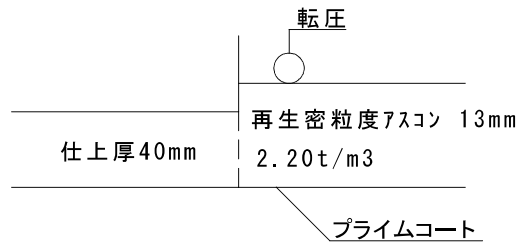
- 11 請負者は第三者等の安全確保をすべてに優先するために、修繕施工に伴い、第三者に与えた損害を補償する保険に加入すること。また、監督職員にその写しを提出すること。
- 12 残土（建設発生土）の処分地は、久留米市内に改良土プラント施設があり、福岡県の承認施設であるものより選定すること。  
選定後に「建設発生処分地計画書」、完成後に「建設発生土処分地確認書」を監督職員へ速やかに提出すること。ただし、特別な場合については、監督職員との協議により、この限りではない。
- 13 無筋コンクリートの水セメント比は60%以下、鉄筋コンクリートの水セメント比は55%以下にしなければならない。ただし、均しコンクリートを除く。
- 14 クラッシュラン及び合材については、『再生資源利用促進に関する法律』に基づいて適切に措置を講ずること。
- 15 修繕実施により発生する産業廃棄物は、「廃棄物の処理及び清掃に関する法律」に基づいて適正に処理すること。
- 16 本契約に含まれている「工種」で「規格」のみが異なる場合は、別途積算の上計上するものとする。
- 17 請負者は、当該修繕に当たって次に掲げる事項を遵守しなければならない。
  - ア 暴力団から不当要求を受けた場合は、毅然として拒否し、その旨を速やかに監督職員に報告するとともに、所轄の警察署に届出を行い、捜査上必要な協力を行うこと。
  - イ 暴力団等から不当要求による被害又は修繕妨害を受けた場合は、その旨を速やかに監督職員に報告するとともに、所轄の警察署に被害届けを提出すること。
  - ウ 排除対策を講じたにもかかわらず、修繕に遅れが生じるおそれがある場合は、速やかに監督職員と工程に関する協議を行うこと。
- 18 請負者は、修繕の下請作業に関して次に掲げる事項を遵守しなければならない。
  - ア 下請契約（二次以降の下請契約を含む）の相手として暴力団等と関係のある業者を選定してはならない。なお、違反した場合は、指名停止措置および下請契約の解除を求める場合もある。
  - イ 下請契約を締結するときは、請負者は、下請負人から「誓約書（下請負人用）」を提出させ、その写しを監督職員へ提出すること。
- 19 仕様書に明記されている『工事』は、修繕と読み替えるものとする。
- 20 この契約に基づく修繕箇所は、別紙「位置図（東部地区）」の区域とする。
- 21 本仕様書に明記されていない事項は、監督職員と協議し、指示に従うこと。

舗裝修繕（単価契約）構造図  
舗装工

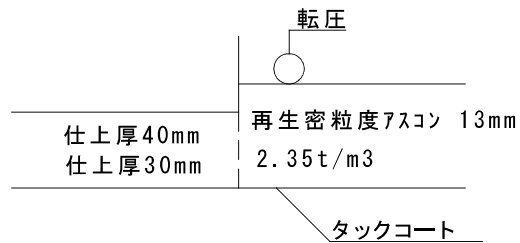
表層工（車道・路肩部）



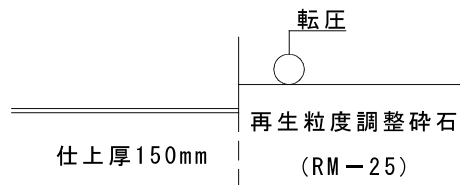
表層工（歩道部）



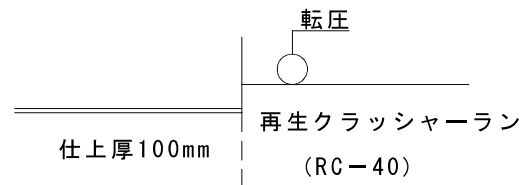
オーバーレイ工（車道・路肩部）



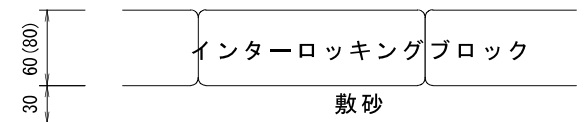
路盤工（車道・路肩部）



路盤工（歩道部）



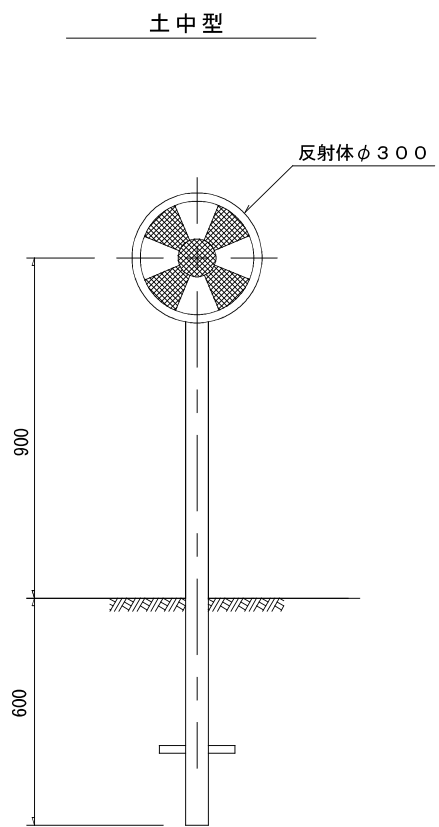
インターロッキングブロック



種 別	記 号	材 料 表 （100㎡当たり）				
		表 層 工	プ ラ イ ム コ ー ト	イ ン タ ー ロ ッ キ ン グ ブ ロ ッ ク	敷 砂	路 盤 工
		(㎡)	(タックコート)	(㎡)	(㎡)	(㎡)
表層工	(車道・路肩部)	100	100			
	(歩道部)	100	100			
オーバーレイ工		100	(100)			
インターロッキングブロック				100	100	
路盤工						100

※ ( ) はタックコート

舗装修繕（単価契約）構造図  
視線誘導標（φ300）

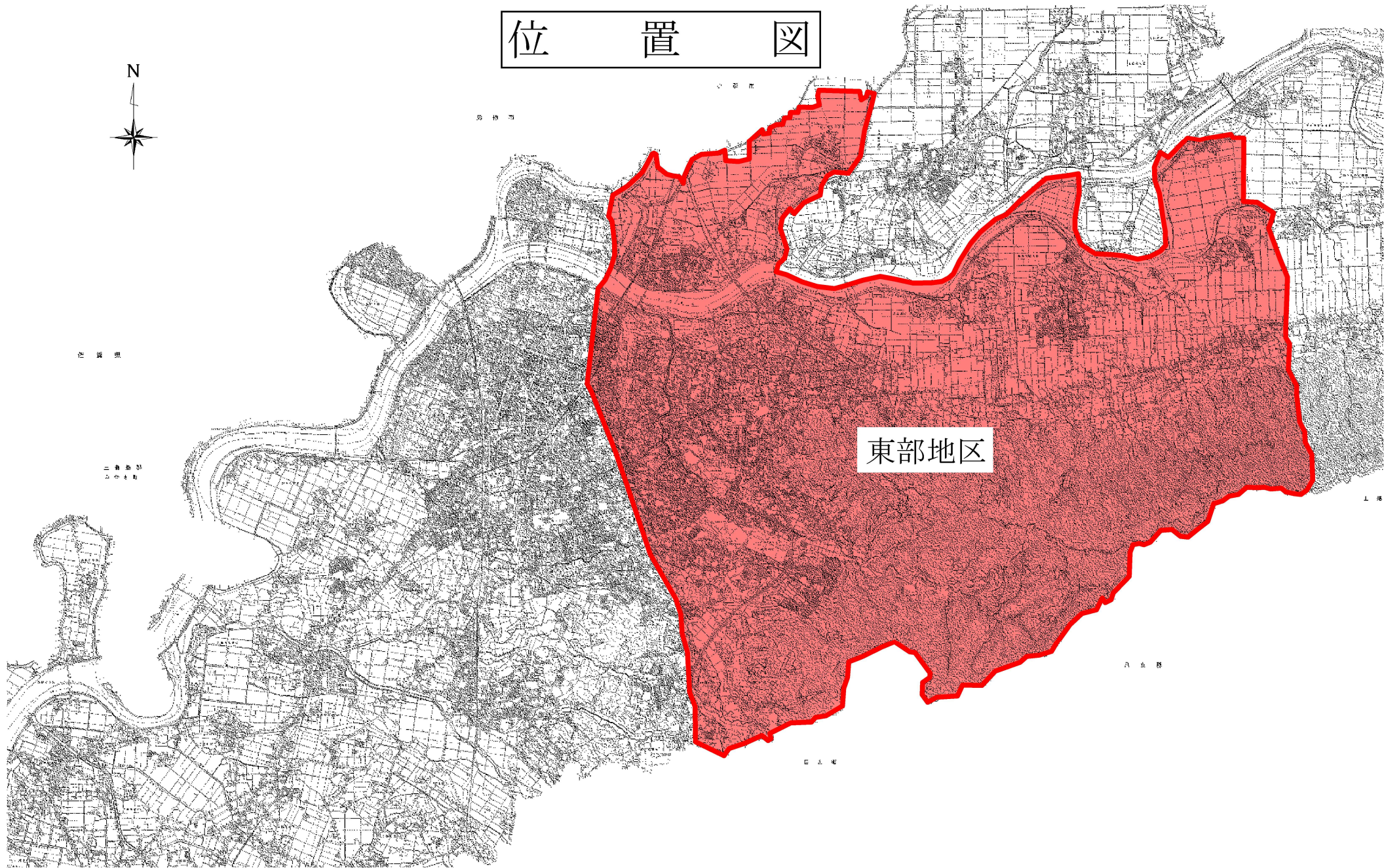


種 別	記 号	材 料 表 （10箇所当たり）			
		基 礎 材 (m3)	コンクリート (m3)	型 枠 (m2)	視線誘導標 (本)
	土 中 型	-	-	-	10

注意事項

1. 二次製品の形状は、参考図とする。

# 位置図



東部地区