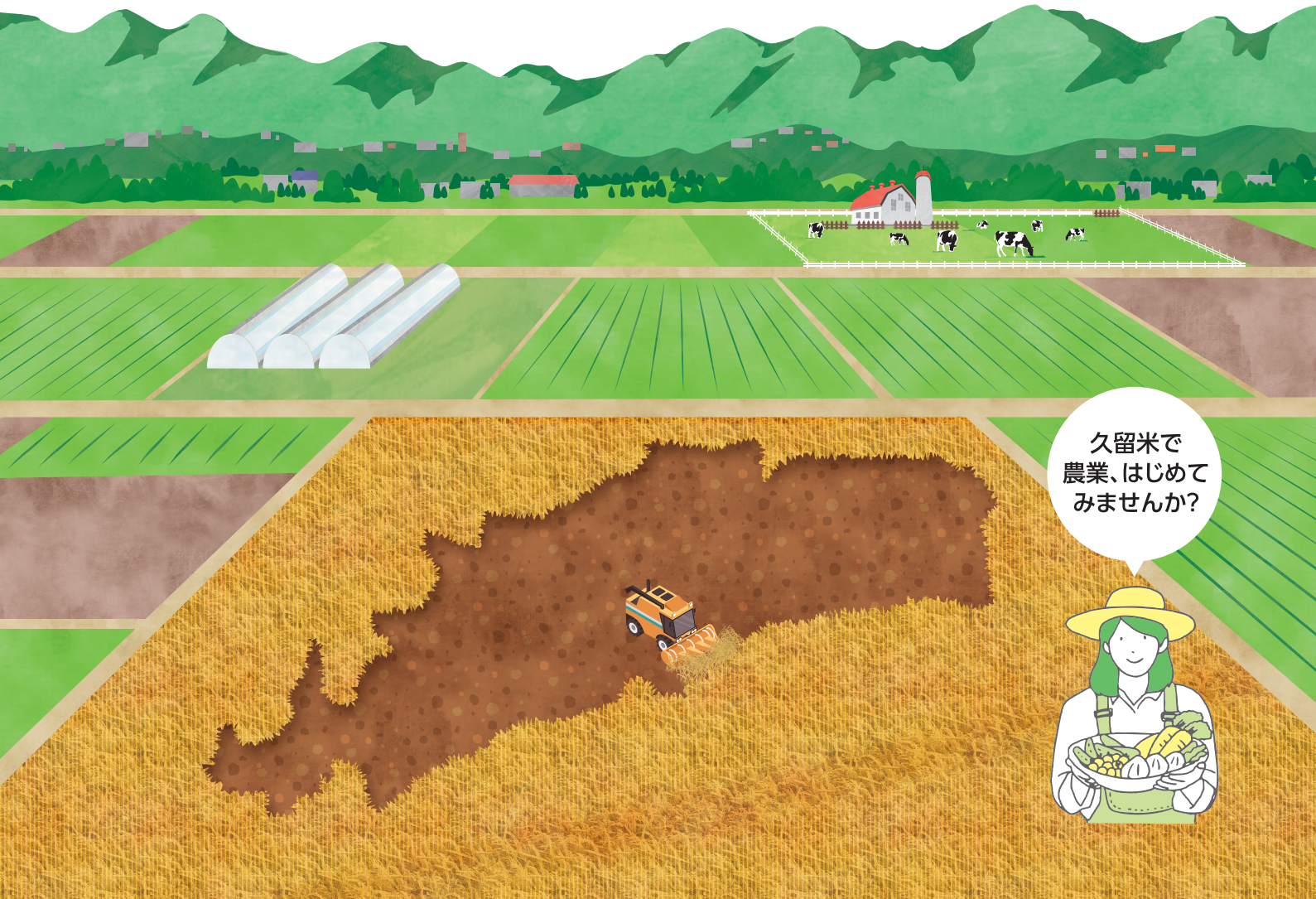


# 久留米でやってみん<sup>のう</sup>農<sup>辰</sup>

農業スタートガイド



久留米で  
農業、はじめて  
みませんか？



自然の中で働きたい!



会社勤めは  
面白くない...

自由に時間が  
使える仕事がいい!



## 「そうだ!農業をやってみよう!」と考えているあなたへ

農業を職業にする、ということはどういうことでしょうか?

### 農業は簡単ではありません

気力、体力ともに必要です。自然災害や技術不足で収穫が皆無の時もあり、生計が成り立つまで数年かかることもあります。その間を乗り切る自己資金も必要となります。会社員と自営業者では社会保障面等も大きく異なります。

### 自営での就農 = “起業して経営者になる” ということ

資本(農地、農業機械の取得)・労力(技術の習得、雇用)・販売先の確保、資金計画(マネジメント)などの経営力が必須で、経営者としての責務が発生します。“なにがなんでも農業で食べていくぞ”という強い意欲と情熱も必要です。

### 農業は自分ひとりではできません

農業はその地域の人々との助け合いで成立します。地域活動などのコミュニケーションを通じて、地域になじむ必要があります。また、農業を成功させるには、家族の同意と協力が必要です。

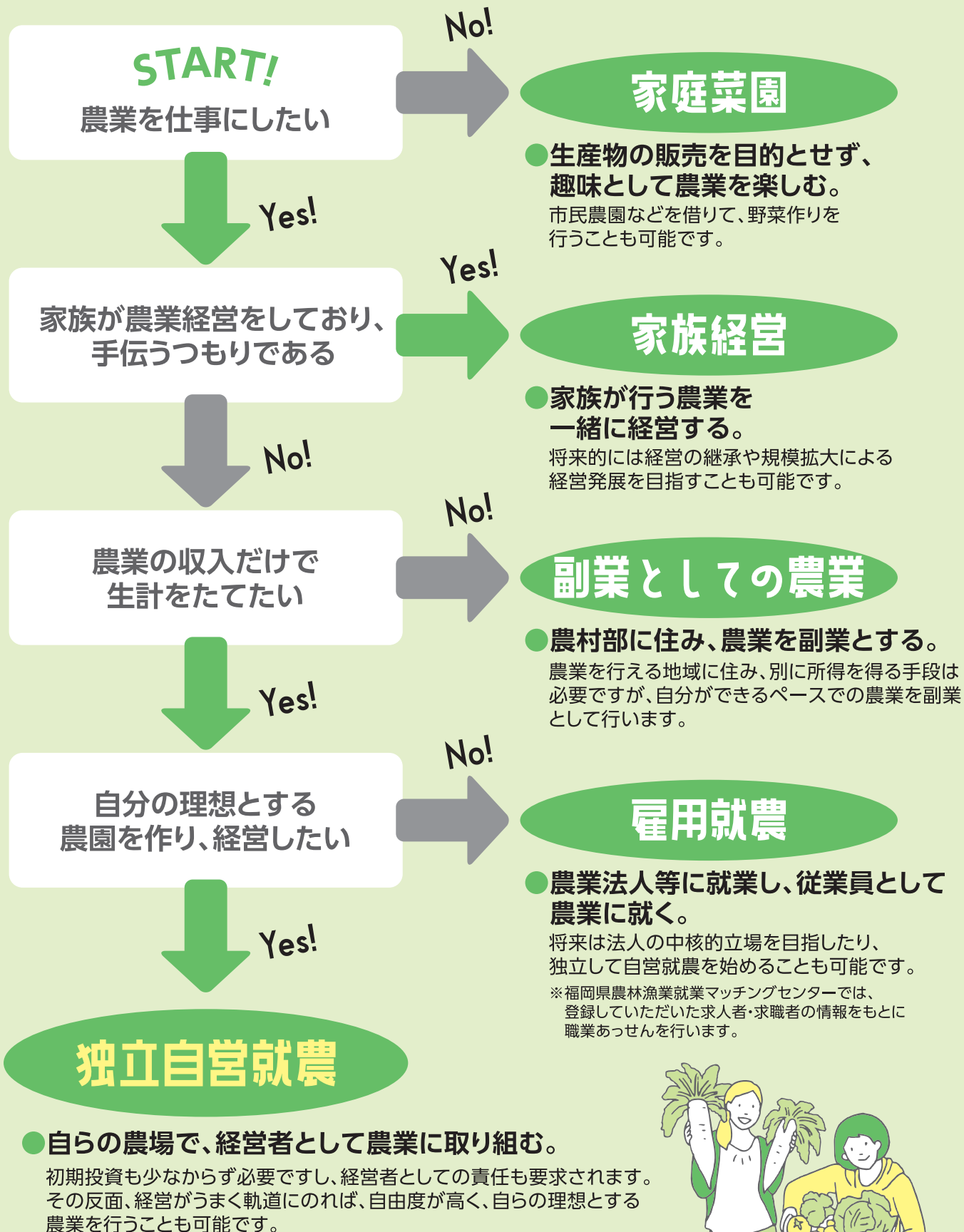


農業を始める、ということは経営者になる、  
ということであり、  
強い意志と行動力、多くの努力が必要です。  
だからこそ、“やりがい”も、うまれます。

様々な課題を経営者として自ら解決していくこととなります。夢や希望を描くだけではなく、農業の現状について、よく情報収集を行い、十分な検討を行ったうえで判断していくことが大切です。

# あなたが目指す農業はどのようなものですか？

What kind of farming are you aiming for?



# 久留米でやってみん農

## ～新規就農までの流れ～



### 各種補助事業・制度・助成金 など (令和5年3月時点)

	事業・制度名	内 容	期間・支援額等	対象者
知識・技術の習得	雇用就農資金 (全国農業会議所・福岡県農業会議)	就農希望者を新たに雇用する農業法人等への資金の助成	助成額:60万円/年、最長4年 (雇用就農者育成・独立支援タイプ)	就農希望者を雇用する農業法人等
	就農準備資金 (国・福岡県)	県が認める研修機関の研修生に対する資金の助成	助成額:150万円/年、最長2年	50歳未満で就農する農業研修生
	久留米市農業実践研修制度 (久留米市)	就農希望者と研修先のマッチング 実践的な農業研修の実施	最長2年、費用:無料	県が認める研修機関での研修受講を希望する方
	福岡県農業大学校 (福岡県)	研修科:即戦力となる農業の担い手を育成 養成科:高い技術力と経営力を有する農業者等を養成	研修科:6か月～1年、費用:資料代・資材代等 養成科:2年 費用:教材費等	・研修科:福岡県内の農業者、福岡県内での就農を希望する方 ・養成科:福岡県内での就農や農業振興について意欲を有する方(高校卒業程度)
	福岡県農林漁業就業マッチングセンター (福岡県)	雇用就農希望者を対象とする職業あっせんの実施	費用:無料	雇用就農希望者
農地の取得	農地銀行登録制度 (久留米市農業委員会)	農地取得を希望する農業者等に、登録されている農地を紹介	費用:無料	農地取得を希望する農業者・就農希望者
機械・施設の取得	経営発展支援事業 (国・福岡県・久留米市)	新規就農者が初期投資として行う、経営発展のための機械・施設等の導入を支援	機械・施設等導入費用の3/4以内(上限750万円。 ただし経営開始資金の交付対象者は上限375万円)	50歳未満で就農する認定新規就農者
	青年等就農資金 (日本政策金融公庫)	就農に必要な施設・機械等の取得資金の融資(無利子)	貸付限度額:3,700万円 償還期間:最長17年(うち据置期間:最長5年)	認定新規就農者
	就農定着サポート事業 (久留米市)	新規就農者を対象とする機械・資材等の購入費用の一部助成	資材・機械購入費用の1/2以内(上限70万円)	農業実践研修を終えて、久留米市内で独立・自営就農する方
経営計画の作成	青年等就農計画認定制度 (国・久留米市)	新規就農者が作成した経営計画(5か年)を審査し、「認定新規就農者」として認定	随時	経営開始5年以内の新規就農者・就農希望者(原則45歳未満)
経営の確立	経営開始資金 (国・久留米市)	新たに経営を開始した農業者に対する資金の助成	助成額:150万円/年、最長3年	50歳未満で就農する認定新規就農者
	【再掲】青年等就農資金 (日本政策金融公庫)	農業経営初期の運転資金等の融資(無利子)	貸付限度額:3,700万円 償還期間:最長17年(うち据置期間:最長5年)	認定新規就農者

※採択基準や支援内容は、申請時の関係例規、予算の状況によって異なります。詳しくは各窓口へご相談ください。(P7に記載)

# 先輩農業者からのメッセージ

## Message

農業は栽培技術力がないと必ず失敗します。すぐに就農したい気持ちはわかりますが、

できれば3年ぐらいは農家のもとで働き、いろいろな経験をしたほうが良いと思います。



就農する地域の農家との信頼関係を築くことが一番大切。

就農地で研修を受けたおかげで、周りの農家とも知り合いになれました。



施設以外にも機械類や肥料など、いろいろなことに経費がかかりました。

農業で収入が得られるまでには時間がかかるので、

自己資金はできるだけ多く準備しておいた方がよいと思います。



4Hクラブ(農業青年による研修等を行う組織)、商工会青年部に入っていますが、友達を多く作り、違う職種の人とも活発に交流を図ることで、自分の農業経営にも良い影響があると思います。



地域の消防団や町の行事にも積極的に参加し、周囲の人との付き合いを大切に。

人とのつながりのおかげで、分からないことがあったら何でも素直に聞ける状況ができました。



自営で就農するということは、起業することと同じで、知識と経験そして覚悟と資金が必要です。まず、農業体験をし、自分に向いているかどうかを判断した上で、県農業大学校や農家などで勉強し、自分がやりたい農業の形を明確にしてから、相談に行くことをお勧めします。



## 認定農業者制度について

就農後、経営が安定してきたら、さらなる経営改善に取り組むために「認定農業者」を目指すことができます。

認定農業者制度とは、経営発展を目指す農業経営者が作成した農業経営改善計画(5年後の経営目標)を市町村(または国・県)が認定する制度です。

目標所得や計画の実現性などの認定基準を満たし、認定農業者の認定を受けると、以下のような支援を受けることができます。

- 低金利・無利子資金の融資
- 各種補助事業(機械・施設導入支援等)の活用
- 農業者年金保険料の助成 など

※農地の所在地等の状況により申請先が異なりますので、詳しくは市担当者へご相談ください。



## 家族経営協定について

家族経営協定とは、家族一人ひとりがお互いに個性と能力を認め合い、かけがえのない対等な仲間として、農林漁業の経営を“共同経営的に”営むものです。

家族で取り組む農業経営について話し合いながら、経営方針、役割分担、就業条件・環境などについて家族のルールを取り決め文書化します。

家族経営協定を締結すると、以下のようなメリットがあります。

- 認定農業者の共同申請
- 農業者年金の国庫補助(一定割合)
- 経営発展支援事業、経営開始資金の特例

また、法人化へのステップや法人化後の経営改善ツールとしての効果も期待できます。

# 久留米市の農業の特徴

久留米市は、九州北部の筑後平野中央に位置し、東西約32km、南北16kmと東西に長い形状で市域面積は229.96km<sup>2</sup>、人口約30万人を擁する福岡県南部の中核都市です。

また、九州一の大川筑後川と緑豊かな耳納連山に育まれた筑後平野の肥沃な土地のもと、米麦大豆、野菜、果樹、種苗苗木類、花き、畜産などの農産物を生産する県内最大の農業都市です。市内には5つのJAが存在するなど、地域の特性に合わせた農業が営まれています。

## 久留米市の主要生産物マップ



	米麦大豆		ハトムギ		レタス		サラダ菜		ホウレンソウ		キャベツ		トマト		ダイコン		キュウリ		イチゴ		ネギ		小松菜
	ミズナ		アスパラ		タマネギ		柿		いちじく		なし		ぶどう		植木・苗木		花き		酪農		肉用牛		養鶏

## 就農相談窓口

相談窓口	電話番号	住所
久留米市農政部農政課	0942-30-9163	久留米市城南町15-3
久留米市田主丸総合支所産業振興課	0943-72-2110	久留米市田主丸町田主丸459-11
久留米市北野総合支所産業振興課	0942-78-3569	久留米市北野町中3245-3
久留米市城島総合支所産業振興課	0942-62-2115	久留米市城島町檜津743-2
久留米市三潁総合支所産業振興課	0942-64-2315	久留米市三潁町玉満2779-1

## 農地に関する相談

相談窓口	電話番号	住所
久留米市農業委員会事務局	0942-30-9236	久留米市城南町15-3
久留米市農業委員会田主丸事務所	0943-72-2110	久留米市田主丸町田主丸459-11
久留米市農業委員会北野事務所	0942-78-3569	久留米市北野町中3245-3
久留米市農業委員会城島事務所	0942-62-2115	久留米市城島町檜津743-2
久留米市農業委員会三潁事務所	0942-64-2315	久留米市三潁町玉満2779-1

## 関係機関一覧

機関名	電話番号	住所
福岡県朝倉農林事務所久留米普及指導センター	0942-47-5101	久留米市山本町豊田1506-19
久留米市農業協同組合 (JAくるめ)	0942-35-9901	久留米市篠原町4-7
にじ農業協同組合 (JAにじ)	0943-75-4200	うきは市吉井町350-1
みい農業協同組合 (JAみい)	0942-78-3035	久留米市北野町今山856
福岡大城農業協同組合 (JA福岡大城)	0944-32-1316	三潁郡大木町八丁牟田330
三潁町農業協同組合 (JAみづま)	0942-64-2213	久留米市三潁町田川211

## 制度窓口

相談窓口	電話番号	住所
(一社) 全国農業会議所	03-6910-1121	東京都千代田区二番町9-8
(一社) 福岡県農業会議	092-711-5070	福岡市中央区天神4丁目10-12-2F
福岡県農業大学校	092-925-9129	筑紫野市大字吉木767番地
福岡県農林漁業就業マッチングセンター	092-643-3495	福岡市博多区東公園7-7
日本政策金融公庫 福岡支店 農林水産事業	092-451-1780	福岡市博多区博多駅前3-21-12



久留米市 やってみんな農



令和5年3月  
久留米市担い手育成総合支援協議会