

## 第5回 浮島小学校統合準備協議会

■日時：令和3年1月21日（木） 19：30～

■場所：浮島校区コミュニティセンター

### 1 開会

### 2 協議事項

(1) 通学に関する事 - 資料1

(2) 閉校及び統合に伴う式典や行事等に関する事 - 資料2

(3) 令和3年4月以降の協議体制について - 資料3

### 3 報告事項

### 4 その他

○ 次回開催日程について

事務局：久留米市教育委員会 学校教育課  
電話：0942-30-9217 FAX:0942-30-9719  
メール: gakkyo@city.kurume.fukuoka.jp

浮島小学校統合準備協議会 委員名簿

◎：会長、○：副会長

区分	氏名	所属
保護者	○鈴木 健二	浮島小学校 PTA 会長
”	緒方 陽子	浮島小学校 PTA
”	納戸 裕司	浮島小学校 PTA
地域住民	森崎 直樹	浮島校区コミュニティ振興会 会長
”	渡邊 信孝	浮島校区コミュニティ振興会 副会長
”	◎江島 由威子	浮島校区コミュニティ振興会 副会長
学校職員	野田 亮一	浮島小学校 校長
その他	秦 美樹	久留米市教育委員会 部長
”	松野 誠彦	城島総合支所 支所長

## 第 5 回浮島小学校統合準備協議会 協議事項

## (1) 通学に関すること

## ① スクールバス運行事業者について

決定	● 有限会社みづま観光バス
----	---------------

## ② スクールバスの運行台数と便数について

実施 (案)	<p>(下田小)</p> <ul style="list-style-type: none"> <li>● (最大) 小型バス 3 台による運行とする。</li> <li>● 登校時の便数は 1 便とする。</li> <li>● 下校時の便数は、曜日や下校時間に合わせて 1～2 便とする。</li> </ul> <p>(浮島小)</p> <ul style="list-style-type: none"> <li>● (最大) 小型バス 2 台による運行とする。</li> <li>● 登校時の便数は 1 便とする。</li> <li>● 下校時の便数は、曜日や下校時間に合わせて 1～2 便とする。</li> </ul>
--------	---

## ③ 浮島校区の運行ルートについて

実施 (案)	● 別紙資料のとおり
--------	------------

## ④ スクールバスの運行基本方針について

実施 (案)	● 下田地域及び浮島地域におけるスクールバス運行基本方針を別紙のとおり定める。
--------	---

## (2) 閉校及び統合に伴う式典や行事等に関すること

## ① 閉校行事について

実施 (案)	<ul style="list-style-type: none"> <li>● ア 地域が主体の事業、イ 学校・保護者が主体の事業、ウ 市・市教委が主体の式典の 3 つを柱に実施する。</li> <li>● それぞれの具体的な実施内容は今後、検討し共有する。</li> <li>● 実施にあたっては、実行委員会を設置する。</li> </ul>
--------	---

## ア 地域が主体の事業

実施 (案)	内容	下田小	浮島小
	閉校記念イベント	令和 3 年 4 月 11 日 (日)	令和 3 年 4 月 4 日 (日)

イ 学校・保護者が主体の事業

実施 (案)	下田小	浮島小
	令和3年3月21日(日) 花火など	未定

ウ 市・市教委が主体の閉校式典

実施 (案)	内容	下田小	浮島小
	閉校式	<式典日時> 令和3年3月21日(日) 午前11時から	<式典日時> 令和3年3月21日(日) 午後1時30分から
		○ 詳細は「資料2」のとおり	

② 統合式について

実施(案)	● 令和3年4月6日(火) 始業式前に実施する。
-------	--------------------------

(3) 令和3年4月以降の協議体制について

実施(案)	● 浮島小学校統合準備協議会の体制を継続する。 (組織名称は変更) *資料3参照
-------	---

# 令和3年度 浮島小スクールバス運行の概要

別紙

◆ 現時点の【案】であり、今後、変更となる場合があります。

## 令和3年度児童数

1年生	2年生	3年生	4年生	5年生	6年生	合計
5名	1名	3名	—	6名	1名	16名

※ R2.10.1現在の見込み数。特認校児童、指定校変更児童は含みません。

## 浮島小学校の登下校時間

	月曜日	火曜日	水曜日	木曜日	金曜日
登校時間	全学年 8 : 30				
下校時間					
1年生	14 : 40	14 : 40	15 : 15	15 : 30	14 : 40
2年生	16 : 05		16 : 05		
3年生					
4年生					
5年生		15 : 30	16 : 05	16 : 05	
6年生					

## 浮島校区内の発着場と利用児童数

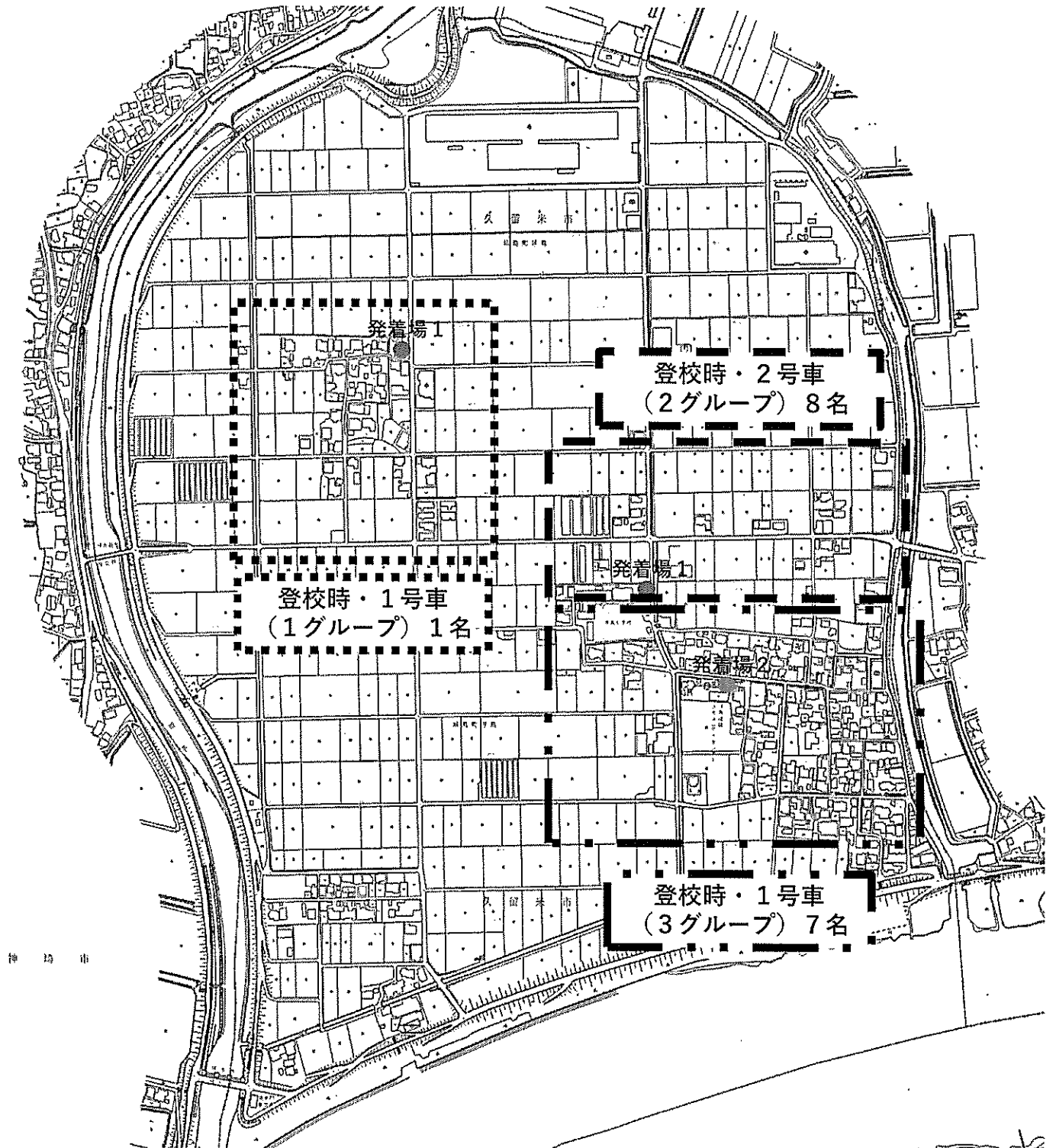
発着場名	利用児童数	学年別内訳
小島の菊池神社横	1名	5年生(1名)
浮島小駐車場	8名	1年生(3名)、2年生(1名)、3年生(1名)、5年生(3名)
浮島校区コミュニティセンター駐車場	7名	1年生(2名)、3年生(2名)、5年生(2名)、6年生(1名)

## 運行便数と運行台数

	月曜日	火曜日	水曜日	木曜日	金曜日
登校時	第1便 ⇒ 2台				
下校時	第1便⇒1台 第2便⇒1台	第1便⇒1台 第2便⇒1台	第1便⇒1台 第2便⇒1台	第1便⇒2台	第1便⇒1台 第2便⇒1台

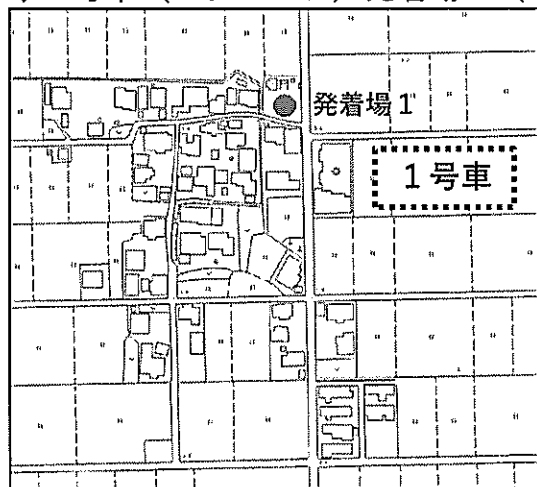
# 浮島小スクールバス グループ分け・発着場一覧【全体図】

※ 児童数計；16名



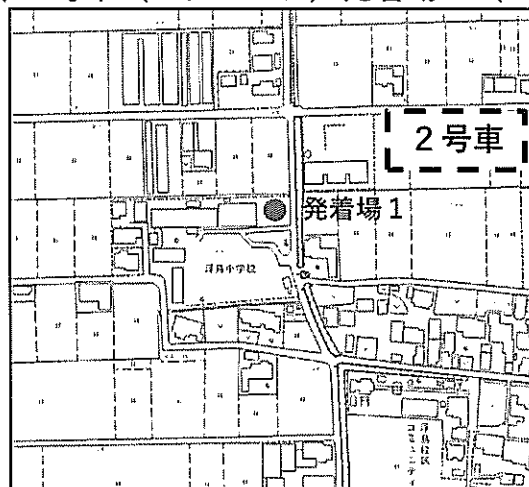
# 浮島小スクールバス 発着場・発着時刻【登校時】

## ◆1号車（1グループ）発着場1（1名）



発着場名	小島の菊池神社横
時刻表	7:25 着 7:35 発
乗車児童	5年生（1名）

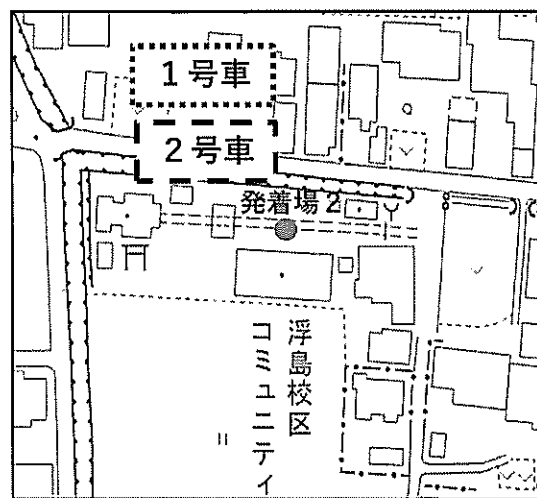
## ◆2号車（2グループ）発着場1（8名）



発着場名	浮島小駐車場
時刻表	7:25 着 7:35 発
乗車児童	1年生（3名）、2年生（1名）、3年生（1名）、5年生（3名）

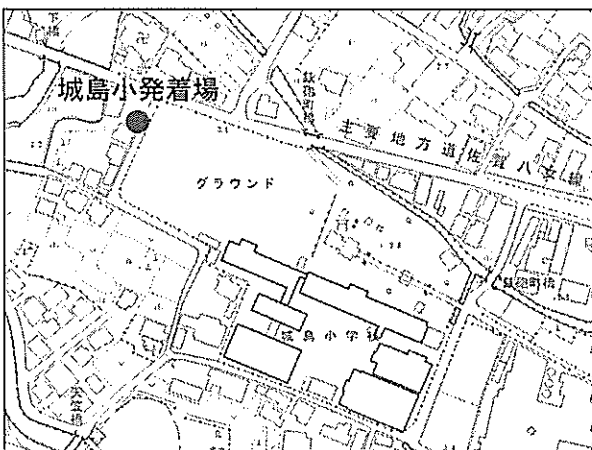
### 1号車と2号車が合流

## ◆1・2号車（3グループ）発着場2（7名）



発着場名	浮島校区コミュニティセンター駐車場
時刻表	7:40 着 7:45 発
乗車児童	1年生（2名）、3年生（2名）、5年生（2名）、6年生（1名）

## ◆城島小学校発着場



発着場名	城島小学校グラウンド西側
時刻表	7:55 着

城島小学校 8:00 着

# 浮島小スクールバス 発着場・発着時刻【下校時・月・火曜日】

下校時：月曜日

※ ここでは全児童を対象としており、学童保育所の利用の有無は考慮していません。

## ◆ 第1便（1台運行）

対象学年	1年生（5名）	下校時間	14：40
時刻表	発着場名		降車児童
15：00発	城島小学校グラウンド西側		5名(乗車)
15：15着	小島の菊池神社横		0名
15：20着	浮島小駐車場		3名
15：25着	浮島校区コミュニティセンター駐車場		2名

## ◆ 第2便（1台運行）

対象学年	2年生（1名）、3年生（3名）、5年生（6名）、6年生（1名）		
下校時間	16：05		
時刻表	発着場名		降車児童
16：25発	城島小学校グラウンド西側		11名(乗車)
16：40着	小島の菊池神社横		1名
16：45着	浮島小駐車場		5名
16：50着	浮島校区コミュニティセンター駐車場		5名

下校時：火曜日

## ◆ 第1便（1台運行）

対象学年	1年生（5名）、2年生（1名）、3年生（3名）		
下校時間	14：40		
時刻表	発着場名		降車児童
15：00発	城島小学校グラウンド西側		9名(乗車)
15：15着	小島の菊池神社横		0名
15：20着	浮島小駐車場		5名
15：25着	浮島校区コミュニティセンター駐車場		4名

## ◆ 第2便（1台運行）

対象学年	5年生（6名）、6年生（1名）	下校時間	15：30
時刻表	発着場名		降車児童
15：50発	城島小学校グラウンド西側		11名(乗車)
16：05着	小島の菊池神社横		1名
16：10着	浮島小駐車場		5名
16：15着	浮島校区コミュニティセンター駐車場		5名



# 浮島小スクールバス 発着場・発着時刻【下校時・水・木曜日】

※ ここでは全児童を対象としており、学童保育所の利用の有無は考慮していません。

下校時：水曜日

## ◆ 第1便（1台運行）

対象学年	1年生（5名）、2年生（1名）	下校時間	15：15
時刻表	発着場名	降車児童	
15：35発	城島小学校グラウンド西側	6名(乗車)	
15：50着	小島の菊池神社横	0名	
15：55着	浮島小駐車場	2名	
16：00着	浮島校区コミュニティセンター駐車場	4名	

## ◆ 第2便（1台運行）

対象学年	3年生（3名）、5年生（6名）、6年生（1名）	
下校時間	16：05	
時刻表	発着場名	降車児童
16：25発	城島小学校グラウンド西側	10名(乗車)
16：40着	小島の菊池神社横	1名
16：45着	浮島小駐車場	4名
16：50着	浮島校区コミュニティセンター駐車場	5名

下校時：木曜日

## ◆ 第1便（2台運行）

対象学年	1年生（5名）、2年生（1名）、3年生（3名）、 5年生（6名）、6年生（1名）	下校時間	15：30
------	---	------	-------

### ○ 1号車

時刻表	発着場名	降車児童
15：50発	城島小学校グラウンド西側	8名(乗車)
16：05着	小島の菊池神社横	1名
16：10着	浮島小駐車場	0名
16：15着	浮島校区コミュニティセンター駐車場	7名

### ○ 2号車

時刻表	発着場名	降車児童
15：50発	城島小学校グラウンド西側	8名(乗車)
16：05着	小島の菊池神社横	0名
16：10着	浮島小駐車場	8名
16：15着	浮島校区コミュニティセンター駐車場	0名

# 浮島小スクールバス 発着場・発着時刻【下校時・金曜日】

※ ここでは全児童を対象としており、学童保育所の利用の有無は考慮していません。

下校時・金曜日

## ◆ 第1便（1台運行）

対象学年	1年生（5名）、2年生（1名）、3年生（3名）
下校時間	14:40

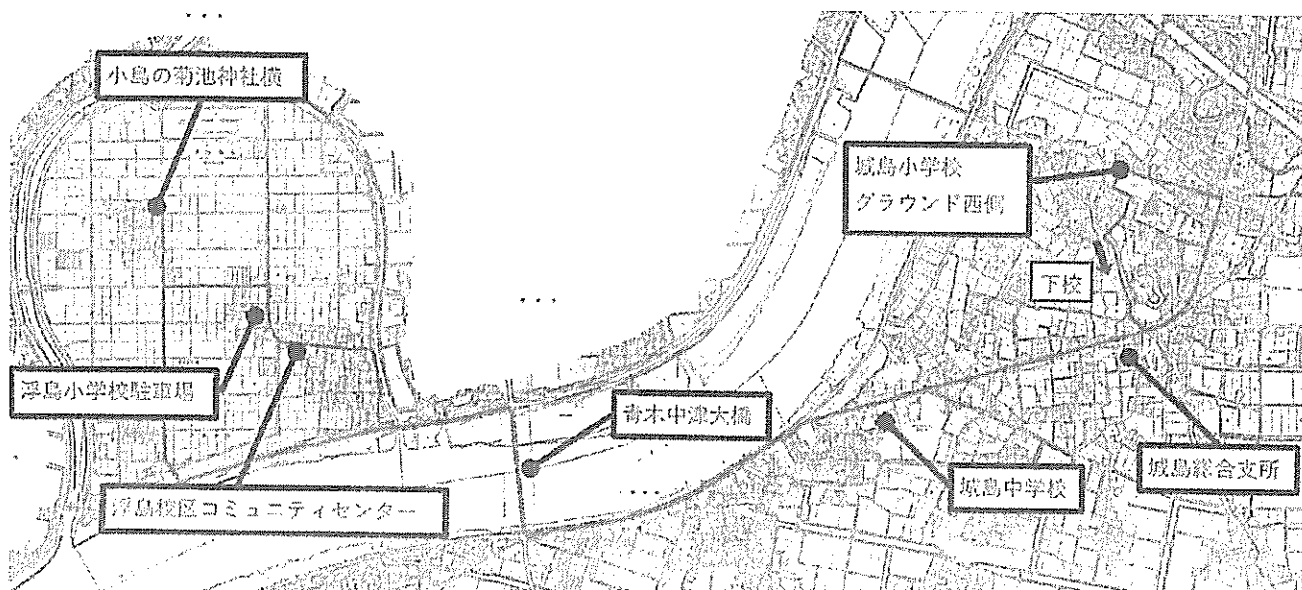
時刻表	発着場名	降車児童
15:00発	城島小学校グラウンド西側	9名(乗車)
15:15着	小島の菊池神社横	0名
15:20着	浮島小駐車場	5名
15:25着	浮島校区コミュニティセンター駐車場	4名

## ◆ 第2便（1台運行）

対象学年	5年生（6名）、6年生（1名）
下校時間	16:05

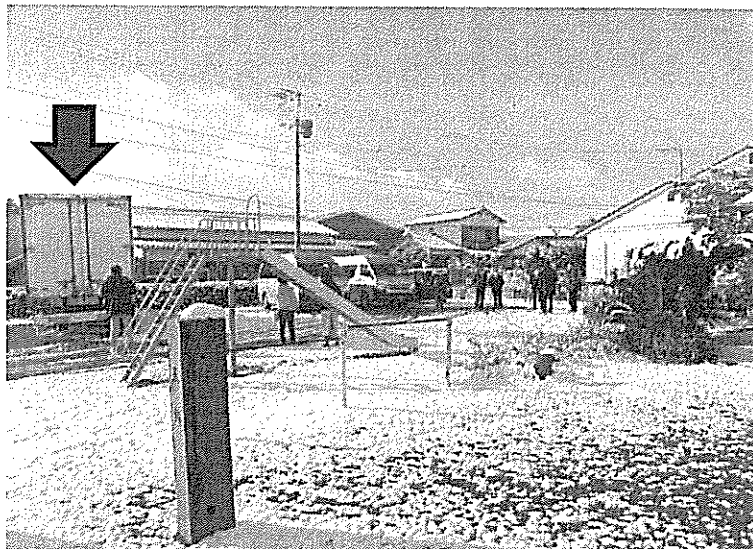
時刻表	発着場名	降車児童
16:25発	城島小学校グラウンド西側	7名(乗車)
16:40着	小島の菊池神社横	1名
16:45着	浮島小駐車場	3名
16:50着	浮島校区コミュニティセンター駐車場	3名

## 浮島小スクールバス ルート図(全体)



# 浮島小スクールバス 各停留所のバス待機場所

小島の菊池神社横



浮島小学校駐車場



浮島校区コミュニティセンター

\* 登校時はコミュニティセンターを向いて停車し、児童を乗せた後、方向転換します。



<登校時>



<下校時>

## 下田地域及び浮島地域におけるスクールバス運行基本方針（案）

\*波線部分は、前回から変更した部分。

### 1 スクールバスの乗車対象者の基準

小学校の統合に伴い、通学距離が長くなる、下田地域並びに浮島地域に住民登録をしている児童を対象とする。ただし、統合時点において、下田小学校並びに浮島小学校に在籍していた児童で、下田地域若しくは浮島地域の発着場所からバスに乗車する場合は例外とする。

### 2 運行の時間帯

- (1) 登校時は、7時30分から8時00分の間を基本に、保護者や学校等と協議のうえ決定する。
- (2) 下校時は、15時00分から16時30分の間を基本に、保護者や学校等と協議のうえ決定する。
- (3) 学校運営上、登下校の時間が変更になる場合については、予め運行時間を保護者に周知し、スクールバスを運行する。

### 3 運行ルートの設定基準

- (1) 乗車対象児童を乗車させるにあたり、安全かつ最も効率的なルートとする。
- (2) ルートを設定する際は、保護者や学校、地域、運行業者などの関係機関と協議のうえ決定する。

### 4 車両の選定基準

- (1) 車両は、乗車対象児童を乗車させるにあたり、地域の道路事情なども踏まえた最小の大きさの車両とする。
- (2) 台数については、運行時間帯内に設定した運行ルートを走行し、乗車対象児童を送迎可能な必要最低限の台数とする。
- (3) 乗車対象児童が着席し、シートベルトが着用できる座席数があること。

### 5 災害時等への対応

スクールバス運行にあたり、保護者、地域、学校、運行業者、市教育委員会とで、災害時等への対応マニュアルを作成する。

### 6 スクールバス運行内容等の再確認

令和3年4月以降に新たに組織する協議体において、毎年度末までに、翌年度のスクールバスの運行について、児童数などの状況を踏まえた内容に即しているかなどの再確認を行う。

## 久留米市立浮島小学校閉校式の実施について【案】

### 1 閉校式の趣旨・目的

明治6年（西暦1873年）に創立の久留米市立浮島小学校と明治13年（西暦1880年）に創立の久留米市立下田小学校は、令和3年3月31日をもって閉校し、令和3年4月1日に城島小学校と統合します。

閉校にあたって、長い歴史と伝統を振り返り、これまで支えていただいた関係者の方々への感謝の意を表すとともに、児童の新たな学校生活や地域の新たなまちづくりへの機運を高めていくために、学校教育や地域振興の取組の大きな節目として、久留米市及び久留米市教育委員会の共催で閉校式を実施します。

### 2 閉校式について

閉校式は、学校づくりの基本である「学校・家庭・地域との協働」を念頭に置きながら、児童をはじめ学校関係者一人ひとりが、思い出を振り返り、学校に感謝の意を伝えるとともに、未来志向の機運醸成に繋がる場となるような構成とします。

#### (1) 名称及びサブタイトル

久留米市立浮島小学校 閉校式  
～これまでありがとう。ともに未来へ羽ばたこう～

#### (2) 日時

令和3年3月21日（日）午後1時30分から

#### (3) 場所

久留米市立浮島小学校（久留米市城島町浮島234-1）体育館

#### (4) 出席者

主催者（市長、教育長等）、学校（児童、保護者、教職員）、来賓（市議会、教育委員会、地域等）

#### (5) 新型コロナウイルス感染症対策

閉校式は、消毒、換気、マスク着用の徹底など、万全の新型コロナウイルス感染症対策を講じた上で、関係者のみで執り行うこととし、関係者以外の会場への入場は、制限させていただきます。

なお、感染状況を注視し、国・県の方針なども踏まえながら、状況によっては、開催規模の縮小や時期の延期等について検討します。

## (6) 式次第

閉校式の次第は、以下のとおりとし、1時間程度を予定しています。

[式次第]

- |             |                 |
|-------------|-----------------|
| 1 開式のことば    | 8 来賓紹介          |
| 2 校旗入場      | 9 電報の紹介         |
| 3 国歌斉唱      | 10 全校児童からのメッセージ |
| 4 市長式辞      | 11 校歌斉唱         |
| 5 学校長あいさつ   | 12 校旗返納(※)      |
| 6 保護者代表あいさつ | 13 閉式のことば       |
| 7 来賓あいさつ    |                 |

※ 校旗はポールに付けて式典中は壇上に掲示。返納は校長が教育長にポールのまま手渡しする。

## 3 学校施設の一般開放について

閉校式当日は、地域の皆様や卒業生などが、学校の雰囲気が残ったままで、思い出深い校舎を見学する機会とするため、学校施設を一般開放します。

### (1) 一般開放の日時

令和3年3月21日(日) 午後1時30分から午後4時30分まで  
(午後1時20分から閉校式の模様をライブ配信する会場へのご案内を開始します。)

### (2) 一般開放の場所

各教室、特別教室などは自由に参観することができます。  
ただし、校長室、職員室、給食室など立ち入りできない場所があります。

### (3) 閉校式の校内ライブ配信

当日、ご来校いただいた地域の皆様や卒業生などにも、閉校式の模様をご覧いただけるように、学校施設内(各教室)に設置するテレビなどのモニターにライブ配信します。

## 4 今後の予定について

- ・ 1月22日 市議会の教育民生常任委員会に報告・公表
- ・ 1月下旬 保護者や来賓の皆様にあいさつ文を配付・送付
- ・ 2月1日号 統合準備協議会ニュースに周知文を掲載
- ・ 3月1日号 広報くるめに特集記事(下田小・浮島小)を掲載  
地域の皆様などに一般開放の案内チラシを配付

## 小学校統合における合意書

資料 3

久留米市及び久留米市教育委員会並びに浮島小学校父母教師会及び浮島校区コミュニティ振興会は、小学校統合に関して、以下の項目について合意する。

なお、本合意書に記載のない事項及び詳細については、別途協議していくものとする。

### 1 基本的事項に関すること

#### (1) 小学校統合の組み合わせについて

小学校統合の組み合わせは、下田小学校、浮島小学校及び城島小学校の3校とする。

#### (2) 統合の時期について

統合の時期は、令和3年4月1日を目標とする。

#### (3) 小学校統合前後の協議継続について

久留米市教育委員会及び久留米市は、小学校統合前の小学校統合準備協議会において、児童の統合後の健全な学習環境を整える為、適切な時期に段階的な協議を行いながら、合意形成を図っていく。また、小学校統合後においても、合意した内容の検証や新たな課題等について、小学校統合準備協議会（統合後は名称変更予定）と協議を継続し、必要な対応を検討・実施していく。

### 2 教育環境や学童保育所に関すること

#### (1) スクールバスについて

久留米市教育委員会は、統合先の城島小学校においてスクールバスを運行する。スクールバスは下田小学校区及び浮島小学校区それぞれ1台以上運行し、児童の乗車・降車の確認や安全確保を確実に行うとともに、児童の登下校時間に応じた運行とする。なお、スクールバスの大きさ・台数などは、別途協議していくが、バスの運行に係る費用は久留米市が負担する。

