

3 水 質

(1) 水質試験結果表

- ① 原水（太郎原取水口）
- ② 放光寺配水池（2系配水池）
- ③ 藤山配水池（福岡県南広域水道企業団からの受水）
- ④ 西部配水池（福岡県南広域水道企業団からの受水を含む）
- ⑤ 給水栓（久留米市内の給水栓15か所の月平均）

(2) 薬品等の注入率

- ① 塩素注入率
- ② カセイソーダ注入率
- ③ PAC（凝集剤）注入率
- ④ 活性炭注入率
- ⑤ 酸注入率

3 水質

(1) 水質試験結果表

① 原水(太郎原取水口)

項目		単位	04/11	05/16	06/13	07/11	08/08	09/12
天候		-	晴	晴	雨	晴	晴	晴
水温		°C	18.8	18.7	23.1	27.9	29.0	26.7
水質基準項目	一般細菌	個/mL	730	2,600	6,100	1,400	2,300	27,000
	大腸菌	個/100mL	3	88	21	43	29	160
	カドミウム及びその化合物	mg/L	<0.0003	<0.0003	<0.0003	<0.0003	<0.0003	<0.0003
	水銀及びその化合物	mg/L	<0.00005	<0.00005	<0.00005	<0.00005	<0.00005	<0.00005
	セレン及びその化合物	mg/L	<0.001	<0.001	<0.001	<0.001	<0.001	<0.001
	鉛及びその化合物	mg/L	<0.001	<0.001	<0.001	<0.001	<0.001	<0.001
	ヒ素及びその化合物	mg/L	0.004	0.002	0.002	0.002	0.003	0.002
	六価クロム化合物	mg/L	<0.002	<0.002	<0.002	<0.002	<0.002	<0.002
	亜硝酸態窒素	mg/L	0.010	0.006	0.008	0.007	0.011	0.010
	シアン化物イオン及び塩化シアン	mg/L	<0.001	<0.001	<0.001	<0.001	<0.001	<0.001
	硝酸態窒素及び亜硝酸態窒素	mg/L	<0.2	0.7	0.5	0.7	0.9	0.9
	フッ素及びその化合物	mg/L	0.12	0.10	0.12	0.11	0.12	0.12
	ホウ素及びその化合物	mg/L	0.11	0.04	0.05	0.04	0.05	0.05
	四塩化炭素	mg/L	<0.0002	<0.0002	<0.0002	<0.0002	<0.0002	<0.0002
	1,4-ジオキサン	mg/L	<0.002	<0.002	<0.002	<0.002	<0.002	<0.002
	シス-1,2-ジクロロエチレン及び トランス-1,2-ジクロロエチレン	mg/L	<0.002	<0.002	<0.002	<0.002	<0.002	<0.002
	ジクロロメタン	mg/L	<0.001	<0.001	<0.001	<0.001	<0.001	<0.001
	テトラクロロエチレン	mg/L	<0.001	<0.001	<0.001	<0.001	<0.001	<0.001
	トリクロロエチレン	mg/L	<0.001	<0.001	<0.001	<0.001	<0.001	<0.001
ベンゼン	mg/L	<0.001	<0.001	<0.001	<0.001	<0.001	<0.001	
塩素酸	mg/L	-	-	-	-	-	-	
クロ酢酸	mg/L	-	-	-	-	-	-	
クロホルム	mg/L	-	-	-	-	-	-	
ジクロロ酢酸	mg/L	-	-	-	-	-	-	
ジブロモクロロメタン	mg/L	-	-	-	-	-	-	
臭素酸	mg/L	-	-	-	-	-	-	
総トリハロメタン	mg/L	-	-	-	-	-	-	
トリクロロ酢酸	mg/L	-	-	-	-	-	-	
ブロモジクロロメタン	mg/L	-	-	-	-	-	-	
ブロモホルム	mg/L	-	-	-	-	-	-	
ホルムアルデヒド	mg/L	-	-	-	-	-	-	
亜鉛及びその化合物	mg/L	<0.005	<0.005	<0.005	<0.005	<0.005	<0.005	
アルミニウム及びその化合物	mg/L	0.34	0.56	0.32	0.47	0.18	0.05	
鉄及びその化合物	mg/L	0.36	0.44	0.30	0.60	0.37	0.13	
銅及びその化合物	mg/L	<0.005	<0.005	<0.005	<0.005	<0.005	<0.005	
ナトリウム及びその化合物	mg/L	10	8	9	8	10	10	
マンガン及びその化合物	mg/L	0.046	0.037	0.041	0.050	0.049	0.014	
塩化物イオン	mg/L	12	6	8	6	8	8	
カルシウム、マグネシウム等(硬度)	mg/L	35	37	42	41	55	52	
蒸発残留物	mg/L	150	110	100	120	130	120	
陰イオン界面活性剤	mg/L	<0.02	<0.02	<0.02	<0.02	<0.02	<0.02	
ジェオスミン	mg/L	0.000002	0.000001	0.000002	0.000002	0.000002	0.000003	
2-メチルイソホルネオール	mg/L	<0.000001	<0.000001	0.000001	0.000001	0.000003	0.000002	
非イオン界面活性剤	mg/L	<0.005	<0.005	<0.005	<0.005	<0.005	<0.005	
フェノール類	mg/L	<0.0005	<0.0005	<0.0005	<0.0005	<0.0005	<0.0005	
有機物質(TOC)	mg/L	2.0	1.5	1.4	1.9	2.0	1.8	
pH値	-	8.7	7.4	7.4	7.3	7.4	7.4	
味	-	-	-	-	-	-	-	
臭気	-	藻臭	藻臭	藻臭	無臭	藻臭	藻臭	
色度	度	7.4	12	9.4	14	9.7	8.7	
濁度	度	12	8.7	6.0	9.5	7.9	4.5	

10/11	11/14	12/19	01/16	02/13	03/13	回数	最高	最低	平均
曇	晴	曇	曇	雨	晴	12	-	-	-
18.4	17.5	8.2	11.8	11.9	13.8	12	29.0	8.2	18.8
1,800	160	440	3,400	820	3,700	12	27,000	160	4,200
68	39	21	180	180	280	12	280	3	93
<0.0003	<0.0003	<0.0003	<0.0003	<0.0003	<0.0003	12	<0.0003	<0.0003	<0.0003
<0.00005	<0.00005	<0.00005	<0.00005	<0.00005	<0.00005	12	<0.00005	<0.00005	<0.00005
<0.001	<0.001	<0.001	<0.001	<0.001	<0.001	12	<0.001	<0.001	<0.001
<0.001	<0.001	<0.001	<0.001	<0.001	<0.001	12	<0.001	<0.001	<0.001
0.002	0.003	0.004	0.003	0.003	0.004	12	0.004	0.002	0.003
<0.002	<0.002	<0.002	<0.002	<0.002	<0.002	12	<0.002	<0.002	<0.002
<0.004	0.006	0.008	0.008	0.006	0.006	12	0.011	<0.004	0.007
<0.001	<0.001	<0.001	<0.001	<0.001	<0.001	12	<0.001	<0.001	<0.001
0.8	0.6	0.7	0.8	0.7	0.4	12	0.9	<0.2	0.6
0.10	0.12	0.12	0.10	0.11	0.10	12	0.12	0.10	0.11
0.04	0.09	0.10	0.07	0.08	0.08	12	0.11	0.04	0.07
<0.0002	<0.0002	<0.0002	<0.0002	<0.0002	<0.0002	12	<0.0002	<0.0002	<0.0002
<0.002	<0.002	<0.002	<0.002	<0.002	<0.002	12	<0.002	<0.002	<0.002
<0.002	<0.002	<0.002	<0.002	<0.002	<0.002	12	<0.002	<0.002	<0.002
<0.001	<0.001	<0.001	<0.001	<0.001	<0.001	12	<0.001	<0.001	<0.001
<0.001	<0.001	<0.001	<0.001	<0.001	<0.001	12	<0.001	<0.001	<0.001
<0.001	<0.001	<0.001	<0.001	<0.001	<0.001	12	<0.001	<0.001	<0.001
<0.001	<0.001	<0.001	<0.001	<0.001	<0.001	12	<0.001	<0.001	<0.001
-	-	-	-	-	-	0	-	-	-
-	-	-	-	-	-	0	-	-	-
-	-	-	-	-	-	0	-	-	-
-	-	-	-	-	-	0	-	-	-
-	-	-	-	-	-	0	-	-	-
-	-	-	-	-	-	0	-	-	-
<0.005	<0.005	<0.005	<0.005	<0.005	0.006	12	0.006	<0.005	<0.005
0.14	0.14	0.16	0.38	0.26	0.46	12	0.56	0.05	0.29
0.19	0.16	0.17	0.37	0.26	0.48	12	0.60	0.13	0.32
<0.005	<0.005	<0.005	<0.005	<0.005	<0.005	12	<0.005	<0.005	<0.005
9	12	14	10	12	11	12	14	8	10
0.017	0.016	0.015	0.029	0.023	0.031	12	0.050	0.014	0.031
7	10	13	10	11	9	12	13	6	9
46	47	47	43	45	42	12	55	35	44
120	120	140	110	120	120	12	150	100	122
<0.02	<0.02	<0.02	<0.02	<0.02	<0.02	12	<0.02	<0.02	<0.02
<0.000001	<0.000001	<0.000001	0.000002	0.000001	0.000002	12	0.000003	<0.000001	0.000001
0.000001	<0.000001	<0.000001	<0.000001	<0.000001	<0.000001	12	0.000003	<0.000001	<0.000001
<0.005	<0.005	<0.005	<0.005	<0.005	<0.005	12	<0.005	<0.005	<0.005
<0.0005	<0.0005	<0.0005	<0.0005	<0.0005	<0.0005	12	<0.0005	<0.0005	<0.0005
1.0	0.9	1.0	1.3	0.9	1.3	12	2.0	0.9	1.4
7.5	7.6	7.6	7.5	7.5	7.7	12	8.7	7.3	7.6
-	-	-	-	-	-	0	-	-	-
藻臭	藻臭	藻臭	藻臭	藻臭	藻臭	12	-	-	-
5.0	5.0	4.0	10	6.4	9.4	12	14	4.0	8.4
2.5	2.8	3.3	7.2	5.8	13	12	13	2.5	6.9

② 放光寺配水池(2系配水池)

採水年月日		水質基準値	04/11	05/16	06/13	07/11	08/08	09/12
天 候		-	晴	晴	雨	晴	晴	晴
水 温		℃	18.9	19.4	23.7	27.9	29.1	28.0
残留塩素(mg/L)		-	0.6	0.6	0.6	0.6	0.7	0.7
水 質 基 準 項 目	一般細菌	100個/mL以下	0	0	0	0	0	0
	大腸菌	不検出	不検出	不検出	不検出	不検出	不検出	不検出
	カドミウム及びその化合物	0.003mg/L以下	<0.0003	<0.0003	<0.0003	<0.0003	<0.0003	<0.0003
	水銀及びその化合物	0.0005mg/L以下	<0.00005	<0.00005	<0.00005	<0.00005	<0.00005	<0.00005
	セレン及びその化合物	0.01mg/L以下	<0.001	<0.001	<0.001	<0.001	<0.001	<0.001
	鉛及びその化合物	0.01mg/L以下	<0.001	<0.001	<0.001	<0.001	<0.001	<0.001
	ヒ素及びその化合物	0.01mg/L以下	0.001	<0.001	0.001	<0.001	<0.001	<0.001
	六価クロム化合物	0.02mg/L以下	<0.002	<0.002	<0.002	<0.002	<0.002	<0.002
	亜硝酸態窒素	0.04mg/L以下	<0.004	<0.004	<0.004	<0.004	<0.004	<0.004
	シアン化物イオン及び塩化シアン	0.01mg/L以下	<0.001	<0.001	<0.001	<0.001	<0.001	<0.001
	硝酸態窒素及び亜硝酸態窒素	10mg/L以下	<0.2	0.8	0.5	0.7	0.8	0.9
	フッ素及びその化合物	0.8mg/L以下	0.13	0.09	0.11	0.09	0.11	0.12
	ホル素及びその化合物	1.0mg/L以下	0.11	0.04	0.06	0.04	0.05	0.05
	四塩化炭素	0.002mg/L以下	<0.0002	<0.0002	<0.0002	<0.0002	<0.0002	<0.0002
	1,4-ジオキサン	0.05mg/L以下	<0.002	<0.002	<0.002	<0.002	<0.002	<0.002
	シス-1,2-ジクロロエチレン及びトランス-1,2-ジクロロエチレン	0.04mg/L以下	<0.002	<0.002	<0.002	<0.002	<0.002	<0.002
	ジクロロメタン	0.02mg/L以下	<0.001	<0.001	<0.001	<0.001	<0.001	<0.001
	テトラクロロエチレン	0.01mg/L以下	<0.001	<0.001	<0.001	<0.001	<0.001	<0.001
	トリクロロエチレン	0.01mg/L以下	<0.001	<0.001	<0.001	<0.001	<0.001	<0.001
	ベンゼン	0.01mg/L以下	<0.001	<0.001	<0.001	<0.001	<0.001	<0.001
塩素酸	0.6mg/L以下	0.09	0.10	0.13	0.13	0.13	0.12	
クロ酢酸	0.02mg/L以下	<0.002	<0.002	<0.002	<0.002	<0.002	<0.002	
クロホルム	0.06mg/L以下	0.012	0.011	0.012	0.018	0.014	0.010	
ジクロロ酢酸	0.03mg/L以下	0.007	0.006	0.004	0.004	0.007	0.004	
ジブロモクロロメタン	0.1mg/L以下	0.003	<0.001	0.002	0.001	0.003	0.003	
臭素酸	0.01mg/L以下	<0.001	<0.001	<0.001	0.001	<0.001	<0.001	
総トリハロメタン	0.1mg/L以下	0.022	0.015	0.020	0.025	0.024	0.020	
トリクロロ酢酸	0.03mg/L以下	0.009	0.009	0.007	0.007	0.007	0.007	
ブロモジクロロメタン	0.03mg/L以下	0.007	0.004	0.006	0.006	0.007	0.007	
ブロモホルム	0.09mg/L以下	<0.001	<0.001	<0.001	<0.001	<0.001	<0.001	
ホルムアルデヒド	0.08mg/L以下	0.002	<0.001	<0.001	<0.001	0.002	<0.001	
亜鉛及びその化合物	1.0mg/L以下	<0.005	<0.005	<0.005	<0.005	<0.005	<0.005	
アルミニウム及びその化合物	0.2mg/L以下	0.04	0.03	0.04	0.05	0.05	0.04	
鉄及びその化合物	0.3mg/L以下	<0.01	<0.01	<0.01	<0.01	<0.01	<0.01	
銅及びその化合物	1.0mg/L以下	<0.005	<0.005	<0.005	<0.005	<0.005	<0.005	
ナトリウム及びその化合物	200mg/L以下	13	10	12	11	14	13	
マンガン及びその化合物	0.05mg/L以下	<0.001	<0.001	<0.001	<0.001	<0.001	<0.001	
塩化物イオン	200mg/L以下	15	11	12	11	13	12	
カルシウム、マグネシウム等(硬度)	300mg/L以下	41	36	41	38	51	56	
蒸発残留物	500mg/L以下	130	90	100	90	120	120	
陰イオン界面活性剤	0.2mg/L以下	<0.02	<0.02	<0.02	<0.02	<0.02	<0.02	
ジエオスミン	0.00001mg/L以下	<0.000001	<0.000001	<0.000001	<0.000001	<0.000001	<0.000001	
2-メチルイソホルネオール	0.00001mg/L以下	<0.000001	<0.000001	0.000003	<0.000001	0.000003	0.000003	
非イオン界面活性剤	0.02mg/L以下	<0.005	<0.005	<0.005	<0.005	<0.005	<0.005	
フェノール類	0.005mg/L以下	<0.0005	<0.0005	<0.0005	<0.0005	<0.0005	<0.0005	
有機物質(TOC)	3mg/L以下	1.2	0.6	0.7	0.7	0.6	0.7	
pH値	5.8~8.6	7.3	7.1	7.3	7.5	7.4	7.6	
味	異常なし	異常なし	異常なし	異常なし	異常なし	異常なし	異常なし	
臭気	異常なし	異常なし	異常なし	異常なし	異常なし	異常なし	異常なし	
色度	5度以下	<0.5	<0.5	<0.5	<0.5	<0.5	<0.5	
濁度	2度以下	<0.1	<0.1	<0.1	<0.1	<0.1	<0.1	

10/11	11/14	12/19	01/16	02/13	03/13	回数	最高	最低	平均
曇	晴	曇	曇	雨	晴	12	-	-	-
21.1	19.0	10.1	12.6	11.2	16.0	12	29.1	10.1	19.8
0.6	0.5	0.5	0.4	0.5	0.5	12	0.7	0.4	0.6
0	0	0	0	0	0	12	0	0	0
不検出	不検出	不検出	不検出	不検出	不検出	12	不検出	不検出	不検出
<0.0003	<0.0003	<0.0003	<0.0003	<0.0003	<0.0003	12	<0.0003	<0.0003	<0.0003
<0.00005	<0.00005	<0.00005	<0.00005	<0.00005	<0.00005	12	<0.00005	<0.00005	<0.00005
<0.001	<0.001	<0.001	<0.001	<0.001	<0.001	12	<0.001	<0.001	<0.001
<0.001	<0.001	<0.001	<0.001	<0.001	<0.001	12	<0.001	<0.001	<0.001
<0.001	0.002	0.002	<0.001	0.001	0.001	12	0.002	<0.001	<0.001
<0.002	<0.002	<0.002	<0.002	<0.002	<0.002	12	<0.002	<0.002	<0.002
<0.004	<0.004	<0.004	<0.004	<0.004	<0.004	12	<0.004	<0.004	<0.004
<0.001	<0.001	<0.001	<0.001	<0.001	<0.001	12	<0.001	<0.001	<0.001
0.8	0.6	0.7	0.8	0.6	0.4	12	0.9	<0.2	0.6
0.08	0.11	0.11	0.10	0.11	0.10	12	0.13	0.08	0.11
0.04	0.08	0.11	0.07	0.09	0.09	12	0.11	0.04	0.07
<0.0002	<0.0002	<0.0002	<0.0002	<0.0002	<0.0002	12	<0.0002	<0.0002	<0.0002
<0.002	<0.002	<0.002	<0.002	<0.002	<0.002	12	<0.002	<0.002	<0.002
<0.002	<0.002	<0.002	<0.002	<0.002	<0.002	12	<0.002	<0.002	<0.002
<0.001	<0.001	<0.001	<0.001	<0.001	<0.001	12	<0.001	<0.001	<0.001
<0.001	<0.001	<0.001	<0.001	<0.001	<0.001	12	<0.001	<0.001	<0.001
<0.001	<0.001	<0.001	<0.001	<0.001	<0.001	12	<0.001	<0.001	<0.001
<0.001	<0.001	<0.001	<0.001	<0.001	<0.001	12	<0.001	<0.001	<0.001
0.09	0.08	0.05	0.06	0.04	0.06	12	0.13	0.04	0.09
<0.002	<0.002	<0.002	<0.002	<0.002	<0.002	12	<0.002	<0.002	<0.002
0.008	0.005	0.002	0.006	0.003	0.004	12	0.018	0.002	0.009
0.004	<0.002	<0.002	<0.002	0.003	0.003	12	0.007	<0.002	0.004
0.002	0.003	0.003	0.002	0.002	0.002	12	0.003	<0.001	0.002
<0.001	<0.001	<0.001	<0.001	<0.001	<0.001	12	0.001	<0.001	<0.001
0.015	0.014	0.008	0.012	0.009	0.010	12	0.025	0.008	0.016
0.005	0.004	<0.002	0.004	0.003	0.003	12	0.009	<0.002	0.005
0.005	0.006	0.003	0.004	0.004	0.004	12	0.007	0.003	0.005
<0.001	<0.001	<0.001	<0.001	<0.001	<0.001	12	<0.001	<0.001	<0.001
<0.001	<0.001	0.001	<0.001	<0.001	<0.001	12	0.002	<0.001	<0.001
<0.005	<0.005	<0.005	<0.005	<0.005	<0.005	12	<0.005	<0.005	<0.005
0.03	0.03	0.02	0.02	0.02	0.04	12	0.05	0.02	0.03
<0.01	<0.01	<0.01	<0.01	<0.01	<0.01	12	<0.01	<0.01	<0.01
<0.005	<0.005	<0.005	<0.005	<0.005	<0.005	12	<0.005	<0.005	<0.005
13	14	15	13	14	16	12	16	10	13
<0.001	<0.001	<0.001	<0.001	<0.001	<0.001	12	<0.001	<0.001	<0.001
11	12	15	14	14	14	12	15	11	13
45	47	47	44	44	45	12	56	36	45
120	130	140	110	110	120	12	140	90	115
<0.02	<0.02	<0.02	<0.02	<0.02	<0.02	12	<0.02	<0.02	<0.02
<0.000001	<0.000001	<0.000001	0.000001	<0.000001	<0.000001	12	0.000001	<0.000001	<0.000001
0.000002	0.000001	<0.000001	<0.000001	<0.000001	<0.000001	12	0.000003	<0.000001	0.000001
<0.005	<0.005	<0.005	<0.005	<0.005	<0.005	12	<0.005	<0.005	<0.005
<0.0005	<0.0005	<0.0005	<0.0005	<0.0005	<0.0005	12	<0.0005	<0.0005	<0.0005
0.5	0.5	0.5	0.6	0.4	0.6	12	1.2	0.4	0.6
7.4	7.5	7.5	7.5	7.4	7.4	12	7.6	7.1	7.4
異常なし	異常なし	異常なし	異常なし	異常なし	異常なし	12	異常なし	異常なし	異常なし
異常なし	異常なし	異常なし	異常なし	異常なし	異常なし	12	異常なし	異常なし	異常なし
<0.5	<0.5	<0.5	<0.5	<0.5	<0.5	12	<0.5	<0.5	<0.5
<0.1	<0.1	<0.1	<0.1	<0.1	<0.1	12	<0.1	<0.1	<0.1

③ 藤山配水池(福岡県南広域水道企業団からの受水)

採水年月日		水質基準値	04/11	05/16	06/13	07/11	08/08	09/12
天 候		-	晴	晴	雨	晴	晴	晴
水 温(°C)		-	17.0	20.0	23.6	27.0	29.2	25.8
残留塩素(mg/L)		-	0.4	0.4	0.4	0.4	0.5	0.5
水	一般細菌	100個/mL以下	0	0	0	0	0	0
	大腸菌	不検出	不検出	不検出	不検出	不検出	不検出	不検出
	カドミウム及びその化合物	0.003mg/L以下	<0.0003	<0.0003	<0.0003	<0.0003	<0.0003	<0.0003
	水銀及びその化合物	0.0005mg/L以下	<0.00005	<0.00005	<0.00005	<0.00005	<0.00005	<0.00005
	セレン及びその化合物	0.01mg/L以下	<0.001	<0.001	<0.001	<0.001	<0.001	<0.001
	鉛及びその化合物	0.01mg/L以下	<0.001	<0.001	<0.001	<0.001	<0.001	<0.001
	ヒ素及びその化合物	0.01mg/L以下	0.002	0.001	0.001	0.001	0.001	0.001
	六価クロム化合物	0.02mg/L以下	<0.002	<0.002	<0.002	<0.002	<0.002	<0.002
	亜硝酸態窒素	0.04mg/L以下	<0.004	<0.004	<0.004	<0.004	<0.004	<0.004
	シアン化物イオン及び塩化シアン	0.01mg/L以下	<0.001	<0.001	<0.001	<0.001	<0.001	<0.001
	硝酸態窒素及び亜硝酸態窒素	10mg/L以下	<0.2	0.7	0.6	0.8	0.6	1.0
	フッ素及びその化合物	0.8mg/L以下	0.13	0.11	0.11	0.11	0.12	0.11
	ホルム素及びその化合物	1.0mg/L以下	0.10	0.05	0.06	0.04	0.06	0.05
	四塩化炭素	0.002mg/L以下	<0.0002	<0.0002	<0.0002	<0.0002	<0.0002	<0.0002
	1,4-ジオキサン	0.05mg/L以下	<0.002	<0.002	<0.002	<0.002	<0.002	<0.002
	トランス-1,2-ジクロロエチレン及び トランス-1,2-ジクロロエチレン	0.04mg/L以下	<0.002	<0.002	<0.002	<0.002	<0.002	<0.002
質	ジクロロメタン	0.02mg/L以下	<0.001	<0.001	<0.001	<0.001	<0.001	<0.001
	テトラクロロエチレン	0.01mg/L以下	<0.001	<0.001	<0.001	<0.001	<0.001	<0.001
	トリクロロエチレン	0.01mg/L以下	<0.001	<0.001	<0.001	<0.001	<0.001	<0.001
	ベンゼン	0.01mg/L以下	<0.001	<0.001	<0.001	<0.001	<0.001	<0.001
基	塩素酸	0.6mg/L以下	0.09	0.12	0.18	0.13	0.18	0.17
	クロロ酢酸	0.02mg/L以下	<0.002	<0.002	<0.002	<0.002	<0.002	<0.002
	クロロホルム	0.06mg/L以下	0.010	0.013	0.019	0.021	0.021	0.018
	ジクロロ酢酸	0.03mg/L以下	0.003	0.003	0.003	0.003	0.003	<0.002
	ジブromクロロメタン	0.1mg/L以下	0.004	0.004	0.004	0.003	0.005	0.005
準	臭素酸	0.01mg/L以下	<0.001	<0.001	<0.001	<0.001	<0.001	<0.001
	総トリハロメタン	0.1mg/L以下	0.022	0.025	0.033	0.034	0.037	0.034
	トリクロロ酢酸	0.03mg/L以下	0.007	0.008	0.010	0.008	0.008	0.010
	ブromジクロロメタン	0.03mg/L以下	0.008	0.008	0.010	0.010	0.011	0.011
	ブromホルム	0.09mg/L以下	<0.001	<0.001	<0.001	<0.001	<0.001	<0.001
	ホルムアルデヒド	0.08mg/L以下	0.001	<0.001	<0.001	0.002	0.003	0.001
項	亜鉛及びその化合物	1.0mg/L以下	<0.005	<0.005	<0.005	<0.005	<0.005	<0.005
	アルミニウム及びその化合物	0.2mg/L以下	0.03	0.04	0.04	0.05	0.04	0.04
	鉄及びその化合物	0.3mg/L以下	<0.01	<0.01	<0.01	<0.01	<0.01	<0.01
	銅及びその化合物	1.0mg/L以下	<0.005	<0.005	<0.005	<0.005	<0.005	<0.005
	ナトリウム及びその化合物	200mg/L以下	12	10	12	9	13	12
	マンガン及びその化合物	0.05mg/L以下	<0.001	<0.001	<0.001	<0.001	<0.001	<0.001
	塩化物イオン	200mg/L以下	15	10	12	10	13	11
	カルシウム、マグネシウム等(硬度)	300mg/L以下	39	40	43	39	55	54
	蒸発残留物	500mg/L以下	130	100	110	100	120	120
	陰イオン界面活性剤	0.2mg/L以下	<0.02	<0.02	<0.02	<0.02	<0.02	<0.02
目	ジオスミン	0.00001mg/L以下	<0.000001	<0.000001	0.000001	<0.000001	0.000001	<0.000001
	2-メチルイソボルネオール	0.00001mg/L以下	<0.000001	<0.000001	0.000002	<0.000001	0.000003	<0.000001
	非イオン界面活性剤	0.02mg/L以下	<0.005	<0.005	<0.005	<0.005	<0.005	<0.005
	フェノール類	0.005mg/L以下	<0.0005	<0.0005	<0.0005	<0.0005	<0.0005	<0.0005
	有機物質(TOC)	3mg/L以下	0.8	0.7	0.8	0.8	0.8	0.6
	pH値	5.8~8.6	7.5	7.5	7.5	7.5	7.6	7.5
	味	異常なし	異常なし	異常なし	異常なし	異常なし	異常なし	異常なし
	臭気	異常なし	異常なし	異常なし	異常なし	異常なし	異常なし	異常なし
	色度	5度以下	<0.5	<0.5	<0.5	<0.5	<0.5	<0.5
	濁度	2度以下	<0.1	<0.1	<0.1	<0.1	<0.1	<0.1

10/11	11/14	12/19	01/16	02/13	03/13	回数	最高	最低	平均
曇	晴	曇	曇	雨	晴	12	-	-	-
22.0	17.3	11.3	9.0	10.0	14.3	12	29.2	9.0	18.9
0.4	0.4	0.4	0.4	0.4	0.4	12	0.5	0.4	0.4
0	0	0	0	0	0	12	0	0	0
不検出	不検出	不検出	不検出	不検出	不検出	12	不検出	不検出	不検出
<0.0003	<0.0003	<0.0003	<0.0003	<0.0003	<0.0003	12	<0.0003	<0.0003	<0.0003
<0.00005	<0.00005	<0.00005	<0.00005	<0.00005	<0.00005	12	<0.00005	<0.00005	<0.00005
<0.001	<0.001	<0.001	<0.001	<0.001	<0.001	12	<0.001	<0.001	<0.001
<0.001	<0.001	<0.001	<0.001	<0.001	<0.001	12	<0.001	<0.001	<0.001
0.001	0.002	0.002	0.001	0.002	0.001	12	0.002	0.001	0.001
<0.002	<0.002	<0.002	<0.002	<0.002	<0.002	12	<0.002	<0.002	<0.002
<0.004	<0.004	<0.004	<0.004	<0.004	<0.004	12	<0.004	<0.004	<0.004
<0.001	<0.001	<0.001	<0.001	<0.001	<0.001	12	<0.001	<0.001	<0.001
0.8	0.6	0.7	0.7	0.6	0.3	12	1.0	<0.2	0.6
0.09	0.11	0.13	0.11	0.11	0.11	12	0.13	0.09	0.11
0.04	0.08	0.11	0.09	0.09	0.09	12	0.11	0.04	0.07
<0.0002	<0.0002	<0.0002	<0.0002	<0.0002	<0.0002	12	<0.0002	<0.0002	<0.0002
<0.002	<0.002	<0.002	<0.002	<0.002	<0.002	12	<0.002	<0.002	<0.002
<0.002	<0.002	<0.002	<0.002	<0.002	<0.002	12	<0.002	<0.002	<0.002
<0.001	<0.001	<0.001	<0.001	<0.001	<0.001	12	<0.001	<0.001	<0.001
<0.001	<0.001	<0.001	<0.001	<0.001	<0.001	12	<0.001	<0.001	<0.001
<0.001	<0.001	<0.001	<0.001	<0.001	<0.001	12	<0.001	<0.001	<0.001
<0.001	<0.001	<0.001	<0.001	<0.001	<0.001	12	<0.001	<0.001	<0.001
0.13	0.08	0.07	0.07	0.07	0.08	12	0.18	0.07	0.11
<0.002	<0.002	<0.002	<0.002	<0.002	<0.002	12	<0.002	<0.002	<0.002
0.012	0.008	0.004	0.005	0.005	0.006	12	0.021	0.004	0.012
<0.002	<0.002	<0.002	0.004	0.002	0.002	12	0.004	<0.002	<0.002
0.004	0.004	0.005	0.004	0.003	0.003	12	0.005	0.003	0.004
<0.001	<0.001	<0.001	<0.001	<0.001	<0.001	12	<0.001	<0.001	<0.001
0.024	0.021	0.015	0.015	0.014	0.015	12	0.037	0.014	0.024
0.006	0.006	0.003	0.005	0.004	0.005	12	0.010	0.003	0.007
0.008	0.009	0.006	0.006	0.006	0.006	12	0.011	0.006	0.008
<0.001	<0.001	<0.001	<0.001	<0.001	<0.001	12	<0.001	<0.001	<0.001
<0.001	<0.001	0.002	<0.001	<0.001	<0.001	12	0.003	<0.001	<0.001
<0.005	<0.005	<0.005	<0.005	<0.005	<0.005	12	<0.005	<0.005	<0.005
0.03	0.03	0.02	0.02	0.02	0.03	12	0.05	0.02	0.03
<0.01	<0.01	<0.01	<0.01	<0.01	<0.01	12	<0.01	<0.01	<0.01
<0.005	<0.005	<0.005	<0.005	<0.005	<0.005	12	<0.005	<0.005	<0.005
10	14	15	14	14	14	12	15	9	12
<0.001	<0.001	<0.001	<0.001	<0.001	<0.001	12	<0.001	<0.001	<0.001
10	12	15	13	15	13	12	15	10	12
46	52	49	46	47	47	12	55	39	46
110	130	140	120	120	120	12	140	100	118
<0.02	<0.02	<0.02	<0.02	<0.02	<0.02	12	<0.02	<0.02	<0.02
<0.000001	0.000001	0.000001	0.000002	0.000001	0.000001	12	0.000002	<0.000001	<0.000001
0.000001	0.000001	<0.000001	<0.000001	<0.000001	<0.000001	12	0.000003	<0.000001	<0.000001
<0.005	<0.005	<0.005	<0.005	<0.005	<0.005	12	<0.005	<0.005	<0.005
<0.0005	<0.0005	<0.0005	<0.0005	<0.0005	<0.0005	12	<0.0005	<0.0005	<0.0005
0.6	0.5	0.5	0.5	0.5	0.7	12	0.8	0.5	0.7
7.6	7.6	7.5	7.5	7.5	7.5	12	7.6	7.5	7.5
異常なし	異常なし	異常なし	異常なし	異常なし	異常なし	12	異常なし	異常なし	異常なし
異常なし	異常なし	異常なし	異常なし	異常なし	異常なし	12	異常なし	異常なし	異常なし
<0.5	<0.5	<0.5	<0.5	<0.5	<0.5	12	<0.5	<0.5	<0.5
<0.1	<0.1	<0.1	<0.1	<0.1	<0.1	12	<0.1	<0.1	<0.1

④ 西部配水池(福岡県南広域水道企業団からの受水を含む)

採水年月日		水質基準値	04/11	05/16	06/13	07/11	08/08	09/12	
天 候		-	晴	晴	雨	晴	晴	晴	
水 温(°C)		-	17.8	20.1	23.6	27.5	29.0	27.0	
残留塩素(mg/L)		-	0.5	0.5	0.5	0.6	0.5	0.5	
水	一般細菌	100個/mL以下	0	0	0	0	0	0	
	大腸菌	不検出	不検出	不検出	不検出	不検出	不検出	不検出	
	カドミウム及びその化合物	0.003mg/L以下	<0.0003	<0.0003	<0.0003	<0.0003	<0.0003	<0.0003	
	水銀及びその化合物	0.0005mg/L以下	<0.00005	<0.00005	<0.00005	<0.00005	<0.00005	<0.00005	
	セレン及びその化合物	0.01mg/L以下	<0.001	<0.001	<0.001	<0.001	<0.001	<0.001	
	鉛及びその化合物	0.01mg/L以下	<0.001	<0.001	<0.001	<0.001	<0.001	<0.001	
	ヒ素及びその化合物	0.01mg/L以下	0.001	<0.001	0.001	<0.001	<0.001	0.001	
	六価クロム化合物	0.02mg/L以下	<0.002	<0.002	<0.002	<0.002	<0.002	<0.002	
	亜硝酸態窒素	0.04mg/L以下	<0.004	<0.004	<0.004	<0.004	<0.004	<0.004	
	シアン化物イオン及び塩化シアン	0.01mg/L以下	<0.001	<0.001	<0.001	<0.001	<0.001	<0.001	
質	硝酸態窒素及び亜硝酸態窒素	10mg/L以下	<0.2	0.7	0.5	0.8	0.7	1.0	
	フッ素及びその化合物	0.8mg/L以下	0.11	0.10	0.11	0.10	0.12	0.12	
	ホル素及びその化合物	1.0mg/L以下	0.10	0.05	0.06	0.04	0.05	0.05	
	四塩化炭素	0.002mg/L以下	<0.0002	<0.0002	<0.0002	<0.0002	<0.0002	<0.0002	
	1,4-ジオキサン	0.05mg/L以下	<0.002	<0.002	<0.002	<0.002	<0.002	<0.002	
	シス-1,2-ジクロロエチレン及び トランス-1,2-ジクロロエチレン	0.04mg/L以下	<0.002	<0.002	<0.002	<0.002	<0.002	<0.002	
	ジクロロメタン	0.02mg/L以下	<0.001	<0.001	<0.001	<0.001	<0.001	<0.001	
	テトラクロロエチレン	0.01mg/L以下	<0.001	<0.001	<0.001	<0.001	<0.001	<0.001	
	トリクロロエチレン	0.01mg/L以下	<0.001	<0.001	<0.001	<0.001	<0.001	<0.001	
	ベンゼン	0.01mg/L以下	<0.001	<0.001	<0.001	<0.001	<0.001	<0.001	
基	塩素酸	0.6mg/L以下	0.10	0.12	0.15	0.12	0.17	0.12	
	クロ酢酸	0.02mg/L以下	<0.002	<0.002	<0.002	<0.002	<0.002	<0.002	
	クロホルム	0.06mg/L以下	0.010	0.014	0.014	0.019	0.019	0.015	
	ジクロロ酢酸	0.03mg/L以下	0.003	0.005	0.004	0.004	<0.002	0.003	
	ジブromクロロメタン	0.1mg/L以下	0.003	0.002	0.003	0.002	0.004	0.004	
	準	臭素酸	0.01mg/L以下	<0.001	<0.001	<0.001	0.001	<0.001	<0.001
		総トリハロメタン	0.1mg/L以下	0.020	0.022	0.025	0.028	0.032	0.029
		トリクロロ酢酸	0.03mg/L以下	0.008	0.011	0.008	0.008	<0.002	0.008
		ブromジクロロメタン	0.03mg/L以下	0.007	0.006	0.008	0.007	0.009	0.010
		ブromホルム	0.09mg/L以下	<0.001	<0.001	<0.001	<0.001	<0.001	<0.001
項		ホルムアルデヒド	0.08mg/L以下	0.002	<0.001	<0.001	0.001	0.003	0.001
	亜鉛及びその化合物	1.0mg/L以下	<0.005	<0.005	<0.005	<0.005	<0.005	<0.005	
	アルミニウム及びその化合物	0.2mg/L以下	0.04	0.04	0.05	0.06	0.05	0.04	
	鉄及びその化合物	0.3mg/L以下	<0.01	<0.01	<0.01	<0.01	<0.01	<0.01	
	銅及びその化合物	1.0mg/L以下	<0.005	<0.005	<0.005	<0.005	<0.005	<0.005	
	ナトリウム及びその化合物	200mg/L以下	15	10	12	10	11	12	
目	マンガン及びその化合物	0.05mg/L以下	<0.001	<0.001	<0.001	<0.001	<0.001	<0.001	
	塩化物イオン	200mg/L以下	15	11	11	10	12	12	
	カルシウム、マグネシウム等(硬度)	300mg/L以下	46	37	42	40	46	55	
	蒸発残留物	500mg/L以下	140	90	100	94	100	110	
	陰イオン界面活性剤	0.2mg/L以下	<0.02	<0.02	<0.02	<0.02	<0.02	<0.02	
	ジオスミン	0.00001mg/L以下	0.000001	<0.000001	<0.000001	<0.000001	0.000001	<0.000001	
	2-メチルイソボルネオール	0.00001mg/L以下	<0.000001	<0.000001	0.000002	<0.000001	0.000003	0.000001	
	非イオン界面活性剤	0.02mg/L以下	<0.005	<0.005	<0.005	<0.005	<0.005	<0.005	
	フェノール類	0.005mg/L以下	<0.0005	<0.0005	<0.0005	<0.0005	<0.0005	<0.0005	
	有機物質(TOC)	3mg/L以下	1.0	0.7	0.7	0.8	0.9	0.7	
pH値	5.8~8.6	7.5	7.4	7.5	7.5	7.5	7.5		
味	臭気	異常なし	異常なし	異常なし	異常なし	異常なし	異常なし	異常なし	
	臭気	異常なし	異常なし	異常なし	異常なし	異常なし	異常なし	異常なし	
	色度	5度以下	<0.5	<0.5	<0.5	<0.5	<0.5	<0.5	
	濁度	2度以下	<0.1	<0.1	<0.1	<0.1	<0.1	<0.1	

10/11	11/14	12/19	01/16	02/13	03/13	回数	最高	最低	平均
曇	晴	曇	曇	雨	晴		-	-	-
22.0	18.8	11.8	12.2	10.8	15.1	12	29.0	10.8	19.6
0.5	0.5	0.4	0.4	0.4	0.4	12	0.6	0.4	0.5
0	0	0	0	0	0	12	0	0	0
不検出	不検出	不検出	不検出	不検出	不検出	12	不検出	不検出	不検出
<0.0003	<0.0003	<0.0003	<0.0003	<0.0003	<0.0003	12	<0.0003	<0.0003	<0.0003
<0.00005	<0.00005	<0.00005	<0.00005	<0.00005	<0.00005	12	<0.00005	<0.00005	<0.00005
<0.001	<0.001	<0.001	<0.001	<0.001	<0.001	12	<0.001	<0.001	<0.001
<0.001	<0.001	<0.001	<0.001	<0.001	<0.001	12	<0.001	<0.001	<0.001
<0.001	0.002	0.002	0.001	0.001	0.001	12	0.002	<0.001	<0.001
<0.002	<0.002	<0.002	<0.002	<0.002	<0.002	12	<0.002	<0.002	<0.002
<0.004	<0.004	<0.004	<0.004	<0.004	<0.004	12	<0.004	<0.004	<0.004
<0.001	<0.001	<0.001	<0.001	<0.001	<0.001	12	<0.001	<0.001	<0.001
0.8	0.6	0.8	0.8	0.6	0.3	12	1.0	<0.2	0.6
0.09	0.11	0.11	0.10	0.10	0.10	12	0.12	0.09	0.11
0.04	0.08	0.10	0.08	0.08	0.09	12	0.10	0.04	0.07
<0.0002	<0.0002	<0.0002	<0.0002	<0.0002	<0.0002	12	<0.0002	<0.0002	<0.0002
<0.002	<0.002	<0.002	<0.002	<0.002	<0.002	12	<0.002	<0.002	<0.002
<0.002	<0.002	<0.002	<0.002	<0.002	<0.002	12	<0.002	<0.002	<0.002
<0.001	<0.001	<0.001	<0.001	<0.001	<0.001	12	<0.001	<0.001	<0.001
<0.001	<0.001	<0.001	<0.001	<0.001	<0.001	12	<0.001	<0.001	<0.001
<0.001	<0.001	<0.001	<0.001	<0.001	<0.001	12	<0.001	<0.001	<0.001
<0.001	<0.001	<0.001	<0.001	<0.001	<0.001	12	<0.001	<0.001	<0.001
0.08	0.09	0.06	0.06	0.05	0.06	12	0.17	0.05	0.10
<0.002	<0.002	<0.002	<0.002	<0.002	<0.002	12	<0.002	<0.002	<0.002
0.009	0.007	0.003	0.006	0.004	0.005	12	0.019	0.003	0.010
0.003	0.003	<0.002	0.002	0.003	<0.002	12	0.005	<0.002	0.003
0.003	0.004	0.004	0.002	0.003	0.003	12	0.004	0.002	0.003
<0.001	<0.001	<0.001	<0.001	<0.001	<0.001	12	0.001	<0.001	<0.001
0.019	0.018	0.012	0.013	0.012	0.013	12	0.032	0.012	0.020
0.005	0.005	0.002	0.004	0.004	0.004	12	0.011	<0.002	0.006
0.007	0.007	0.005	0.005	0.005	0.005	12	0.010	0.005	0.007
<0.001	<0.001	<0.001	<0.001	<0.001	<0.001	12	<0.001	<0.001	<0.001
<0.001	<0.001	0.001	<0.001	<0.001	<0.001	12	0.003	<0.001	<0.001
<0.005	<0.005	<0.005	<0.005	<0.005	<0.005	12	<0.005	<0.005	<0.005
0.03	0.03	0.03	0.03	0.03	0.04	12	0.06	0.03	0.04
<0.01	<0.01	<0.01	<0.01	<0.01	<0.01	12	<0.01	<0.01	<0.01
<0.005	<0.005	<0.005	<0.005	<0.005	<0.005	12	<0.005	<0.005	<0.005
12	14	15	13	14	15	12	15	10	13
<0.001	<0.001	<0.001	<0.001	<0.001	<0.001	12	<0.001	<0.001	<0.001
10	12	15	13	14	13	12	15	10	12
47	50	49	44	46	46	12	55	37	46
110	130	140	110	110	120	12	140	90	113
<0.02	<0.02	<0.02	<0.02	<0.02	<0.02	12	<0.02	<0.02	<0.02
<0.000001	<0.000001	<0.000001	0.000002	0.000001	<0.000001	12	0.000002	<0.000001	<0.000001
0.000001	0.000001	<0.000001	<0.000001	<0.000001	<0.000001	12	0.000003	<0.000001	<0.000001
<0.005	<0.005	<0.005	<0.005	<0.005	<0.005	12	<0.005	<0.005	<0.005
<0.0005	<0.0005	<0.0005	<0.0005	<0.0005	<0.0005	12	<0.0005	<0.0005	<0.0005
0.6	0.5	0.5	0.6	0.5	0.7	12	1.0	0.5	0.7
7.5	7.6	7.5	7.5	7.5	7.5	12	7.6	7.4	7.5
異常なし	異常なし	異常なし	異常なし	異常なし	異常なし	12	異常なし	異常なし	異常なし
異常なし	異常なし	異常なし	異常なし	異常なし	異常なし	12	異常なし	異常なし	異常なし
<0.5	<0.5	<0.5	<0.5	<0.5	<0.5	12	<0.5	<0.5	<0.5
<0.1	<0.1	<0.1	<0.1	<0.1	<0.1	12	<0.1	<0.1	<0.1

⑤ 給水栓(久留米市内の給水栓15か所の月平均)

採水月		水質基準値	4月	5月	6月	7月	8月	9月
水温(°C)		-	15.4	21.0	23.7	28.1	29.4	28.2
残留塩素(mg/L)		-	0.3	0.4	0.4	0.3	0.3	0.4
水 質 基 準 項 目	一般細菌	100個/mL以下	0	0	0	0	0	0
	大腸菌	不検出	不検出	不検出	不検出	不検出	不検出	不検出
	カドミウム及びその化合物	0.003mg/L以下	<0.0003	<0.0003	<0.0003	<0.0003	<0.0003	<0.0003
	水銀及びその化合物	0.0005mg/L以下	<0.00005	<0.00005	<0.00005	<0.00005	<0.00005	<0.00005
	セレン及びその化合物	0.01mg/L以下	<0.001	<0.001	<0.001	<0.001	<0.001	<0.001
	鉛及びその化合物	0.01mg/L以下	<0.001	<0.001	<0.001	<0.001	<0.001	0.001
	ヒ素及びその化合物	0.01mg/L以下	0.002	<0.001	<0.001	<0.001	<0.001	<0.001
	六価クロム化合物	0.02mg/L以下	<0.002	<0.002	<0.002	<0.002	<0.002	<0.002
	亜硝酸態窒素	0.04mg/L以下	<0.004	<0.004	<0.004	<0.004	<0.004	<0.004
	シアン化物イオン及び塩化シアン	0.01mg/L以下	<0.001	<0.001	<0.001	<0.001	<0.001	<0.001
	硝酸態窒素及び亜硝酸態窒素	10mg/L以下	0.2	0.5	0.5	0.7	0.6	0.9
	フッ素及びその化合物	0.8mg/L以下	0.13	0.12	0.11	0.11	0.12	0.11
	ホルム素及びその化合物	1.0mg/L以下	0.10	0.06	0.06	0.04	0.05	0.05
	四塩化炭素	0.002mg/L以下	<0.0002	<0.0002	<0.0002	<0.0002	<0.0002	<0.0002
	1,4-ジオキサン	0.05mg/L以下	<0.002	<0.002	<0.002	<0.002	<0.002	<0.002
	シス-1,2-ジクロロエチレン及び トランス-1,2-ジクロロエチレン	0.04mg/L以下	<0.002	<0.002	<0.002	<0.002	<0.002	<0.002
	ジクロロメタン	0.02mg/L以下	<0.001	<0.001	<0.001	<0.001	<0.001	<0.001
	テトラクロロエチレン	0.01mg/L以下	<0.001	<0.001	<0.001	<0.001	<0.001	<0.001
	トリクロロエチレン	0.01mg/L以下	<0.001	<0.001	<0.001	<0.001	<0.001	<0.001
	ベンゼン	0.01mg/L以下	<0.001	<0.001	<0.001	<0.001	<0.001	<0.001
塩素酸	0.6mg/L以下	0.10	0.11	0.14	0.13	0.11	0.13	
クロロ酢酸	0.02mg/L以下	<0.002	<0.002	<0.002	<0.002	<0.002	<0.002	
クロロホルム	0.06mg/L以下	0.013	0.013	0.018	0.023	0.021	0.018	
ジクロロ酢酸	0.03mg/L以下	0.004	0.002	0.003	0.003	<0.002	0.002	
ジブromクロロメタン	0.1mg/L以下	0.004	0.003	0.003	0.003	0.004	0.005	
臭素酸	0.01mg/L以下	<0.001	<0.001	<0.001	<0.001	<0.001	<0.001	
総トリハロメタン	0.1mg/L以下	0.025	0.024	0.030	0.035	0.035	0.033	
トリクロロ酢酸	0.03mg/L以下	0.010	0.009	0.010	0.010	0.010	0.009	
ブromジクロロメタン	0.03mg/L以下	0.009	0.008	0.009	0.009	0.010	0.010	
ブromホルム	0.09mg/L以下	<0.001	<0.001	<0.001	<0.001	<0.001	<0.001	
ホルムアルデヒド	0.08mg/L以下	0.002	<0.001	<0.001	0.002	0.003	0.001	
亜鉛及びその化合物	1.0mg/L以下	<0.005	<0.005	<0.005	<0.005	<0.005	0.007	
アルミニウム及びその化合物	0.2mg/L以下	0.03	0.03	0.04	0.05	0.05	0.04	
鉄及びその化合物	0.3mg/L以下	<0.01	<0.01	<0.01	<0.01	<0.01	<0.01	
銅及びその化合物	1.0mg/L以下	<0.005	<0.005	<0.005	<0.005	<0.005	<0.005	
ナトリウム及びその化合物	200mg/L以下	14	12	12	11	14	13	
マンガン及びその化合物	0.05mg/L以下	<0.001	<0.001	<0.001	<0.001	<0.001	<0.001	
塩化物イオン	200mg/L以下	15	12	12	12	12	11	
カルシウム、マグネシウム等(硬度)	300mg/L以下	42	40	42	38	54	54	
蒸発残留物	500mg/L以下	130	100	103	104	125	123	
陰イオン界面活性剤	0.2mg/L以下	<0.02	<0.02	<0.02	<0.02	<0.02	<0.02	
ジオキシベンゼン	0.00001mg/L以下	<0.000001	<0.000001	<0.000001	<0.000001	<0.000001	<0.000001	
2-メチルイソボルネオール	0.00001mg/L以下	<0.000001	<0.000001	0.000003	<0.000001	0.000002	0.000002	
非イオン界面活性剤	0.02mg/L以下	<0.005	<0.005	<0.005	<0.005	<0.005	<0.005	
フェノール類	0.005mg/L以下	<0.0005	<0.0005	<0.0005	<0.0005	<0.0005	<0.0005	
有機物質(TOC)	3mg/L以下	0.7	0.6	0.7	0.7	0.7	0.6	
pH値	5.8~8.6	7.5	7.4	7.5	7.6	7.5	7.5	
味	異常なし	異常なし	異常なし	異常なし	異常なし	異常なし	異常なし	
臭気	異常なし	異常なし	異常なし	異常なし	異常なし	異常なし	異常なし	
色度	5度以下	<0.5	<0.5	<0.5	<0.5	<0.5	<0.5	
濁度	2度以下	<0.1	<0.1	<0.1	<0.1	<0.1	<0.1	

※久留米市内の給水栓における月平均値と全データの最高・最低・年間平均値。

※「令和4年度水質検査計画」に基づき、15か所中7か所にて、年4回「全項目検査」を実施。

10月	11月	12月	1月	2月	3月	回数	全データ最高	全データ最低	年間平均
25.6	19.5	15.1	10.9	9.3	12.6	180	31.4	7.6	19.9
0.4	0.4	0.4	0.4	0.3	0.4	180	0.6	0.1	0.4
0	0	0	0	0	0	180	0	0	0
不検出	不検出	不検出	不検出	不検出	不検出	180	不検出	不検出	不検出
<0.0003	<0.0003	<0.0003	<0.0003	<0.0003	<0.0003	28	<0.0003	<0.0003	<0.0003
<0.00005	<0.00005	<0.00005	<0.00005	<0.00005	<0.00005	28	<0.00005	<0.00005	<0.00005
<0.001	<0.001	<0.001	<0.001	<0.001	<0.001	28	<0.001	<0.001	<0.001
<0.001	<0.001	<0.001	<0.001	<0.001	<0.001	28	0.003	<0.001	<0.001
<0.001	0.002	0.002	0.001	0.002	<0.001	28	0.002	<0.001	<0.001
<0.002	<0.002	<0.002	<0.002	<0.002	<0.002	28	<0.002	<0.002	<0.002
<0.004	<0.004	<0.004	<0.004	<0.004	<0.004	28	<0.004	<0.004	<0.004
<0.001	<0.001	<0.001	<0.001	<0.001	<0.001	28	<0.001	<0.001	<0.001
0.8	0.7	0.7	0.6	0.6	0.4	28	1.0	0.2	0.6
0.09	0.11	0.11	0.11	0.10	0.10	28	0.13	0.09	0.11
0.05	0.08	0.11	0.09	0.09	0.09	28	0.11	0.03	0.07
<0.0002	<0.0002	<0.0002	<0.0002	<0.0002	<0.0002	28	<0.0002	<0.0002	<0.0002
<0.002	<0.002	<0.002	<0.002	<0.002	<0.002	28	<0.002	<0.002	<0.002
<0.002	<0.002	<0.002	<0.002	<0.002	<0.002	28	<0.002	<0.002	<0.002
<0.001	<0.001	<0.001	<0.001	<0.001	<0.001	28	<0.001	<0.001	<0.001
<0.001	<0.001	<0.001	<0.001	<0.001	<0.001	28	<0.001	<0.001	<0.001
<0.001	<0.001	<0.001	<0.001	<0.001	<0.001	28	<0.001	<0.001	<0.001
<0.001	<0.001	<0.001	<0.001	<0.001	<0.001	28	<0.001	<0.001	<0.001
0.11	0.08	0.07	0.05	<0.04	0.05	180	0.22	<0.04	0.09
<0.002	<0.002	<0.002	<0.002	<0.002	<0.002	28	0.002	<0.002	<0.002
0.014	0.008	0.004	0.006	0.005	0.006	51	0.025	0.003	0.014
<0.002	<0.002	<0.002	0.003	<0.002	<0.002	28	0.004	<0.002	<0.002
0.003	0.005	0.004	0.004	0.004	0.003	51	0.005	0.002	0.004
<0.001	<0.001	<0.001	<0.001	<0.001	<0.001	28	0.001	<0.001	<0.001
0.025	0.021	0.013	0.016	0.014	0.014	51	0.042	0.010	0.026
0.008	0.006	0.002	0.005	0.005	0.005	28	0.012	<0.002	0.007
0.008	0.008	0.005	0.006	0.006	0.006	51	0.012	0.004	0.008
<0.001	<0.001	<0.001	<0.001	<0.001	<0.001	51	<0.001	<0.001	<0.001
<0.001	<0.001	0.001	<0.001	<0.001	<0.001	28	0.003	<0.001	<0.001
<0.005	<0.005	<0.005	<0.005	<0.005	0.006	28	0.020	<0.005	<0.005
0.03	0.03	0.02	0.02	0.02	0.03	28	0.05	0.02	0.03
<0.01	<0.01	<0.01	<0.01	<0.01	<0.01	28	<0.01	<0.01	<0.01
<0.005	<0.005	<0.005	<0.005	<0.005	<0.005	28	<0.005	<0.005	<0.005
12	14	15	14	14	15	28	16	10	13
<0.001	<0.001	<0.001	<0.001	<0.001	<0.001	28	<0.001	<0.001	<0.001
10	12	14	13	15	13	180	16	8	13
48	50	47	45	46	45	28	56	35	46
110	135	140	120	120	130	28	140	97	121
<0.02	<0.02	<0.02	<0.02	<0.02	<0.02	28	<0.02	<0.02	<0.02
<0.000001	<0.000001	<0.000001	<0.000001	<0.000001	<0.000001	84	0.000001	<0.000001	<0.000001
0.000001	0.000002	<0.000001	<0.000001	<0.000001	<0.000001	84	0.000003	<0.000001	<0.000001
<0.005	<0.005	<0.005	<0.005	<0.005	<0.005	28	<0.005	<0.005	<0.005
<0.0005	<0.0005	<0.0005	<0.0005	<0.0005	<0.0005	28	<0.0005	<0.0005	<0.0005
0.5	0.5	0.5	0.5	0.5	0.6	180	0.9	0.4	0.6
7.6	7.5	7.5	7.5	7.5	7.5	180	7.7	7.3	7.5
異常なし	異常なし	異常なし	異常なし	異常なし	異常なし	180	異常なし	異常なし	異常なし
異常なし	異常なし	異常なし	異常なし	異常なし	異常なし	180	異常なし	異常なし	異常なし
<0.5	<0.5	<0.5	<0.5	<0.5	<0.5	180	0.6	<0.5	<0.5
<0.1	<0.1	<0.1	<0.1	<0.1	<0.1	180	0.1	<0.1	<0.1

(2) 薬品等の注入率

① 塩素注入率

年度	次亜塩素酸ナトリウム 注入量(L)	注入率(mg/L)				備考
		前塩	中塩	後塩	計	
令和4年度	370,043	1.33	0.80	0.11	2.24	注入率は次亜塩素酸ナトリウムを塩素に換算し算出
令和3年度	401,605	1.67	0.69	0.11	2.47	
令和2年度	359,589	1.22	0.87	0.12	2.21	
令和元年度	395,587	1.58	0.74	0.13	2.45	
平成30年度	405,042	1.65	0.71	0.12	2.48	

※塩素は、通常消毒の目的でろ過工程の後に注入される。これを後塩といい、浄水処理対策の一環として、ろ過工程以前の処理過程に注入することを前塩、中塩という。

② カセイソーダ注入率

年度	処理水量(m ³)	注入量(L)	固形換算(kg)	注入率(mg/L)	備考
令和4年度	18,190,440	83,632	31,112	1.71	処理水量は取水水量であり、無注入日は除く
令和3年度	21,746,140	112,462	41,841	1.92	
令和2年度	21,981,580	46,501	17,300	0.79	
令和元年度	21,709,560	72,022	26,792	1.23	
平成30年度	21,806,810	74,470	27,703	1.27	

③ PAC(凝集剤)注入率

年度	注入量(L)	平均注入率(mg/L)	最大注入率(mg/L)	最小注入率(mg/L)	備考
令和4年度	522,264	27.6	42.5	18.0	
令和3年度	504,929	26.9	44.2	18.2	
令和2年度	559,880	29.5	42.8	21.9	
令和元年度	482,548	25.7	42.7	18.2	
平成30年度	500,565	26.4	41.3	16.5	

④ 活性炭注入率

年度	処理水量(m ³)	注入量(kg)	注入率(mg/L)	備考
令和4年度	21,886,040	85,107	3.89	・水分を除いた活性炭量に換算し算出 ・処理水量は取水水量であり、無注入日は除く
令和3年度	21,746,140	79,502	3.66	
令和2年度	21,981,580	83,167	3.78	
令和元年度	21,709,560	115,919	5.34	
平成30年度	21,806,810	121,344	5.56	

⑤ 酸注入率

年度	処理水量(m ³)	注入量(kg)	注入率(mg/L)	備考
令和4年度	22,294,582	79,801	3.58	処理水量は着水量であり、無注入日は除く
令和3年度	21,571,782	83,108	3.85	
令和2年度	9,024,460	23,160	2.57	
令和元年度	19,182,006	51,322	2.68	
平成30年度	17,458,791	39,032	2.24	

4 取水・配水

(1) 取水量・配水量・有効水量

- ① 取水量・配水量等
- ② 受水の推移
- ③ 給水量分析
- ④ 有収率の推移
- ⑤ 取水場、浄水場電力使用量及び料金
- ⑥ 高所地区電力使用量及び料金
- ⑦ 城島・三瀨地区電力使用量及び料金
- ⑧ 田主丸地区電力使用量及び料金

(2) 使用水量・調定

- ① 使用水量分析（段階別、口径別）
- ② 月別配水量推移
- ③ 水道料金調定

(3) 収納

- ① 年度内収納率
- ② 納期内収納率

(4) 料金

- ① 水道料金（変遷）表
- ② 水道加入金表

4 取水・配水

(1) 取水量・配水量・有効水量

① 取水量・配水量等

区分 年月		取水量(m ³)			配水量(m ³)			
		放光寺系	受水(上水)	計	放光寺系	受水系	計	1日最大
令和4年	4月	1,789,090	468,026	2,257,116	1,615,137	604,824	2,219,961	76,216
	5月	1,851,750	478,658	2,330,408	1,673,188	619,801	2,292,989	77,264
	6月	1,829,650	477,716	2,307,366	1,664,097	614,261	2,278,358	80,424
	7月	1,876,010	482,308	2,358,318	1,716,261	623,914	2,340,175	80,791
	8月	1,854,010	469,058	2,323,068	1,699,780	610,950	2,310,730	77,668
	9月	1,793,000	452,536	2,245,536	1,632,373	589,578	2,221,951	77,330
	10月	1,872,300	483,350	2,355,650	1,694,318	624,963	2,319,281	77,173
	11月	1,794,630	468,600	2,263,230	1,630,013	605,045	2,235,058	76,710
	12月	1,882,050	491,210	2,373,260	1,717,480	632,035	2,349,515	79,967
令和5年	1月	1,867,560	489,932	2,357,492	1,709,072	629,503	2,338,575	86,831
	2月	1,669,240	434,640	2,103,880	1,530,314	561,073	2,091,387	77,148
	3月	1,806,750	464,452	2,271,202	1,643,936	604,383	2,248,319	75,784
令和4年度		21,886,040	5,660,486	27,546,526	19,925,969	7,320,330	27,246,299	86,831
(伸率%)		(0.64)	(△10.70)	(△1.92)	(△1.75)	(△1.74)	(△1.74)	(5.59)
令和3年度		21,746,140	6,338,638	28,084,778	20,279,935	7,450,191	27,730,126	82,237
(伸率%)		(△1.07)	(△1.91)	(△1.26)	(△1.18)	(△1.54)	(△1.28)	(△6.57)
令和2年度		21,981,580	6,462,150	28,443,730	20,522,521	7,566,578	28,089,099	88,021
(伸率%)		(1.25)	(0.72)	(1.13)	(1.05)	(0.32)	(0.85)	(6.32)
令和元年度		21,709,560	6,416,248	28,125,808	20,310,099	7,542,586	27,852,685	82,792
(伸率%)		(△0.45)	(△1.81)	(△0.76)	(△0.81)	(△1.35)	(△0.96)	(△2.92)
平成30年度		21,806,810	6,534,748	28,341,558	20,476,509	7,645,678	28,122,187	85,279

			有効水量(m ³)			無効水量 (m ³)	有収率 (%)
1日最小	1日平均	給水能力	有収水量	無収水量	計		
69,606	73,999		1,813,485		1,813,485		
70,641	73,967		2,204,735		2,204,735		
69,796	75,945		1,893,289		1,893,289		
71,470	75,490		2,226,104		2,226,104		
70,750	74,540		1,907,198		1,907,198		
67,597	74,065		2,214,006		2,214,006		
69,359	74,816		1,890,336		1,890,336		
71,462	74,502		2,220,656		2,220,656		
72,708	75,791		1,895,017		1,895,017		
67,185	75,438		2,251,487		2,251,487		
71,374	74,692		1,917,142		1,917,142		
68,915	72,526		2,158,214		2,158,214		
67,185	74,647	145,800	24,591,669	1,626,152	26,217,821	1,028,478	90.26
(△2.49)	(△1.74)	(0.00)	(△1.31)	(3.26)	(△1.04)	(△16.79)	(0.44)
68,902	75,973	145,800	24,919,327	1,574,756	26,494,083	1,236,043	89.86
(5.05)	(△1.28)	(0.00)	(△0.42)	(19.13)	(0.56)	(△29.08)	(0.87)
65,589	76,956	145,800	25,024,237	1,321,888	26,346,125	1,742,974	89.09
(△4.48)	(1.13)	(0.00)	(1.06)	(△4.09)	(0.79)	(1.74)	(0.21)
68,664	76,100	145,800	24,761,182	1,378,252	26,139,434	1,713,246	88.90
(△0.89)	(△1.23)	(0.00)	(△0.53)	(8.71)	(△0.08)	(△12.63)	(0.44)
69,278	77,047	145,800	24,893,343	1,267,874	26,161,217	1,960,970	88.52

② 受水の推移

(税込額)

年度	基本水量 m ³	基準水量 m ³	責任水量率 %	1日責任水量 m ³	年間責任水量 m ³	年間受水量 m ³	受水率 %	総配水量対比 %	単価 円	受水費 千円
平成30年度	46,000	-	75.0	33,120	12,088,800	6,534,748	54.06	23.2	(基本) 66.00	797,861
									(従量) 9.00	58,813
									(合計) 75.00	856,674
令和元年度	46,000	-	75.0	33,120	12,121,920	6,416,248	52.93	23.0	(基本4~9月) 66.00	400,023
									(基本10~3月) 68.00	412,145
									(従量) 9.00	57,746
									(合計4~9月) 75.00	869,915
									(合計10~3月) 77.00	
令和2年度	46,790	-	75.0	33,689	12,296,412	6,462,150	52.55	23.0	(基本) 68.00	836,156
									(従量) 9.00	58,159
									(合計) 77.00	894,315
令和3年度	46,790	-	75.0	33,689	12,296,412	6,338,638	51.55	22.9	(基本) 68.00	836,156
									(従量) 9.00	57,048
									(合計) 77.00	893,204
令和4年度	46,790	-	75.0	33,689	12,296,412	5,660,486	46.03	20.8	(基本) 68.00	836,156
									(従量) 9.00	50,944
									(合計) 77.00	887,100

* 福岡県南広域水道企業団水道水供給条例の一部を改正する条例により、平成30年4月1日から令和5年3月31日までの基本料金を算定する際に基本水量に乗ずる割合は、3%減免し、72%となる。

* 注 令和元年10月より、消費税及び地方消費税の税率の引上げに伴い、基本単価が66円から68円に改定された。

* 注 令和2年4月より、小石原川ダム供用開始に伴い、基本水量が46,000m³から46,790m³に改定された。

【受水費の計算方法】

受水費＝基本料金＋従量料金

基本料金＝年間責任水量×基本単価

従量料金＝年間受水量×従量単価

③ 給水量分析

(令和4年度)

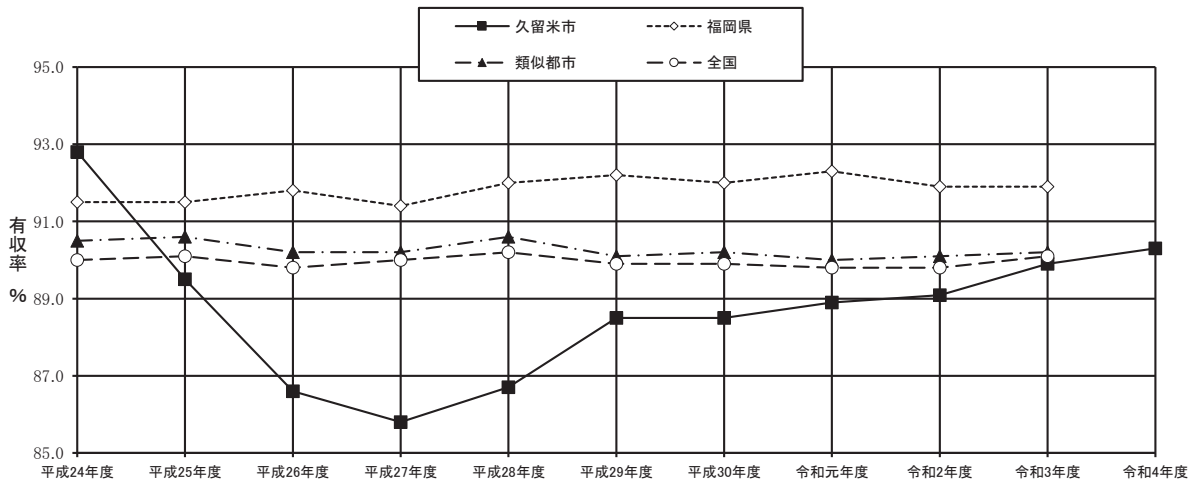
給水量(A) 27,246,299m ³ 100.00%	有効水量 26,217,821m ³ 96.23%	有収水量(B)	料金水量	24,560,176m ³	90.14%	料金徴収の基礎となった水量
		無収水量 1,626,152m ³ 5.97%	分水量	31,493m ³	0.12%	他の水道に対する分水量
			応援給水	0m ³	0.00%	応援給水量
	無効水量(C) 1,028,478m ³ 3.77%	メーター関係水量	977,805m ³	3.59%	メーター不感のため料金徴収の対象とならない水量	
		局事業用水量	646,879m ³	2.37%	水道施設および管洗浄用水等に使用した水量	
		消防用水量	1,468m ³	0.01%	消火用に使用した水量	
		調定減額水量	82,154m ³	0.30%	料金調定で減額の対象となった水量	
		漏水水量	39,012m ³	0.14%	配水の本支管等の漏水量	
		その他	907,312m ³	3.33%	水道施設の損傷等による水量及び不明水量	

※構成比は、表示単位に四捨五入してあることから、内訳の計は必ずしも合計に一致しない。

④ 有収率の推移

(単位:%)

年度	平成24年度	平成25年度	平成26年度	平成27年度	平成28年度	平成29年度	平成30年度	令和元年度	令和2年度	令和3年度	令和4年度
久留米市	92.8	89.5	86.6	85.8	86.7	88.5	88.5	88.9	89.09	89.9	90.3
福岡県	91.5	91.5	91.8	91.4	92	92.2	92.0	92.3	91.9	91.9	-
類似都市	90.5	90.6	90.2	90.2	90.6	90.1	90.2	90	90.1	90.2	-
全国	90	90.1	89.8	90	90.2	89.9	89.9	89.8	89.8	90.1	-



参考:『地方公営企業年鑑』(地方公営企業経営研究会編) 『福岡県の水道』(福岡県)

* 令和4年度の他自治体の有収率は未発表のため未記載

⑤ 取水場、浄水場電力使用量及び料金

施設等 年月	太郎原取水場		放光寺浄水場		小
	電力量(kWh)	料金(円)	電力量(kWh)	料金(円)	電力量(kWh)
令和4年 4月	486,835	8,677,543	98,052	1,776,654	584,887
5月	505,344	8,907,445	102,455	1,834,053	607,799
6月	494,976	9,181,579	102,004	1,915,719	596,980
7月	505,714	10,567,680	104,432	2,120,750	610,146
8月	500,489	11,137,206	110,388	2,524,259	610,877
9月	488,429	10,651,307	101,521	2,426,841	589,950
10月	509,978	11,729,248	96,401	2,347,883	606,379
11月	493,918	11,981,983	92,614	2,344,029	586,532
12月	515,213	12,394,310	101,561	2,582,205	616,774
令和5年 1月	513,062	13,651,393	100,219	2,767,929	613,281
2月	461,671	12,529,830	91,562	2,646,876	553,233
3月	539,729	14,791,253	97,319	2,833,598	637,048
令和4年度計	6,015,358	136,200,777	1,198,528	28,120,796	7,213,886
月平均	501,280	11,350,065	99,877	2,343,400	601,157
日平均	16,480	373,153	3,284	77,043	19,764
1m ³ 当り	0.277	6.263	0.055	1.293	0.332
令和3年度	5,995,607	90,598,123	1,293,207	19,883,414	7,288,814
令和2年度	6,130,320	86,889,488	1,319,472	18,525,197	7,449,792
令和元年度	6,052,459	93,820,447	1,290,871	19,892,975	7,343,330
平成30年度	6,073,923	94,443,404	1,298,545	20,304,116	7,372,468

⑥ 高所地区電力使用量及び料金

施設等 年月	高良内配水池		上津減圧弁室		良山台
	電力量(kWh)	料金(円)	電力量(kWh)	料金(円)	電力量(kWh)
令和4年 4月	140	3,840	127	4,142	433
5月	158	4,382	147	4,591	590
6月	123	3,409	141	4,525	578
7月	128	3,560	151	4,841	556
8月	132	3,677	178	5,572	661
9月	141	3,933	147	4,873	594
10月	132	3,677	155	4,960	632
11月	132	3,677	141	4,511	566
12月	142	3,961	131	4,299	515
令和5年 1月	146	4,075	176	5,242	613
2月	139	2,903	142	2,798	486
3月	123	560	127	2,592	533
令和4年度計	1,636	41,654	1,763	52,946	6,757
月平均	136	3,471	147	4,412	563
日平均	4	114	5	145	19
1m ³ 当り	—	—	—	—	—
令和3年度	1,614	40,929	1,802	52,269	7,108
令和2年度	1,732	41,819	1,923	52,616	6,856
令和元年度	1,716	43,023	1,940	54,036	6,734
平成30年度	1,743	42,854	1,882	52,548	6,690

計	藤山受水		計	
	料金(円)	電力量(kWh)	料金(円)	電力量(kWh)
10,454,197	113,055	2,018,983	697,942	12,473,180
10,741,498	115,217	2,060,389	723,016	12,801,887
11,097,298	114,767	2,086,530	711,747	13,183,828
12,688,430	116,194	2,225,986	726,340	14,914,416
13,661,465	112,001	2,261,941	722,878	15,923,406
13,078,148	106,920	2,295,681	696,870	15,373,829
14,077,131	115,056	2,518,224	721,435	16,595,355
14,326,012	111,887	2,556,409	698,419	16,882,421
14,976,515	117,810	2,734,207	734,584	17,710,722
16,419,322	117,225	2,777,182	730,506	19,196,504
15,176,706	103,167	2,190,185	656,400	17,366,891
17,624,851	109,388	2,265,190	746,436	19,890,041
164,321,573	1,352,687	27,990,907	8,566,573	192,312,480
13,693,464	112,724	2,332,576	713,881	16,026,040
450,196	3,706	76,687	23,470	526,884
7,556	0,266	5,511	—	—
110,481,537	1,378,177	21,815,728	8,666,991	132,297,265
105,414,685	1,408,839	21,508,899	8,858,631	126,923,584
113,713,422	1,400,995	23,403,430	8,744,325	137,116,852
114,747,520	1,442,396	23,262,872	8,814,864	138,010,392

一ノ瀬ポンプ所	藤山配水場		計	
	料金(円)	電力量(kWh)	料金(円)	電力量(kWh)
13,347	17,737	352,138	18,437	373,467
16,687	18,971	494,517	19,866	520,177
16,516	20,117	527,216	20,959	551,666
16,783	21,023	581,489	21,858	606,673
20,328	21,309	611,189	22,280	640,766
19,476	19,744	600,895	20,626	629,177
20,488	19,757	599,808	20,676	628,933
19,055	17,713	567,913	18,552	595,156
18,190	18,398	592,495	19,186	618,945
21,088	18,451	214,782	19,386	245,187
12,754	16,427	207,800	17,194	226,255
13,542	18,044	213,378	18,827	230,072
208,254	227,691	5,563,620	237,847	5,866,474
17,355	18,974	463,635	19,821	488,873
571	624	15,243	652	16,073
—	0,278	6,789	—	—
186,915	227,824	3,233,733	238,348	3,513,846
173,913	232,267	2,884,902	242,778	3,153,250
175,842	239,562	3,650,078	246,076	3,814,536
173,876	253,686	4,288,739	264,001	4,558,017

⑦ 城島・三瀨地区電力使用量及び料金

施設等 年月	西部配水場		西青木公園水質自動監視装置		電力(kWh)
	電力(kWh)	料金(円)	電力(kWh)	料金(円)	
令和4年 4月	49,162	933,245	19	721	49,181
5月	52,882	983,576	20	749	52,902
6月	53,362	1,037,727	17	683	53,379
7月	57,247	1,185,252	18	707	57,265
8月	56,977	1,398,537	18	708	56,995
9月	53,066	1,367,026	19	730	53,085
10月	53,220	1,387,432	18	708	53,238
11月	49,736	1,358,644	18	708	49,754
12月	52,176	1,426,158	19	730	52,195
令和5年 1月	52,519	1,566,843	19	730	52,538
2月	47,187	1,497,113	19	597	47,206
3月	51,897	1,665,774	17	0	51,914
令和4年度計	629,431	15,807,327	221	7,771	629,652
月平均	52,453	1,317,277	18.4	648	52,471
日平均	1,724	43,308	0.6	21	1,725
1m ³ 当り	0.169	4,254	-	-	-
令和3年度	632,309	10,358,175	220	8,018	632,529
令和2年度	650,752	9,948,956	217	7,588	650,752
令和元年度	640,203	10,892,800	-	-	640,203
平成30年度	634,392	11,025,211	-	-	634,392

※令和3年3月31日をもって下田配水場の施設機能廃止

⑧ 田主丸地区電力使用量及び料金

施設等 年月	田主丸送水管流量計		田主丸残塩計		石垣
	電力(kWh)	料金(円)	電力(kWh)	料金(円)	電力(kWh)
令和4年 4月	21	771	12	565	376
5月	17	683	15	635	588
6月	18	707	16	660	592
7月	18	708	27	913	726
8月	20	754	24	844	722
9月	18	708	16	662	685
10月	19	730	12	570	465
11月	19	730	13	593	437
12月	19	730	11	547	396
令和5年 1月	19	597	15	639	508
2月	0	0	11	0	403
3月	0	0	14	0	484
令和4年度計	188	7,118	186	6,628	6,382
月平均	16	593	16	552	532
日平均	0.5	20	0.5	18	17
1m ³ 当り	-	-	-	-	-
令和3年度	128	6,266	189	7,381	5,769
令和2年度	51	4,469	185	7,062	5,767
令和元年度	51	4,329	204	7,548	6,031
平成30年度	47	4,058	188	7,165	5,398

計
料金(円)
933,966
984,325
1,038,410
1,185,959
1,399,245
1,367,756
1,388,140
1,359,352
1,426,888
1,567,573
1,497,710
1,665,774
15,815,098
1,317,925
43,329
—
10,366,193
9,948,956
10,892,800
11,025,211

配水池	石垣ポンプ場		計		
	料金(円)	電力量(kWh)	料金(円)	電力量(kWh)	料金(円)
	11,564	3,295	102,150	3,704	115,050
	18,275	4,103	120,959	4,723	140,552
	18,477	3,617	111,014	4,243	130,858
	22,730	3,801	119,776	4,572	144,127
	22,619	3,744	124,443	4,510	148,660
	21,456	3,900	132,717	4,619	155,543
	14,537	3,528	122,520	4,024	138,357
	13,656	3,519	124,071	3,988	139,050
	12,367	3,344	122,065	3,770	135,709
	15,889	4,471	154,133	5,013	171,258
	7,766	3,547	102,489	3,961	110,255
	11,686	3,912	111,855	4,410	123,541
	191,022	44,781	1,448,192	51,537	1,652,960
	15,919	3,732	120,683	4,295	137,747
	523	123	3,968	141	4,529
	—	0.339	10,970	—	—
	165,242	44,992	1,267,279	51,078	1,446,168
	158,820	44,927	1,219,011	50,930	1,389,362
	169,279	46,067	1,253,777	52,353	1,434,933
	150,316	40,044	1,135,478	45,677	1,297,017

(2) 使用水量・調定

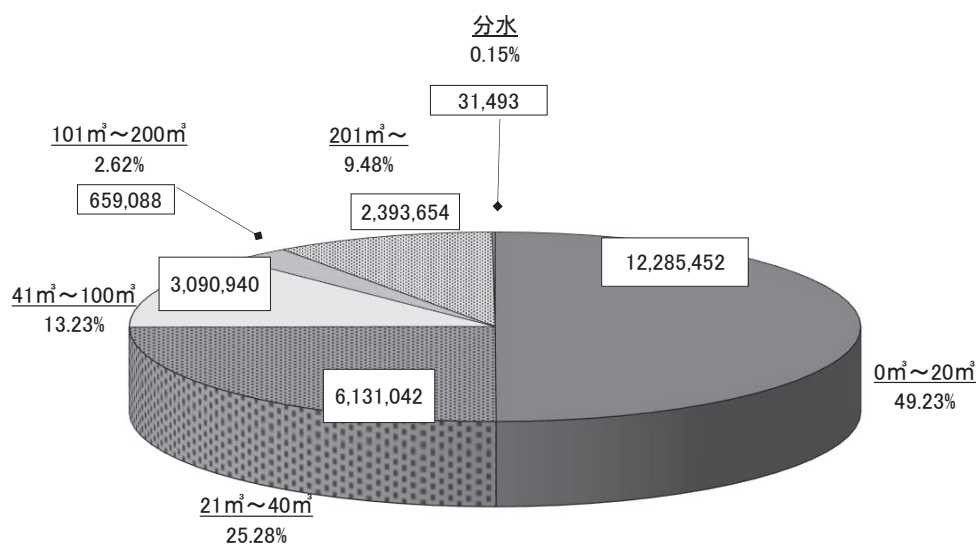
① 使用水量分析 (段階別、口径別)

(単位: m³)

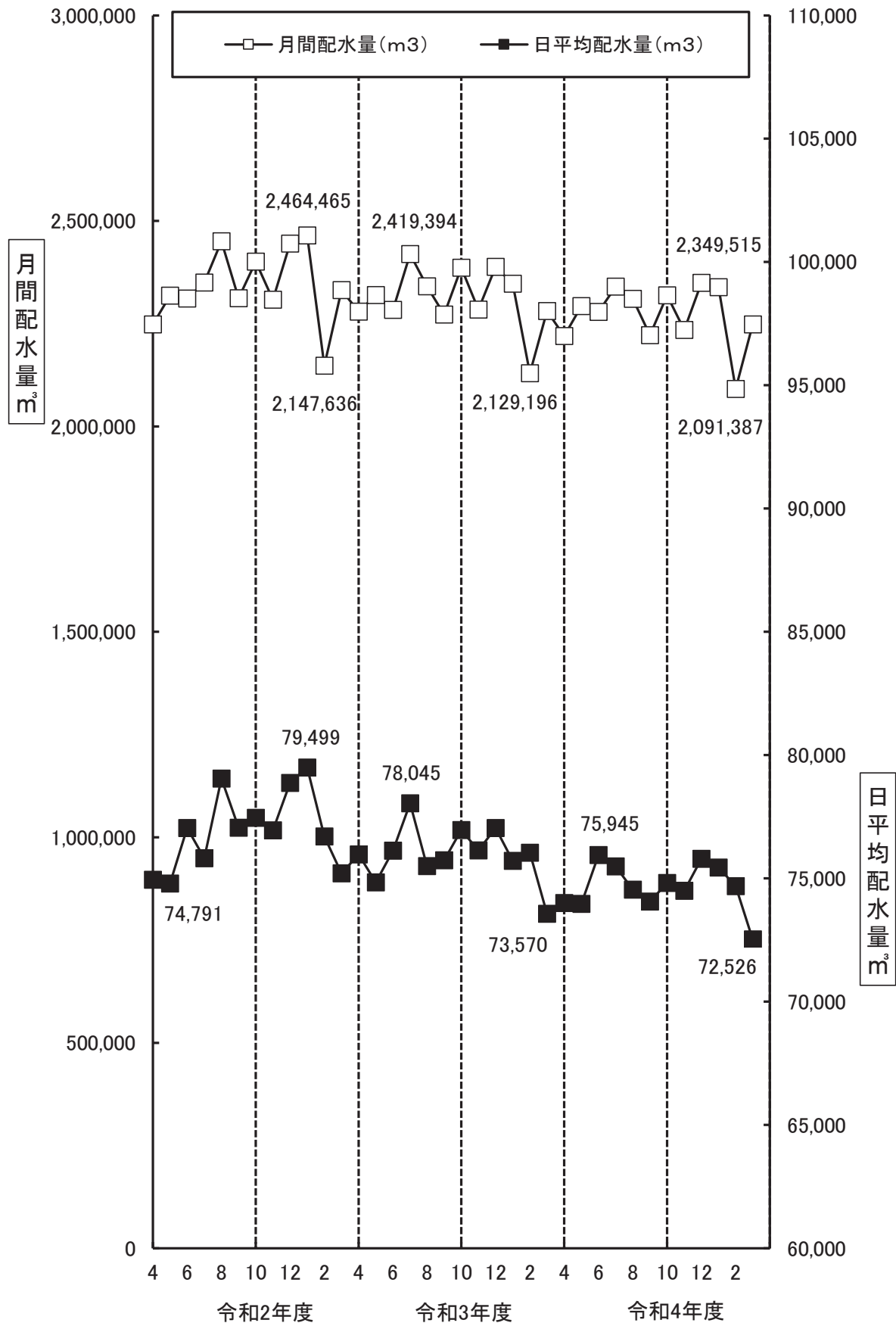
段階 口径		0m ³ ~20m ³	21m ³ ~40m ³	41m ³ ~100m ³	101m ³ ~200m ³	201m ³ ~	分水	計
13mm	水量 (構成比%)	3,989,840 (61.14%)	1,707,261 (26.16%)	757,607 (11.61%)	40,034 (0.61%)	31,515 (0.48%)		6,526,257 (26.54%)
20mm	水量 (構成比%)	7,947,623 (56.23%)	4,160,998 (29.44%)	1,826,394 (12.92%)	114,234 (0.81%)	84,265 (0.60%)		14,133,514 (57.47%)
25mm	水量 (構成比%)	189,041 (23.54%)	126,497 (15.75%)	182,447 (22.72%)	119,133 (14.83%)	185,997 (23.16%)		803,115 (3.27%)
40mm	水量 (構成比%)	112,093 (8.75%)	92,552 (7.23%)	206,855 (16.15%)	222,522 (17.37%)	646,687 (50.49%)		1,280,709 (5.21%)
50mm	水量 (構成比%)	32,256 (4.00%)	29,632 (3.67%)	77,107 (9.56%)	100,733 (12.49%)	566,889 (70.28%)		806,617 (3.28%)
75mm	水量 (構成比%)	12,059 (1.74%)	11,562 (1.67%)	32,912 (4.75%)	50,304 (7.26%)	586,409 (84.59%)		693,246 (2.82%)
100mm	水量 (構成比%)	2,280 (1.26%)	2,280 (1.26%)	6,838 (3.77%)	10,828 (5.96%)	159,326 (87.76%)		181,552 (0.74%)
150mm	水量 (構成比%)	260 (0.19%)	260 (0.19%)	780 (0.58%)	1,300 (0.96%)	132,566 (98.08%)		135,166 (0.55%)
小計	水量 (構成比%)	12,285,452 (50.02%)	6,131,042 (24.96%)	3,090,940 (12.59%)	659,088 (2.68%)	2,393,654 (9.75%)		24,560,176 (99.87%)
分水	水量 (構成比%)						31,493	31,493 (0.13%)
合計	水量 (構成比%)	12,285,452 (49.96%)	6,131,042 (24.93%)	3,090,940 (12.57%)	659,088 (2.68%)	2,393,654 (9.73%)	31,493 (0.13%)	24,591,669 (100.00%)

※下段の()は各口径毎の段階別構成比、計欄の()は口径別構成比

※構成比は、表示単位に四捨五入してあることから、内訳の計は必ずしも合計に一致しない。



② 月別配水量推移



③水道料金調定

年月		内訳	調定				
			13mm	20mm	25mm	40mm	50mm
令和4年度	件数(件) (対前年度比%)	245,724 (98.6)	497,519 (102.1)	12,219 (100.1)	6,218 (100.6)	1,681 (100.4)	
	金額(円) (対前年度比%)	990,350,835 (95.7)	2,457,780,967 (99.5)	214,832,551 (99.5)	399,969,411 (101.2)	260,652,295 (100.5)	
令和3年度	件数(件) (対前年度比%)	249,174 (98.4)	487,134 (102.3)	12,211 (99.7)	6,178 (101.5)	1,674 (101.6)	
	金額(円) (対前年度比%)	1,034,592,350 (95.8)	2,469,687,747 (100.9)	215,931,115 (99.6)	395,125,149 (100.5)	259,230,466 (101.8)	
令和2年度	件数(件) (対前年度比%)	253,163 (98.0)	476,239 (102.4)	12,249 (99.6)	6,089 (97.2)	1,648 (98.2)	
	金額(円) (対前年度比%)	1,079,446,251 (102.3)	2,446,972,880 (107.3)	216,864,763 (94.8)	393,118,744 (91.7)	254,606,193 (90.5)	
令和元年度	件数(件) (対前年度比%)	258,435 (98.2)	465,288 (102.7)	12,304 (100.6)	6,262 (97.0)	1,678 (98.7)	
	金額(円) (対前年度比%)	1,055,518,702 (99.5)	2,280,877,142 (102.3)	228,710,019 (99.8)	428,898,118 (95.2)	281,272,996 (97.3)	
平成30年度	件数(件) (対前年度比%)	263,125 (98.4)	453,194 (103.4)	12,225 (100.6)	6,458 (100.9)	1,700 (100.1)	
	金額(円) (対前年度比%)	1,060,794,117 (96.3)	2,229,425,246 (102.2)	229,237,901 (100.0)	450,474,127 (101.1)	288,952,019 (94.0)	
平成29年度	件数(件) (対前年度比%)	267,361 (98.7)	438,302 (102.9)	12,151 (100.6)	6,400 (100.1)	1,699 (101.5)	
	金額(円) (対前年度比%)	1,101,446,333 (97.4)	2,182,126,781 (102.4)	229,151,418 (99.9)	445,673,859 (100.9)	307,549,532 (101.1)	

※金額は消費税及び地方消費税を含む。

内 訳					収入額計	未収累計
75mm	100mm	150mm	分水	調定額計		
623 (99.4)	114 (103.6)	13 (81.3)	12 (100.0)	764,123 (100.9)	677,106 (100.9)	87,017 (101.2)
229,394,473 (101.4)	64,636,330 (104.4)	40,341,290 (101.2)	5,447,871 (102.9)	4,663,406,023 (99.1)	4,162,775,294 (99.0)	500,630,729 (99.1)
627 (100.5)	110 (108.9)	16 (84.2)	12 (100.0)	757,136 (100.9)	671,135 (100.6)	86,001 (103.5)
226,332,425 (105.9)	61,920,701 (108.7)	39,861,525 (91.4)	5,292,430 (104.5)	4,707,973,908 (99.9)	4,203,029,093 (100.2)	504,944,815 (98.2)
624 (98.1)	101 (102.0)	19 (100.0)	12 (100.0)	750,144 (100.7)	667,018 (101.0)	83,126 (98.7)
213,793,062 (85.8)	56,947,348 (76.4)	43,609,335 (96.2)	5,064,059 (104.1)	4,710,422,635 (101.3)	4,196,280,990 (101.8)	514,141,645 (97.6)
636 (99.7)	99 (97.1)	19 (105.6)	12 (100.0)	744,733 (101.0)	660,472 (101.1)	84,261 (100.0)
249,235,228 (94.4)	74,541,651 (95.7)	45,352,757 (97.9)	4,865,823 (101.0)	4,649,272,436 (99.9)	4,122,418,380 (99.7)	526,854,056 (102.0)
638 (100.0)	102 (96.2)	18 (100.0)	12 (92.3)	737,472 (101.5)	653,205 (101.4)	84,267 (101.9)
264,102,605 (95.7)	77,875,067 (105.9)	46,346,958 (100.2)	4,815,268 (102.5)	4,652,023,308 (99.7)	4,134,707,882 (99.7)	516,508,126 (99.7)
638 (99.1)	106 (97.2)	18 (100.0)	13 (76.5)	726,688 (101.2)	643,958 (101.1)	82,730 (101.9)
276,060,065 (99.4)	73,524,734 (97.2)	46,275,678 (102.3)	4,697,129 (111.3)	4,666,505,529 (100.6)	4,148,315,462 (100.6)	518,190,067 (100.7)

(3) 収納

① 年度内収納率

請求手段		令和元年度		令和2年度		令和3年度		令和4年度	
		件数	金額(円)	件数	金額(円)	件数	金額(円)	件数	金額(円)
納付制	調定	166,436	1,104,352,709	162,511	1,053,010,209	161,303	1,050,105,752	163,454	1,048,745,619
	収納	137,449	920,418,684	134,898	881,268,128	132,273	885,065,909	134,156	885,863,179
	(収納率%)	(82.58)	(83.34)	(83.01)	(83.69)	(82.00)	(84.28)	(82.08)	(84.47)
口座制	調定	578,297	3,544,919,727	587,633	3,657,412,426	595,833	3,657,868,156	600,754	3,614,660,404
	収納	523,023	3,201,999,696	532,120	3,315,012,862	538,862	3,317,963,184	542,950	3,276,912,115
	(収納率%)	(90.44)	(90.33)	(90.55)	(90.64)	(90.44)	(90.71)	(90.38)	(90.66)
計	調定	744,733	4,649,272,436	750,144	4,710,422,635	757,136	4,707,973,908	764,208	4,663,406,023
	収納	660,472	4,122,418,380	667,018	4,196,280,990	671,135	4,203,029,093	677,106	4,162,775,294
	(収納率%)	(88.69)	(88.67)	(88.92)	(89.09)	(88.64)	(89.27)	(88.60)	(89.26)

※年度内収納率とは、調定年度の年度末における収納率を示す。

※金額は消費税及び地方消費税を含む。

② 納期内収納率

請求手段		令和元年度		令和2年度		令和3年度		令和4年度	
		件数	金額(円)	件数	金額(円)	件数	金額(円)	件数	金額(円)
納付制	調定	166,436	1,104,352,709	162,511	1,053,010,209	161,303	1,050,105,752	163,454	1,048,745,619
	収納	152,990	1,057,321,986	152,389	1,005,322,939	155,037	1,017,194,584	155,216	1,008,202,333
	(収納率%)	(91.92)	(95.74)	(93.77)	(95.47)	(96.12)	(96.87)	(94.96)	(96.13)
口座制	調定	578,297	3,544,919,727	587,633	3,657,412,426	595,833	3,657,868,156	600,754	3,614,660,404
	収納	575,695	3,530,941,072	585,574	3,645,128,110	593,159	3,645,848,182	597,672	3,601,171,377
	(収納率%)	(99.55)	(99.61)	(99.65)	(99.66)	(99.55)	(99.67)	(99.49)	(99.63)
計	調定	744,733	4,649,272,436	750,144	4,710,422,635	757,136	4,707,973,908	764,208	4,663,406,023
	収納	728,685	4,588,263,058	737,963	4,650,451,049	748,196	4,663,042,766	752,888	4,609,373,710
	(収納率%)	(97.85)	(98.69)	(98.38)	(98.73)	(98.82)	(99.05)	(98.52)	(98.84)

※納期内収納率とは、調定年度の翌年度4月末日における収納率を示す。

※金額は消費税及び地方消費税を含む。

(4) 料金

① 水道料金(変遷)表

(単位:円/税抜)

基本/従量		料金改定変遷		15次	16次	17次	18次	19次	20次
		口径(mm)		昭和53年 4月	昭和55年 4月	昭和57年 4月	昭和60年 4月	平成元年 4月	平成20年4月 現行料金
基本料金	φ13			360	410	550	660	750	750
	φ20			570	670	920	1,180	1,200	1,100
	φ25			990	1,200	1,650	2,130	2,480	2,480
	φ40			2,200	2,700	3,800	5,100	6,000	6,000
	φ50			4,800	5,900	9,400	11,500	13,600	13,600
	φ75			10,000	13,500	19,500	26,900	32,000	32,000
	φ100			19,000	26,000	38,000	52,500	62,500	62,500
	φ150			36,000	51,000	75,000	104,000	124,000	124,000
	φ200			75,000	110,000	163,000	226,000	270,000	270,000
	φ250			80,000	125,000	187,000	261,000	313,000	313,000
	分水用		管理者が別に定める額						
	私設消火栓 演習用	消火栓一個につき 一回5分までごとに	1,000	1,200	1,200	1,300	1,300	1,300	1,300
従量料金 * 表中の金額は 1㎡当たりの金額	φ13~25	1㎡を超え 10㎡まで	0	0	0	0	0	0	10.0
		10㎡を超え 20㎡まで	70	80	105	130	150	150.0	
		20㎡を超え 50㎡まで	90	110	150	195	225	220.0	
		50㎡を超え 100㎡まで	105	125	175	235	275	230.0	
		100㎡を超える分	115	140	200	270	325	250.0	
	φ40~250	1㎡を超え 20㎡まで	70	80	105	130	150	150.0	
		20㎡を超え 50㎡まで	90	110	150	195	225	220.0	
		50㎡を超え 100㎡まで	105	125	175	235	275	230.0	
100㎡を超える分		115	140	200	270	325	250.0		
主な改定内容			第4次拡張事業、建設改良工事の遂行、諸物価の予想以上の高騰により水道財政の確立を図るため改定を行った。	第2次石油危機原油の大幅値上げによる諸物価の高騰や電力料金の値上げにより水道財政が逼迫したため、改定を行った。	料金収入の伸び悩みや、拡張事業等に要する経費の増加、動力費及び資材の高騰による維持管理費の増大等に起因する財政不足に対応する改定を行った。	料金収入の伸び悩みや拡張事業等に要する企業債の償還額の増大に対応し健全な財政、安定供給の確保のため改定を行った。	施設整備拡充にともなう借入金元利償還や維持管理に要する費用など諸経費の増大と料金収入の伸び悩み等により改定を行った。	平成17年2月の1市4町合併後も、合併前の料金体系で料金計算を行っていたので、料金制度を統一するため改定を行った。	
(改定率%)			(21.0)	(19.5)	(38.3)	(29.8)	(16.4)	(△5.3)	

※15次~19次改定までは旧久留米地区のみ適用

②水道加入金表

(消費税抜き)

メーター口径	市内全域
13mm	40,000円
20mm	60,000円
25mm	67,800円
40mm	240,000円
50mm	562,800円
75mm	1,128,000円
100mm	4,134,000円
150mm	12,000,000円
200mm	管理者が別途定める

※メーター口径の増変更の際には、新口径と旧口径との加入金の差額を徴収する。

※加入金制度は、平成21年4月から実施。

5 給水工事・配給水管修繕・メーター他

(1) 給水工事

- ① 給水装置工事申込受付
- ② 給水申込受付

(2) 配給水管修繕

- ① 修繕等の件数
- ② 管種別漏水修理の推移
- ③ 弁栓類別漏水修理の推移
- ④ 漏水防止年度別実績

(3) メーター

- ① メーター設置数
- ② メーター移動年次比較

5 給水工事・配給水管修繕・メーター他

(1) 給水工事

① 給水装置工事申込受付

(単位:戸)

区分 年月	新 設	撤 去	改 造	合 計
5月	140 [30]	30	73	243
6月	245 [36]	16	39	300
7月	190 [56]	22	52	264
8月	144 [69]	22	55	221
9月	254 [26]	20	39	313
10月	300 [24]	30	68	398
11月	240 [39]	38	36	314
12月	145 [19]	56	84	285
令和5年1月	198 [28]	36	56	290
2月	235 [40]	31	51	317
3月	152 [36]	25	41	218
令和4年度 (対前年度比%)	2,443 (104.8)	360 (97.0)	653 (78.9)	3,456 (97.9)
令和3年度 (対前年度比%)	2,332 (119.7)	371 (130.2)	828 (129.4)	3,531 (122.9)
令和2年度 (対前年度比%)	1,948 (87.7)	285 (73.6)	640 (65.6)	2,873 (80.2)
令和元年度 (対前年度比%)	2,222 (90.3)	387 (125.2)	975 (112.2)	3,584 (98.5)
平成30年度	2,460	309	869	3,638

② 給水申込受付

(単位:戸)

区分 年月	専 用	
	開 始	中 止
令和4年4月	1,758	1,487
5月	1,339	1,205
6月	1,449	1,305
7月	1,391	1,213
8月	1,439	1,179
9月	1,283	1,150
10月	1,300	1,208
11月	1,236	1,189
12月	1,217	1,161
令和5年1月	1,187	1,242
2月	1,695	1,644
3月	2,953	2,202
令和4年度 (対前年度比%)	18,247 (99.5)	16,185 (93.9)
令和3年度 (対前年度比%)	18,343 (102.9)	17,233 (101.1)
令和2年度 (対前年度比%)	17,829 (99.4)	17,046 (101.7)
令和元年度 (対前年度比%)	17,929 (103.0)	16,767 (107.9)
平成30年度	17,401	15,546

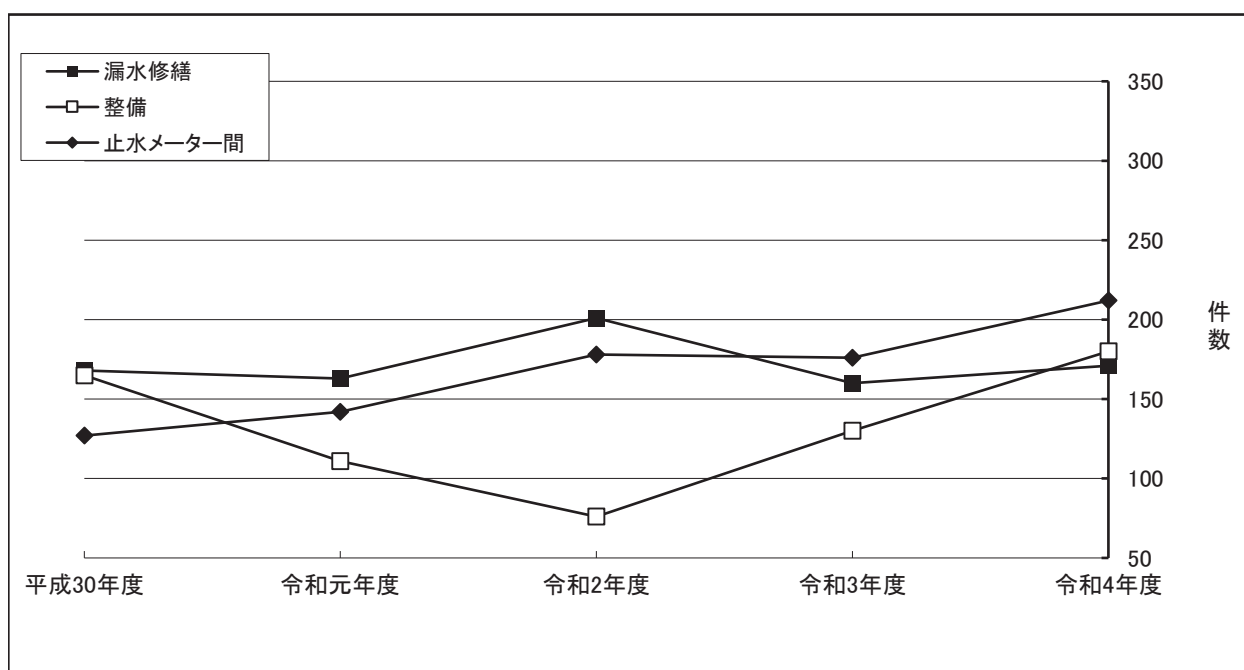
※新設には準備管工事を含む。
 ※新設の[]内は準備管数を表す。
 ※改造には増設工事を含む。

(2) 配給水管修繕

① 修繕等の件数

年月	公道分							止水メーター間			総計
	漏水修繕			整備(移設・弁室調整・出水不良等)				漏水修繕			
	管類	弁栓類	計	管類	弁室	その他	計	管類	弁栓類	計	
令和4年 4月	7	0	7	5	5	0	10	7	1	8	25
5月	11	2	13	9	3	0	12	12	5	17	42
6月	15	0	15	6	8	0	14	4	6	10	39
7月	11	0	11	2	4	0	6	7	10	17	34
8月	16	0	16	3	16	0	19	6	10	16	51
9月	5	0	5	2	2	0	4	12	11	23	32
10月	21	1	22	1	14	0	15	11	9	20	57
11月	14	0	14	7	20	0	27	19	14	33	74
12月	25	2	27	2	22	0	24	6	7	13	64
令和5年 1月	19	0	19	5	10	0	15	8	10	18	52
2月	9	0	9	1	24	0	25	9	15	24	58
3月	13	0	13	5	4	0	9	5	8	13	35
令和4年度	166	5	171	48	132	0	180	106	106	212	563
令和3年度	152	8	160	31	97	2	130	84	92	176	466
令和2年度	176	25	201	10	65	1	76	95	83	178	455
令和元年度	139	24	163	13	98	0	111	74	68	142	416
平成30年度	140	28	168	15	150	0	165	73	54	127	460

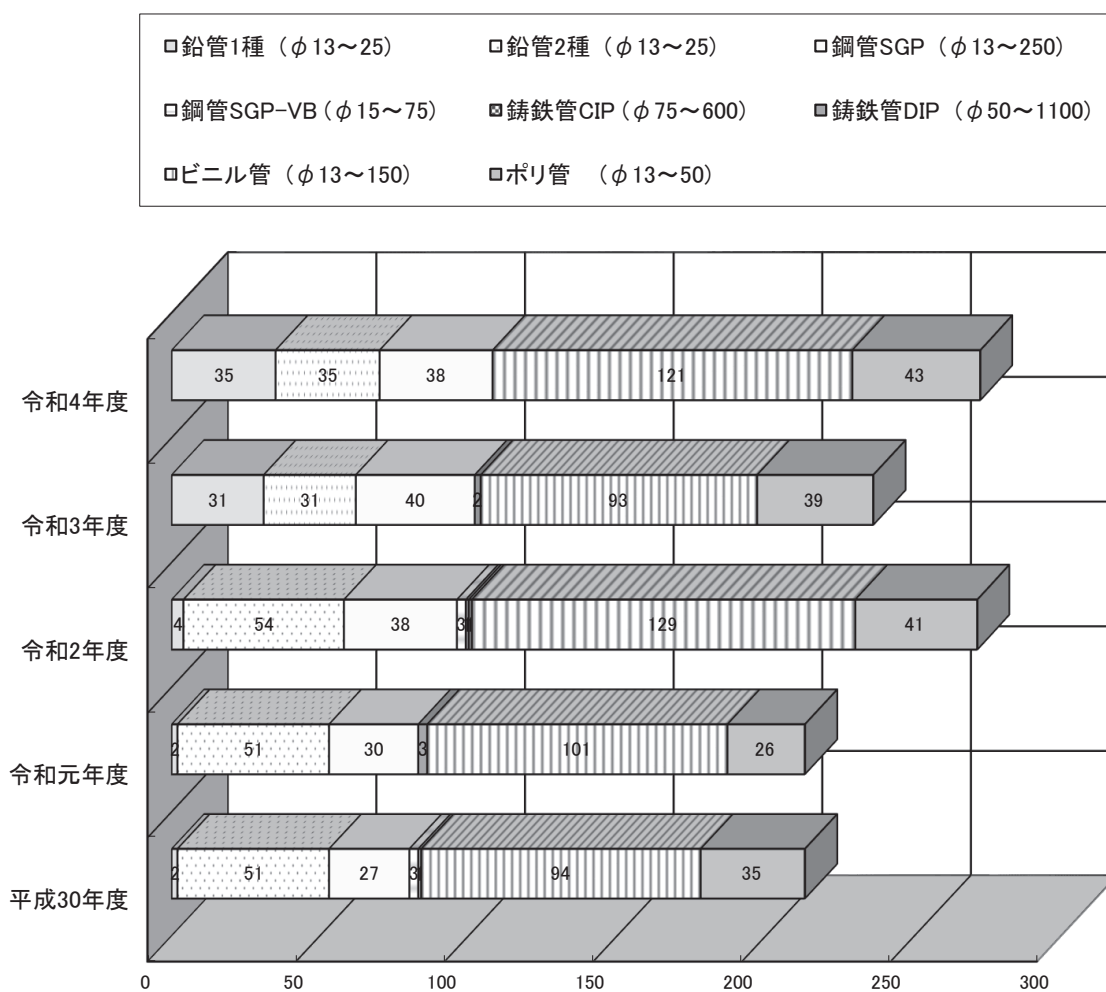
5



② 管種別漏水修理の推移

年度	管種	鉛管1種 (φ13~25)	鉛管2種 (φ13~25)	鋼管SGP (φ13~250)	鋼管SGP-VB (φ15~75)	鋳鉄管CIP (φ75~600)	鋳鉄管DIP (φ50~1100)	ビニル管 (φ13~150)	ポリ管 (φ13~50)	計
	令和4年度	件数	35	35	38	0	0	0	121	43
	(構成比%)	(12.9)	(12.9)	(14.0)	(0.0)	(0.0)	(0.0)	(44.4)	(15.8)	(100.0)
令和3年度	件数	31	31	40	0	2	0	93	39	236
	(構成比%)	(13.1)	(13.1)	(16.9)	(0.0)	(0.8)	(0.0)	(39.4)	(16.5)	(100.0)
令和2年度	件数	4	54	38	3	1	1	129	41	271
	(構成比%)	(1.5)	(19.9)	(14.0)	(1.1)	(0.4)	(0.4)	(47.6)	(15.1)	(100.0)
令和元年度	件数	2	51	30	0	0	3	101	26	213
	(構成比%)	(0.9)	(23.9)	(14.1)	(0.0)	(0.0)	(1.4)	(47.4)	(12.2)	(100.0)
平成30年度	件数	2	51	27	3	0	1	94	35	213
	(構成比%)	(0.9)	(23.9)	(12.7)	(1.4)	(0.0)	(0.5)	(44.1)	(16.4)	(100.0)

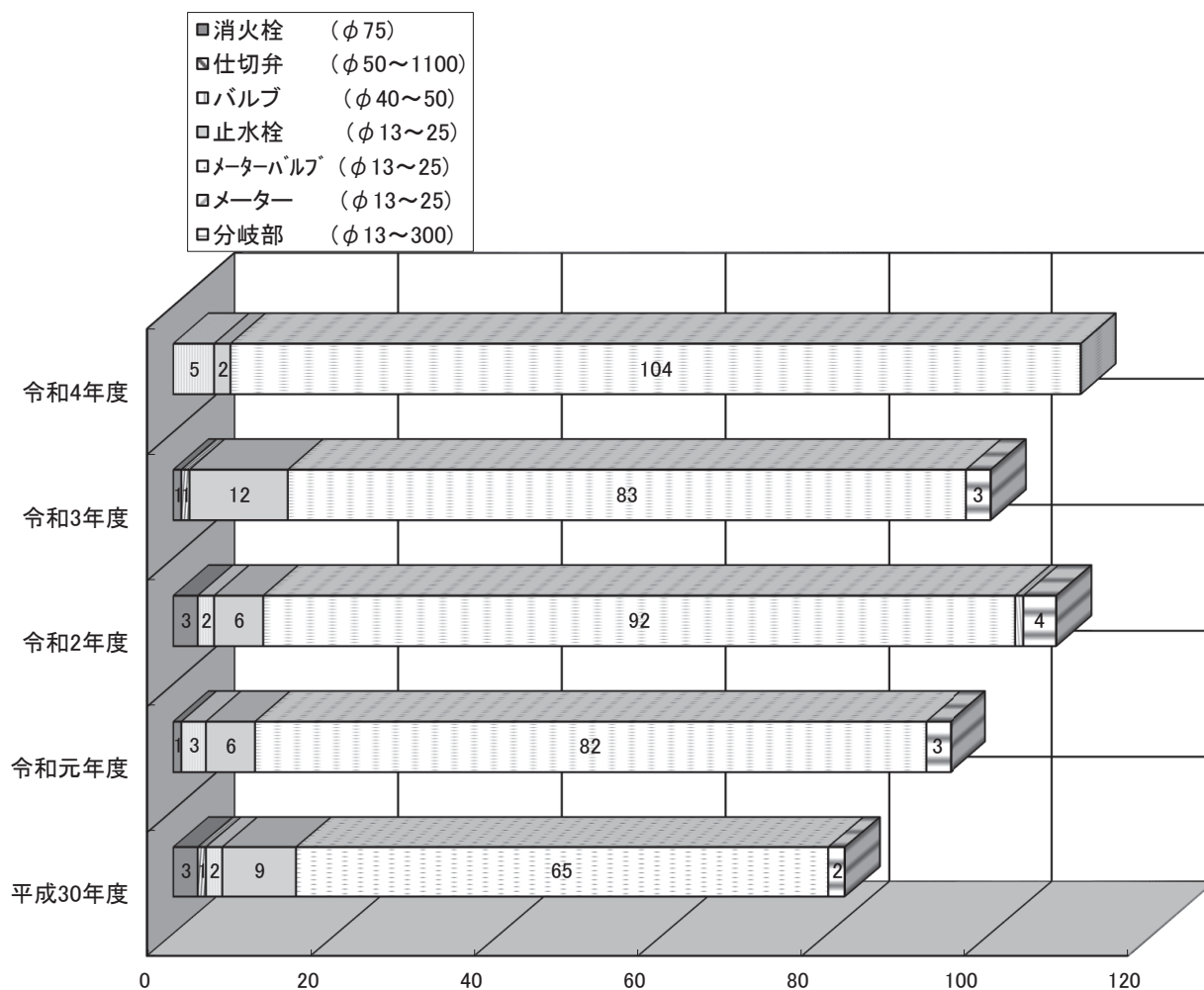
※構成比は、表示単位に四捨五入してあることから、内訳の計は必ずしも合計に一致しない。



③ 弁栓類別漏水修理の推移

年度	管種	消火栓 (φ75)	仕切弁 (φ50~1100)	バルブ (φ40~50)	止水栓 (φ13~25)	メーターバルブ (φ13~25)	メーター (φ13~25)	分岐部 (φ13~300)	計
		件数	件数	件数	件数	件数	件数	件数	件数
令和4年度	件数	0	0	5	2	104	0	0	111
	(構成比%)	(0.0)	(0.0)	(4.5)	(1.8)	(93.7)	(0.0)	(0.0)	(100.0)
令和3年度	件数	1	1	0	12	83	0	3	100
	(構成比%)	(1.0)	(1.0)	(0.0)	(12.0)	(83.0)	(0.0)	(3.0)	(100.0)
令和2年度	件数	3	0	2	6	92	1	4	108
	(構成比%)	(2.8)	(0.0)	(1.9)	(5.6)	(85.2)	(0.9)	(3.7)	(100.0)
令和元年度	件数	1	0	3	6	82	0	3	95
	(構成比%)	(1.1)	(0.0)	(3.2)	(6.3)	(86.3)	(0.0)	(3.2)	(100.0)
平成30年度	件数	3	1	2	9	65	0	2	82
	(構成比%)	(3.7)	(1.2)	(2.4)	(11.0)	(79.3)	(0.0)	(2.4)	(100.0)

※構成比は、表示単位に四捨五入してあることから、内訳の計は必ずしも合計に一致しない。



④ 漏水防止年度別実績

区分 年度	給水量 (m ³)	無効水量 (m ³)	無効率 (%)	発見漏水量 (m ³) ※1	漏水量(m ³) (対前年比%)	漏水に伴う 影響額(円) ※2 (対前年比%)	件数 (対前年比%)
					上段:公道漏水 下段:地下漏水 ※3		
令和4年度	27,246,301	1,028,480	3.8%	121,166	39,012 (111.9)	5,975,858 (111.9)	383 (114.0)
					6,804 (254.9)	1,042,236 (254.9)	26 (236.4)
令和3年度	27,730,126	1,236,043	4.5%	103,673	34,863 (103.2)	5,340,314 (107.2)	336 (88.7)
					2,669 (259.1)	408,837 (269.1)	11 (100.0)
令和2年度	28,089,099	1,743,033	6.2	139,620	33,782 (147.0)	4,982,507 (146.4)	379 (124.3)
					1,030 (23.7)	151,914 (23.6)	11 (40.7)
令和元年度	27,852,685	1,713,251	6.2	173,089	22,987 (81.7)	3,403,225 (79.9)	305 (103.4)
					4,351 (295.4)	644,165 (288.9)	27 (385.7)
平成30年度	28,122,187	1,960,970	7.0	114,156	28,137 (91.8)	4,259,098 (94.9)	295 (61.6)
					1,473 (258.4)	222,968 (267.2)	7 (87.5)
平成29年度	28,255,582	1,954,502	6.9	99,883	30,640 (65.6)	4,485,696 (66.6)	479 (94.5)
					570 (36.7)	83,448 (37.2)	8 (114.3)
平成28年度	28,661,734	2,171,060	7.6	178,290	46,700 (100.8)	6,735,541 (103.2)	507 (93.4)
					1,555 (399.7)	224,277 (409.0)	7 (233.3)
平成27年度	28,878,314	2,470,895	8.6	186,166	46,321 (95.6)	6,529,408 (78.1)	543 (108.0)
					389 (6.3)	54,833 (5.1)	3 (50.0)
平成26年度	28,400,471	2,279,013	8.0	109,372	48,465 (115.5)	8,362,134 (129.8)	503 (110.8)
					6,221 (300.0)	1,073,337 (337.1)	6 (300.0)
平成25年度	27,769,748	1,713,305	6.2	105,763	41,971 (85.6)	6,442,549 (85.8)	454 (82.8)
					2,074 (36.4)	318,359 (36.4)	2 (28.6)

※1 宅内漏水(漏水減免分と止水メーター間) + 公道漏水

※2 漏水量 × 給水原価

※3 公道漏水のうち定期調査により発見した、地下に潜在していた漏水

(3)メーター

①メーター設置数

(単位:個)

口径 年度	口径									設置数合計
	13φ	20φ	25φ	40φ	50φ	75φ	100φ	150φ	200φ	
令和4年度	44,185	88,832	2,465	1,418	345	114	22	4	0	137,385
令和3年度	44,803	86,892	2,463	1,406	344	114	22	4	0	136,048
令和2年度	45,637	85,188	2,481	1,402	342	115	20	5	0	135,190
令和元年度	46,577	83,348	2,505	1,388	343	115	19	5	0	134,300
平成30年度	47,496	81,333	2,506	1,396	343	115	19	5	0	133,213
平成29年度	48,132	79,450	2,495	1,382	344	114	19	5	0	131,941
平成28年度	49,062	76,854	2,485	1,382	343	116	20	5	0	130,267
平成27年度	49,959	74,871	2,478	1,385	339	117	20	5	0	129,174
平成26年度	50,838	72,637	2,465	1,375	333	117	19	5	0	127,789
平成25年度	51,876	70,412	2,446	1,354	326	114	19	6	0	126,553

※設置数は閉栓に伴うメーター据置数を含む。

② メーター移動年次比較

(単位:個)

	平成29年度	平成30年度	令和元年度	令和2年度	令和3年度	令和4年度
開栓(取付)	2,429	1,912	2,091	1,517	1,545	2,107
閉栓(引上げ)	893	789	1,288	1,385	323	1,125
取替	17,916	14,650	14,913	17,370	17,259	17,627
委託修理	10,783	8,317	16,003	17,798	16,080	19,710
購入	9,625	8,251	2,096	3,560	2,212	2,504

6 経理統計

(1) 決算状況

- ① 収益的収支年次表
- ② 資本的収支年次表
- ③ 資産・負債・資本対比表

(2) 供給単価・給水原価分析

- ① 1 m³当たり供給単価及び給水原価内訳表
- ② 給水原価構成表

(3) 企業債借入残高状況

(4) 経営分析表

(5) キャッシュ・フロー計算書

6 経理統計

(1) 決算状況

① 収益的収支年次表

科目	平成30年度		令和元年度			金額(千円)
	金額(千円)	構成比(%)	金額(千円)	構成比(%)	対前年度比(%)	
水道事業収益	4,615,047	100.0	4,604,184	100.0	99.8	4,610,816
営業収益	4,357,804	94.4	4,321,723	93.9	99.2	4,327,828
給水収益	4,307,607	93.3	4,278,587	93.0	99.3	4,282,221
その他営業収益	50,197	1.1	43,136	0.9	85.9	45,607
営業外収益	252,105	5.5	262,240	5.7	104.0	272,076
受取利息	1,790	0.0	1,380	0.0	77.1	682
長期前受金戻入	233,690	5.1	244,599	5.3	104.7	248,086
雑収益	16,625	0.4	16,261	0.4	97.8	23,308
特別利益	5,138	0.1	20,221	0.4	393.6	10,912
固定資産売却益	1,839	0.0	6,201	0.1	337.2	-
過年度損益修正益	3,299	0.1	7,916	0.2	240.0	678
その他特別利益	-	-	6,104	0.1	皆増	10,234.0
水道事業費用	4,011,033	100.0	3,915,640	100.0	97.6	3,984,075
営業費用	3,895,086	97.1	3,812,230	97.4	97.9	3,847,261
原水及び浄水費	1,387,557	34.6	1,282,875	32.8	92.5	1,314,982
配水及び給水費	459,316	11.4	435,426	11.1	94.8	478,578
業務費	389,351	9.7	357,182	9.1	91.7	340,502
総係費	230,236	5.7	251,649	6.5	109.3	234,059
減価償却費	1,386,453	34.6	1,434,152	36.6	103.4	1,459,860
資産減耗費	42,173	1.1	50,946	1.3	120.8	19,280
営業外費用	106,797	2.7	98,328	2.5	92.1	91,751
支払利息	106,797	2.7	98,328	2.5	92.1	90,401
雑支出	-	-	-	-	-	1,350.0
特別損失	9,150	0.2	5,082	0.1	55.5	45,063
固定資産売却損	161	0.0	-	-	皆減	-
減損損失	-	-	-	-	-	35,643
過年度損益修正損	7,589	0.2	1,403	0.0	18.5	9,320
その他特別損失	1,400	0.0	3,679.0	0.1	262.8	100
純利益	604,014	-	688,544	-	114.0	626,741
当年度末処分利益剰余金	1,390,194	-	1,544,380	-	111.1	1,554,023

(消費税抜き)

令和2年度		令和3年度			令和4年度		
構成比(%)	対前年度比(%)	金額(千円)	構成比(%)	対前年度比(%)	金額(千円)	構成比(%)	対前年度比(%)
100.0	100.1	4,682,928	100.0	101.6	4,615,279	100.0	98.6
93.9	100.1	4,332,950	92.5	100.1	4,289,064	93.0	99.0
92.9	100.1	4,279,984	91.4	99.9	4,239,470	91.9	99.1
1.0	105.7	52,966	1.1	116.1	49,594	1.1	93.6
5.9	103.8	287,514	6.1	105.7	308,835	6.7	107.4
0.0	49.4	570	0.0	83.6	727	0.0	127.5
5.4	101.4	268,097	5.7	108.1	288,040	6.3	107.4
0.5	143.3	18,847	0.4	80.9	20,068	0.4	106.5
0.2	54.0	62,464	1.3	572.4	17,380	0.3	27.8
-	皆減	25,073	0.5	皆増	1,424	0.0	5.7
0.0	8.6	15,419	0.3	2,274.2	5,309	0.1	34.4
0.2	167.7	21,972	0.5	214.7	10,647	0.2	48.5
100.0	101.7	4,090,426	100.0	102.7	4,229,167	100.0	103.4
96.6	100.9	3,996,786	97.7	103.9	4,148,574	98.0	103.8
33.0	102.5	1,369,113	33.5	104.1	1,438,881	34.0	105.1
12.0	109.9	422,514	10.3	88.3	471,306	11.1	111.5
8.6	95.3	343,800	8.4	101.0	354,078	8.4	103.0
5.9	93.0	176,756	4.3	75.5	197,970	4.7	112.0
36.6	101.8	1,487,892	36.4	101.9	1,583,528	37.4	106.4
0.5	37.8	196,711	4.8	1,020.3	102,811	2.4	52.3
2.3	93.3	88,415	2.2	96.4	75,498	1.8	85.4
2.3	91.9	82,585	2.0	91.4	75,498	1.8	91.4
0.0	皆増	5,830.0	0.2	431.9	0	0.0	皆減
1.1	886.7	5,225	0.1	11.6	5,095	0.2	97.5
-	-	40	0.0	皆増	95	0.0	237.5
0.9	皆増	0	0.0	皆減	-	0.0	-
0.2	664.3	4,817	0.1	51.7	3,716	0.2	77.1
0.0	2.7	368	0.0	368.0	1,284	0.0	348.9
-	91.0	592,502	-	94.5	386,112	-	65.2
-	100.6	1,466,552	-	94.4	1,072,290	-	73.1

② 資本的収支年次表

区分	年度および金額	平成30年度		令和元年度			
		金額(千円)	構成比(%)	金額(千円)	構成比(%)	対前年度比(%)	金額(千円)
収入合計		1,069,988	100.0	1,035,255	100.0	96.8	1,012,535
企業債		800,000	74.8	750,000	72.4	93.8	750,000
補助金		-	-	-	-	-	149
負担金		143,101	13.4	166,943	16.1	116.7	154,747
加入金		125,225	11.7	117,104	11.3	93.5	107,639
固定資産売却代金		1,662	0.1	1,208	0.2	72.7	-
他会計長期貸付金返還金		-	-	-	-	-	-
支出合計		2,827,340	100.0	2,259,352	100.0	79.9	2,471,417
建設改良費		2,115,536	74.8	1,481,907	65.6	70.0	1,611,070
企業債償還金		711,804	25.2	777,445	34.4	109.2	860,347
補助金返還金		-	-	-	-	-	-
他会計長期貸付金		-	-	-	-	-	-
補てん財源		1,757,352	100.0	1,224,097	100.0	69.7	1,458,882
当年度分消費税及び地方消費税資本的収支調整額		136,790	7.8	109,665	9.0	80.2	124,317
減債積立金		711,804	40.5	777,445	63.5	109.2	860,347
過年度分損益勘定留保資金		908,758	51.7	336,987	27.5	37.1	474,218

(消費税込み)

令和2年度		令和3年度			令和4年度		
構成比(%)	対前年度比(%)	金額(千円)	構成比(%)	対前年度比(%)	金額(千円)	構成比(%)	対前年度比(%)
100.0	97.8	1,812,941	100.0	179.0	992,272	100.0	54.7
74.1	100.0	800,000	44.1	106.7	750,000	75.6	93.8
0.0	皆増	178,732	9.9	119,954.4	-	-	皆減
15.3	92.7	197,316	10.9	127.5	109,041	11.0	55.3
10.6	91.9	119,998	6.6	111.5	132,166	13.3	110.1
-	皆減	16,895	0.9	皆増	1,065	0.1	6.3
-	-	500,000	27.6	皆増	-	-	皆減
100.0	109.4	4,359,496	100.0	176.4	2,423,848	100.0	55.6
65.2	108.7	2,922,388	67.0	181.4	1,421,476	58.6	48.6
34.8	110.7	937,094	21.5	108.9	1,002,372	41.4	107.0
-	-	14	0.0	皆増	-	-	皆減
-	-	500,000	11.5	皆増	-	-	皆減
100.0	119.2	2,546,555	100.0	174.6	1,431,576	100.0	56.2
8.5	113.4	207,716	8.2	167.1	103,099	7.2	49.6
59.0	110.7	780,374	30.6	90.7	600,000	41.9	76.9
32.5	140.7	1,558,465	61.2	328.6	728,477	50.9	46.7

③ 資産・負債・資本対比表

科目	平成30年度		令和元年度		
	金額(千円)	構成比(%)	金額(千円)	構成比(%)	対前年度比(%)
資産合計	44,033,785	100.0	44,407,922	100.0	100.8
資産の部	44,033,785	100.0	44,407,922	100.0	100.8
固定資産	38,782,846	88.1	38,772,668	87.2	100.0
有形固定資産	38,281,660	87.0	38,271,461	86.1	100.0
土地	1,483,666	3.4	1,483,663	3.3	100.0
建物	579,499	1.3	548,122	1.2	94.6
構築物	31,901,910	72.5	32,073,039	72.3	100.5
機械及び装置	2,319,269	5.3	2,152,327	4.8	92.8
車両運搬具	1,287	0.0	1,287	0.0	100.0
工具器具及び備品	102,746	0.2	98,316	0.2	95.7
建設仮勘定	1,893,283	4.3	1,914,707	4.3	101.1
無形固定資産	1,186	0.0	1,161	0.0	97.9
投資その他の資産	500,000	1.1	500,046	1.1	100.0
流動資産	5,250,939	11.9	5,635,254	12.8	107.3
現金及び預金	4,526,146	10.3	4,607,887	10.4	101.8
未収金	715,325	1.6	684,270	1.6	95.7
貸倒引当金	△ 7,644	△ 0	△ 8,929	0	116.8
短期貸付金	-	-	-	-	-
貯蔵品	-	-	-	-	-
前払金	17,064	0.0	352,026	0.8	2,063.0
その他流動資産	48	0.0	-	-	皆減
負債資本合計	44,033,785	100.0	44,407,922	100.0	100.8
負債の部	17,764,086	40.3	17,449,678	39.3	98.2
固定負債	9,366,435	21.3	9,191,919	20.7	98.1
企業債	8,023,302	18.2	7,912,955	17.8	98.6
引当金	1,343,133	3.1	1,278,964	2.9	95.2
流動負債	1,690,985	3.8	1,438,717	3.2	85.1
企業債	777,445	1.7	860,347	1.9	110.7
未払金	824,285	1.9	486,017	1.1	59.0
引当金	51,501	0.1	50,730	0.1	98.5
その他流動負債	37,754	0.1	41,623	0.1	110.2
繰延収益	6,706,666	15.2	6,819,042	15.4	101.7
長期前受金	6,443,356	14.6	6,552,148	14.8	101.7
建設仮勘定長期前受金	263,310	0.6	266,894	0.6	101.4
資本の部	26,269,699	59.7	26,958,244	60.7	102.6
資本金	21,833,949	49.6	22,545,753	50.8	103.3
自己資本金	21,833,949	49.6	22,545,753	50.8	103.3
剰余金	4,435,750	10.1	4,412,491	9.9	99.5
資本剰余金	2,243,740	5.1	2,243,740	5.0	100.0
受贈財産評価額	449,953	1.0	449,953	1.0	100.0
工事負担金	1,166,773	2.6	1,166,773	2.6	100.0
国県市補助金	182,285	0.4	182,285	0.4	100.0
加入金	377,453	0.9	377,453	0.8	100.0
その他資本剰余金	67,276	0.2	67,276	0.2	100.0
利益剰余金	2,192,010	5.0	2,168,751	4.9	98.9
減債積立金	518,166	1.2	340,721	0.8	65.8
建設改良積立金	283,650	0.6	283,650	0.6	100.0
当年度未処分利益剰余金	1,390,194	3.2	1,544,380	3.5	111.1

(消費税抜き)

令和2年度			令和3年度			令和4年度		
金額(千円)	構成比(%)	対前年度比(%)	金額(千円)	構成比(%)	対前年度比(%)	金額(千円)	構成比(%)	対前年度比(%)
45,219,705	100.0	101.8	46,148,719	100.0	102.1	46,001,673	100.0	99.7
45,219,705	100.0	101.8	46,148,719	100.0	102.1	46,001,673	100.0	99.7
38,368,228	84.8	99.0	40,010,370	86.7	104.3	39,832,920	86.5	99.6
38,367,036	84.8	100.2	39,509,189	85.6	103.0	39,331,760	85.4	99.6
1,483,663	3.3	100.0	1,467,903	3.2	98.9	1,467,141	3.2	99.9
519,593	1.1	94.8	922,545	2.0	177.6	893,039	1.9	96.8
33,352,016	73.8	104.0	33,517,531	72.6	100.5	33,503,550	72.7	100.0
2,099,215	4.6	97.5	2,747,656	6.0	130.9	2,599,862	5.7	94.6
1,287	0.0	100.0	15,244	0.0	1,184.5	12,110	0.0	79.4
88,422	0.2	89.9	80,901	0.2	91.5	79,752	0.2	98.6
822,840	1.8	43.0	757,409	1.6	92.0	776,306	1.7	102.5
1,146	0.0	98.7	1,132	0.0	98.8	1,117	0.0	98.7
46	0.0	0.0	500,049	1.1	1,087,063.0	500,043	1.1	100.0
6,851,477	15.2	121.6	6,138,349	13.3	89.6	6,168,753	13.5	100.5
5,248,216	11.6	113.9	5,309,379	11.5	101.2	5,367,920	11.7	101.1
711,372	1.6	104.0	822,725	1.8	115.7	629,486	1.4	76.5
△ 6,364	0	71.3	△ 5,762	0.0	90.5	△ 6,010	0.0	104.3
500,000.0	1.1	皆増	-	-	皆減	-	-	-
-	-	-	787.0	0.0	皆増	5,405	0.0	686.8
398,253	0.9	113.1	11,220	0.0	2.8	171,952	0.4	1,532.5
-	-	-	-	-	-	-	-	-
45,219,705	100.0	101.8	46,148,719	100.0	102.1	46,001,673	100.0	99.7
17,634,720	39.1	101.1	17,971,233	39.0	101.9	17,438,074	37.9	97.0
8,928,822	19.8	97.1	8,612,088	18.7	96.5	8,220,087	17.9	95.4
7,725,861	17.1	97.6	7,523,489	16.3	97.4	7,217,836	15.7	95.9
1,202,961	2.7	94.1	1,088,599	2.4	90.5	1,002,251	2.2	92.1
1,751,243	3.9	121.7	2,100,927	4.5	120.0	1,881,436	4.0	89.6
937,094	2.1	108.9	1,002,372	2.2	107.0	1,055,653	2.3	105.3
712,524	1.6	146.6	676,368	1.5	94.9	710,544	1.5	105.1
47,714	0.1	94.1	50,733	0.1	106.3	47,122	0.1	92.9
53,911	0.1	129.5	371,454	0.7	689.0	68,117	0.1	18.3
6,954,655	15.4	102.0	7,258,218	15.8	104.4	7,336,551	16.0	101.1
6,860,673	15.2	104.7	7,178,278	15.6	104.6	7,250,700	15.8	101.0
93,982	0.2	35.2	79,940	0.2	85.1	85,851	0.2	107.4
27,584,985	60.9	102.3	28,177,486	61.0	102.1	28,563,599	62.1	101.4
23,323,198	51.6	103.4	24,183,544	52.4	103.7	24,963,919	54.3	103.2
23,323,198	51.6	103.4	24,183,544	52.4	103.7	24,963,919	54.3	103.2
4,261,787	9.3	96.6	3,993,942	8.6	93.7	3,599,680	7.8	90.1
2,243,740	4.9	100.0	2,243,740	4.8	100.0	2,243,740	4.9	100.0
449,953	1.0	100.0	449,953	1.0	100.0	449,953	1.1	100.0
1,166,773	2.6	100.0	1,166,773	2.5	100.0	1,166,773	2.5	100.0
182,285	0.4	100.0	182,285	0.4	100.0	182,285	0.4	100.0
377,453	0.8	100.0	377,453	0.8	100.0	377,453	0.8	100.0
67,276	0.1	100.0	67,276	0.1	100.0	67,276	0.1	100.0
2,018,047	4.4	93.1	1,750,202	3.8	86.7	1,355,940	2.9	77.5
180,374	0.4	52.9	-	-	皆減	-	-	-
283,650	0.6	100.0	283,650	0.6	100.0	283,650	0.6	100.0
1,554,023	3.4	100.6	1,466,552	3.2	94.4	1,072,290	2.3	73.1

(2) 供給単価・給水原価分析

① 1m³当たり供給単価及び給水原価内訳表

区分		年度		平成30年度			令和元年度		
有収水量		24,893,343 m ³			24,761,182 m ³				
供給単価	水道料金	金額(千円)	構成比(%)	1m ³ 当り(円)	金額(千円)	構成比(%)	1m ³ 当り(円)		
		4,307,607	100.0	173.04	4,278,587	100.0	172.79		
	供給単価指数	100			100				
給水原価	職員給与費	502,067	13.4	20.17	515,309	14.1	20.81		
	動力費	144,076	3.8	5.79	141,124	3.9	5.70		
	減価償却費	1,152,763	30.6	46.30	1,189,553	32.4	48.04		
	支払利息	106,797	2.8	4.29	98,328	2.7	3.97		
	受水費等	813,336	21.6	32.67	819,087	22.3	33.08		
	その他	1,049,154	27.8	42.15	902,558	24.6	36.45		
	計	3,768,193	100.0	151.37	3,665,959	100.0	148.05		
	給水原価指数	100			101				

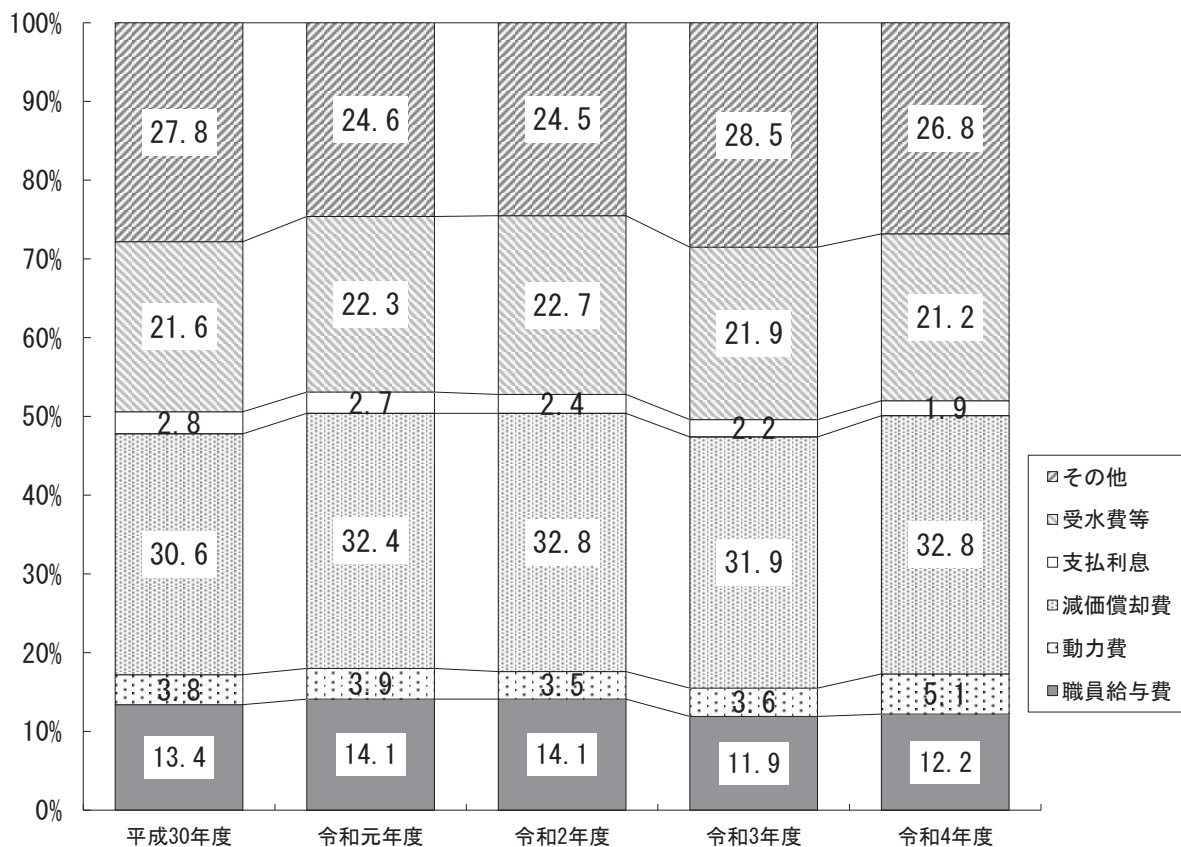
※1m³当り供給単価＝水道料金÷有収水量

※1m³当り給水原価＝〔経常費用－(長期前受金戻入＋受託工事費＋材料売却原価)〕÷有収水量

※職員給与費は、職員の給料・手当(児童手当を除く。)・法定福利費・退職給付費を計上。

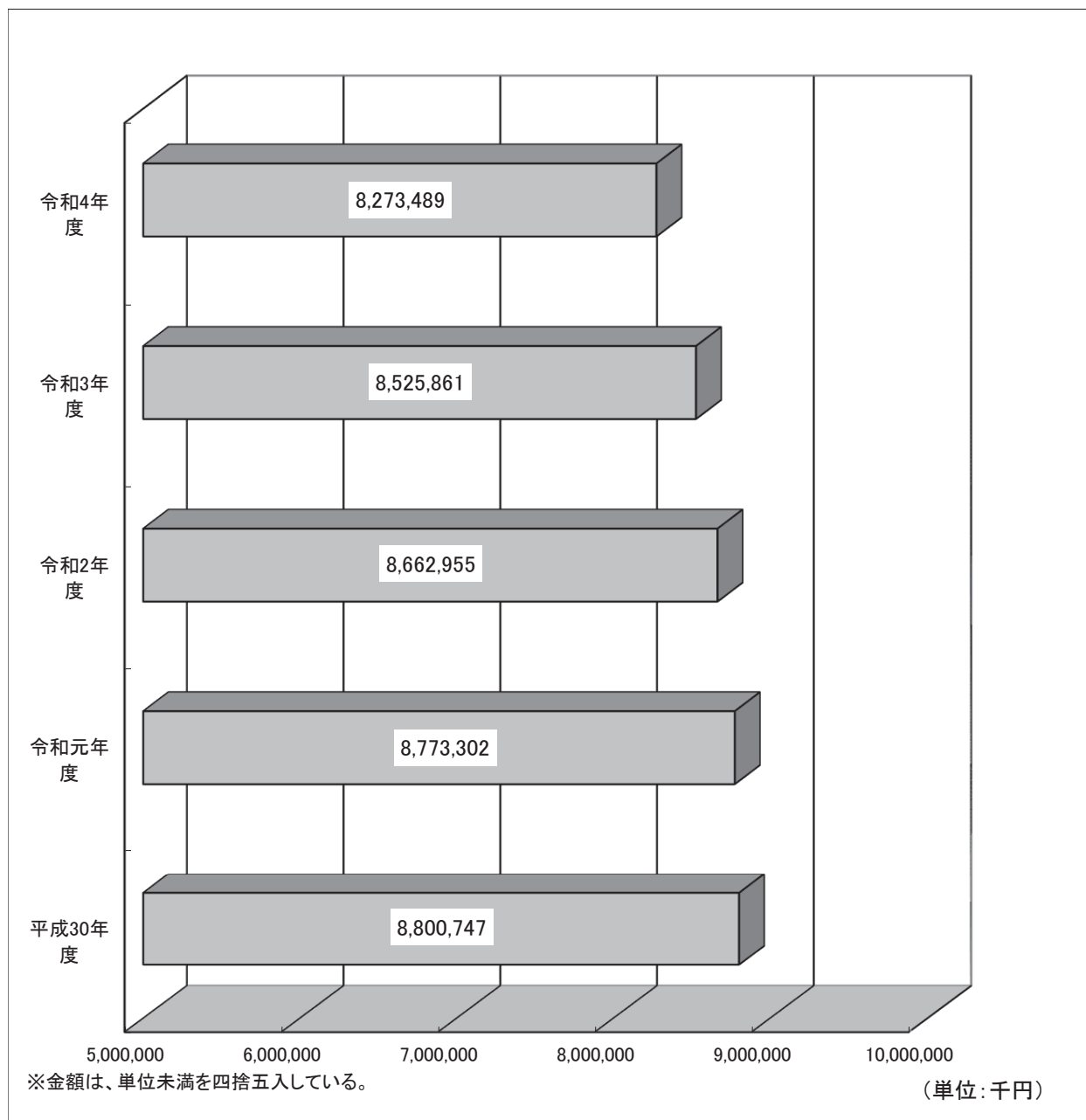
※減価償却費は長期前受金戻入額を控除した金額を計上。

② 給水原価構成表



令和2年度			令和3年度			令和4年度		
25,024,237 m ³			24,919,327 m ³			24,591,669 m ³		
金額(千円)	構成比(%)	1 m ³ 当り (円)	金額(千円)	構成比(%)	1 m ³ 当り (円)	金額(千円)	構成比(%)	1 m ³ 当り (円)
4,282,221	100.0	171.12	4,279,984	100.0	171.75	4,239,470	100.0	172.39
99			99			100		
518,856	14.1	20.73	455,673	11.9	18.29	478,708	12.2	19.47
128,878	3.5	5.15	136,498	3.6	5.48	199,094	5.1	8.10
1,211,774	32.8	48.42	1,219,795	31.9	48.95	1,295,488	32.8	52.68
90,401	2.4	3.61	82,585	2.2	3.31	75,498	1.9	3.07
837,202	22.7	33.46	834,495	21.9	33.49	833,083	21.2	33.88
903,815	24.5	36.12	1,088,058	28.5	43.66	1,054,161	26.8	42.87
3,690,926	100.0	147.49	3,817,104	100.0	153.18	3,936,032	100.0	160.07
101			105			106		

(3) 企業債借入残高状況



(4) 経営分析表

経営分析は、企業の活動成績や財務の状況を指標化することで財務諸表からは判断困難な、すう勢比較や他市との比較を客観的に行うことができる手法です。

経営や施設の状況を表す経営指標を活用し、経年比較や類似団体との比較を行うことにより、経営の健全性・効率性の状況を把握するため、経営分析表を作成しています。

項 目	すう勢比較			他市との比較(R3年度)		説 明	分 析
	R2年度	R3年度	R4年度	15～30万人	全国平均		
総収支比率(%) $\frac{\text{総収益}}{\text{総費用}}$	115.73	114.49	109.13	112.21	111.41	総収支比率は、営業収 支・営業外収支・特別損益 の全ての企業活動の成否 がこれによって判定され る。単年度の収支が黒字 であることを示す100%以 上であることが必要であ る。	令和4年度は、収益は減 少し費用が増加したこと により、数値が減少した。 すう勢比較では減少傾 向にあり、他都市より低い 数値となっている。
経常収支比率(%) $\frac{\text{経常収益}}{\text{経常費用}}$	116.78	113.10	108.85	112.26	111.39	経常収支比率は、給水 収益等の収益で、維持管 理費や支払利息等の費用 をどの程度賄えているか を示すものである。比率が 高いほど良い。	令和4年度は、経常収益 が減少であった一方、維 持管理費(委託料、動力 費)の増加により、数値 が減少した。 すう勢比較では減少傾 向にあり、他都市より低い 数値となっている。
営業収支比率(%) $\frac{\text{営業収益-受託工事収益}}{\text{営業費用-受託工事費}}$	112.49	108.41	103.39	103.30	102.11	営業収支比率は、収益 性を見るための指標の1つ であり、営業費用が営業 収益によってどの程度賄 われているかを示すもの である。この比率が高いほ ど営業利益率が良いこと を表し、これが100%未満 であることは営業損失が 生じていることを意味す る。	令和4年度は、給水収 益、その他営業収益とも に減少した一方、維持管 理費の増加により、数値 が減少した。 すう勢比較では減少傾 向にあり、他都市と同水 準となっている。
自己資本回転率(回) $\frac{\text{営業収益-受託工事収益}}{\text{資本金+剰余金+繰延収益(期首期末平均)}}$	0.13	0.12	0.12	0.13	0.12	自己資本回転率は、自 己資本に対する営業収益 の割合であり、期間中に 自己資本の何倍の営業収 益があったかを示すもの である。この比率が高い ほど投下資本に比して 営業活動が活発である ことを意味する。	令和4年度は、営業収 益が減少し、資本金と繰 延収益は増加したが、 すう勢比較では横ばい である。
総資本回転率(回) $\frac{\text{営業収益-受託工事収益}}{\text{負債+資本(期首期末平均)}}$	0.10	0.09	0.09	0.09	0.09	総資本回転率は、総資 本に対する営業収益の割 合であり、期間中に総資 本の何倍の営業収益があ ったかを示すものである。	令和4年度は、営業収 益は減少したが、負債も 減少したことにより、 数値は横ばいである。
固定資産回転率(回) $\frac{\text{営業収益-受託工事収益}}{\text{固定資産(期首期末平均)}}$	0.11	0.11	0.11	0.11	0.10	固定資産回転率は固定 資産に対する営業収益の 割合であり、期間中に固 定資産の何倍の営業収 益があったかを示すもの である。回転率が高い 場合は施設が有効に稼 働していることを示し、 低い場合は一般的に過 大投資になっている ことが考えられる。	すう勢比較では、横ば いであり、他市と同値 である。

項 目	すう勢比較			他市との比較 (R3年度)		説 明	分 析
	R2年度	R3年度	R4年度	15～30万人	全国平均		
企業債償還元金対減価償却比率(%) $\frac{\text{建設改良のための企業債償還元金}}{\text{当年度減価償却費}-\text{長期前受金戻入}}$	71.00	76.82	77.37	72.36	70.01	企業債償還元金対減価償却比率は、投下資本の回収と再投資との間のバランスを見る指標である。一般的にこの比率が100%を超えると再投資を行うにあたって企業債等の外部資金が必要となり、投資の健全性は損なわれることになる。	令和4年度は、減価償却費の増加により、数値が増加しており、すう勢比較も増加傾向にある。
流動比率(%) $\frac{\text{流動資産}}{\text{流動負債}}$	391.24	292.17	327.87	306.15	261.51	流動比率は、流動負債に対する流動資産の割合であり、短期債務に対する支払能力を表している。流動比率は100%以上であることが必要であり、100%以下の場合不良債務が発生していることになる。	令和4年度は、前払金の増加により、数値が増加し、他市との比較においても高い水準にある。
当座比率(%) $\frac{\text{現金預金}+(\text{未収金}-\text{貸倒引当金})}{\text{流動負債}}$	339.94	291.60	318.47	290.49	246.80	当座比率は、流動負債に対する支払手段としての流動資産のうち、現金・預金、未収金といった当座資金をどれだけ有しているかを示す指標であり、事業体の支払能力をより厳密に測ることができる。	令和4年度は、引当金の減少により、数値が増加し、他市との比較においても高い水準にある。
自己資本構成比率(%) $\frac{\text{資本金}+\text{剰余金}+\text{繰延収益}}{\text{負債資本合計}}$	76.38	76.79	78.04	71.61	73.15	自己資本構成比率は、総資本に占める自己資本の割合を示す。この比率が高いほど、借入金の割合は低く、財政が健全である。	令和4年度は、負債の減少により、数値が増加し、他市と比較しても高い水準にある。
固定資産対長期資本比率(%) $\frac{\text{固定資産}}{\text{資本金}+\text{剰余金}+\text{固定負債}+\text{繰延収益}}$	88.27	90.83	90.28	90.70	92.26	固定資産対長期資本比率は、固定資産の取得に要した資金とそれに対応する長期資本の割合を示す。低い方が良い。	すう勢比較では、ほぼ横ばいであり、他市や全国平均と比較しても、なお健全である。
施設利用率(%) $\frac{\text{1日平均配水量}}{\text{配水能力}}$	52.78	52.11	51.20	62.57	60.29	施設利用率は、1日配水能力に対する1日平均配水量の割合を示すもので、施設の利用状況を総合的に判断する上で重要な指標である。	すう勢比較では、減少傾向にあり、他市との比較でも平均を下回っている。危機管理のためや、老朽施設を改修するためには、ある程度の余裕も必要であるため、これらを踏まえて利用率の向上を目指していく必要がある。
職員1人あたり営業収益(千円) $\frac{\text{営業収益}-\text{受託工事収益}}{\text{損益勘定職員数}}$	66,582	64,671	67,017	63,277	65,326	この比率は、職員が有効に活用されているかをみるもので高い方が有効に利用されている事を示す。	令和4年度は、損益勘定職員数の減少により、数値が増加し、他市や全国平均と比較しても上回っている。

項 目	すう勢比較			他市との比較 (R3年度)		説 明	分 析
	R2年度	R3年度	R4年度	15～30万人	全国平均		
職員給与費対料金収入比率(%) 職員給与費 —— 水道料金	12.12	10.65	10.75	12.49	12.36	この比率は、料金に占める企業職員給与費の割合をみるもので、固定経費である職員給与費は少ない方が良く、比率は低い方が良い。	すう勢比較では、ほぼ横ばいであり、他市や全国平均と比較しても、なお健全である。
企業債利息対料金収入比率(%) 企業債利息 —— 水道料金	2.11	1.93	1.78	4.00	3.81	この比率は、料金に占める企業債償還利息の割合をみるもので固定経費である企業債利息は少ない方が良く、比率は低い方が良い。	高金利で借入れた企業債の償還が進んでいることに加え、償還期間を10年とすることで企業債の利息負担が減少している。他市との比較においても極めて健全な水準にある。
企業債元金償還金対料金収入比率(%) 企業債元金償還金 —— 水道料金	20.09	21.89	23.64	21.10	21.05	この比率は、料金に占める企業債償還金の割合をみるもので固定経費である償還金は少ない方が良く、比率は低い方が良い。	企業債償還は元金均等方式のため料金収入減少の影響がすう勢となっている。他市や全国平均より高くなっているが未償還残高は減少傾向にある。
利子負担率(%) 支払利息及び企業債取扱諸費 —— 企業債+長期借入金+一時借入金	1.04	0.97	0.91	1.40	1.43	利子負担率は、借入金額だけでなくその調達コストである年間平均利率をみるもので低い方が低コストで借入できたことを表す。	企業債未償還残高の減少により利息負担が軽減されている。他市との比較でも良好な水準である。

(5) キャッシュ・フロー計算書

(令和4年4月1日から令和5年3月31日まで)

(単位 千円)

1 業務活動によるキャッシュ・フロー	
当年度純利益	386,113
減価償却費	1,583,528
退職給付引当金の減少額	△ 4,406
賞与引当金の減少額	△ 3,611
貸倒引当金の増加額	248
その他引当金の減少額	△ 81,942
長期前受金戻入額	△ 288,040
受取利息及び配当金	△ 727
支払利息及び企業債取扱諸費	75,498
固定資産除却損	35,175
固定資産売却益	△ 1,329
未収金の減少額	74,611
その他	1,130
貯蔵品の増加額	△ 4,618
未払金の増加額	206,633
預り金の減少額	△ 303,337
小計	1,674,926
利息及び配当金の受取額	741
利息の支払額	△ 75,498
業務活動によるキャッシュ・フロー	1,600,169
2 投資活動によるキャッシュ・フロー	
有形固定資産の取得による支出	△ 1,637,812
有形固定資産の売却による収入	2,455
工事負担金等による収入	346,101
投資活動によるキャッシュ・フロー	△ 1,289,256
3 財務活動によるキャッシュ・フロー	
建設改良費等の財源に充てるための企業債による収入	750,000
建設改良費等の財源に充てるための企業債の償還による支出	△ 1,002,372
財務活動によるキャッシュ・フロー	△ 252,372
資金増加額(又は減少額)	58,541
資金期首残高	5,309,379
資金期末残高	5,367,920

キャッシュ・フロー計算書について

キャッシュ・フロー計算書とは、企業の資金の流れを表示する財務諸表です。企業が営業活動で、どれだけの現金を稼ぎ出し、施設整備への投資や借入金の返済にどれだけ現金を使っているかを示すもので、「業務活動」、「投資活動」、「財務活動」の3つに区分しています。

キャッシュ・フロー計算書の区分について

キャッシュ・フロー計算書には、ⅠからⅢまでの三つの区分があります。

Ⅰ「業務活動によるキャッシュ・フロー」

主たる営業活動からどの位資金を獲得したかを示すもので、通常、これにより獲得した資金が投資活動に使われます。

Ⅱ「投資活動によるキャッシュ・フロー」

施設整備拡充等の投資活動における資金の流れを示すものです。

Ⅲ「財務活動によるキャッシュ・フロー」

営業及び投資活動を維持するために、どの程度資金が調達または返済されたかを示すものです。

令和4年度キャッシュ・フローについて

【業務活動での収支】

業務キャッシュ・フローでは、純利益 386,113 千円、損益勘定留保資金である減価償却費 1,583,528 千円の発生が、資金の主な増加要因となっています。

一方、現金の収入を伴わない収益である長期前受金戻入額 288,040 千円と、預り金の減少額 303,337 千円が、資金の主な減少要因となっています。

この結果、業務活動によるキャッシュ・フローは 1,600,169 千円となっています。

【投資活動での収支】

投資キャッシュ・フローでは、工事負担金等による収入 346,101 千円が資金の増加要因となっています。

一方、有形固定資産の取得による支出 1,637,812 千円が資金の減少要因となっています。

この結果、投資活動によるキャッシュ・フローは△1,289,256 千円となっています。

【財務活動での収支】

財務キャッシュ・フローは、企業債の借入れ 750,000 千円が資金の増加要因であり、企業債の償還 1,002,372 千円が資金の減少要因となっています。

この結果、財務活動によるキャッシュ・フローは△252,372 千円となっています。

以上により、令和4年度における、期中の現金及び現金同等物の増減額は 58,541 千円のプラスとなりました。