

久留米の水だより

特集 令和4年度決算と経営改善の取組み

久留米の水だよりバックナンバーを市ホームページで公開しています。



バックナンバーはこちらからも！

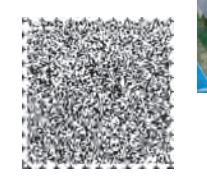
久留米の水だより 検索

完成した久留米大学雨水貯留施設

国・県・市が連携して取組む下弓削川・江川総合内水対策計画の一つで、久留米市と久留米大学が協力して整備を進めてきた施設です。下弓削川の支流となる井田川の水位が上昇した際に、一旦、グラウンド内に水を流入させて最大21,800m³を貯留し、内水被害を軽減します。



豆知識 久留米大学雨水貯留施設が雨水を一番貯留したとき、その水の量は25mプール何杯分でしょうか。(答えは2ページ欄外へ)



音声コード
内容を読み上げます

水道管の凍結にお気を付けてください

寒気が到来する時期には、天気予報をチェックしましょう。気温が0度を下回ると、水道管が凍結したり破損したりする恐れがあります。凍結を防ぐため、早めの対策をお願いします。

寒くなる前に水道管や蛇口の凍結を防止

市販の保温材で保護しましょう。タオルとビニール袋など身近な物でも代用できます。



要注意な場所

屋外や日当たりの悪い場所、風当たりの強い場所にある水道管や蛇口、水道メーターなど。

☎ 上水道整備課

TEL:30-8525 FAX:38-2694

☎ 三井水道企業団(北野町にお住まいの方)

TEL:72-5106 FAX:73-2796

凍って水が出ないときは？

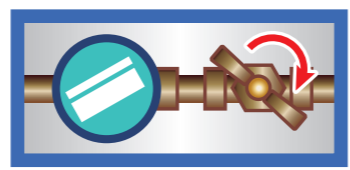
自然に溶けるのを待ちます。復旧を急ぐ場合は、凍った部分にタオルをかけ、その上からゆっくりとぬるま湯をかけてください。急に熱湯をかけると、水道管や蛇口が破損する恐れがありますので、おやめください。



詳しくはこちら

水道管が破損・漏水してしまったら

メーターボックス内のバルブを閉め、指定給水装置工事業者に修理を依頼してください。



もしもの時に備えて、メーターボックスの場所を確認しておきましょう。

令和4年度水道水質検査結果

～安全でおいしい水をお届けしています～

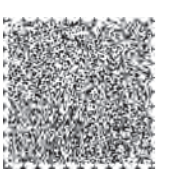
お客さまにお届けする水道水が、水道法の水質基準に適合しているかどうかを検査しています。15ヶ所の採水地点で毎月実施した水質検査結果は表のとおりで、すべて基準に適合していました。



また、厚生労働省が示したおいしい水の要件もほぼ満たしており、安全でおいしい水をお届けしています。

● 令和4年度水道水質検査結果(抜粋)

| 検査項目 | 水質基準 | 久留米市年間平均値 |
|------------|---------|-----------|
| 残留塩素(mg/L) | 0.1以上 | 0.4 |
| 濁度(度) | 2以下 | 0.1未満 |
| 有機物質(mg/L) | 3以下 | 0.6 |
| pH | 5.8～8.6 | 7.5 |
| 硬度(mg/L) | 300以下 | 46 |



詳しくはこちら

上下水道関連の悪質セールスにご注意ください

無料の水質検査や宅内の給排水管の調査等を行った後に、不安をあおり必要のない修理や洗浄作業等を勧め、高額な料金を請求する悪質な業者がいます。そのような、被害にあわないために、①必要がなければきっぱりと断る、②その場で契約しない、などを心掛けましょう。



☎ 給排水設備課

TEL:30-8522 FAX:38-2694

☎ 消費生活センター

TEL:30-7700 FAX:30-7715



詳しくはこちら

電話番号のご案内

市外局番(0942)を省略しています

上下水道料金センター

TEL:30-8512 FAX:30-8560
8:30～18:00 (日・祝日は電話受付のみ)
※12/31～1/3は休み

- 上下水道の利用開始・中止
- 水道メーター検針
- 料金のお支払い

夜間・休日保安受付

TEL:30-8500
(月～金)17:15～翌朝8:30 (土・日・祝日・年末年始)24時間受付
● 漏水等緊急を要するとき