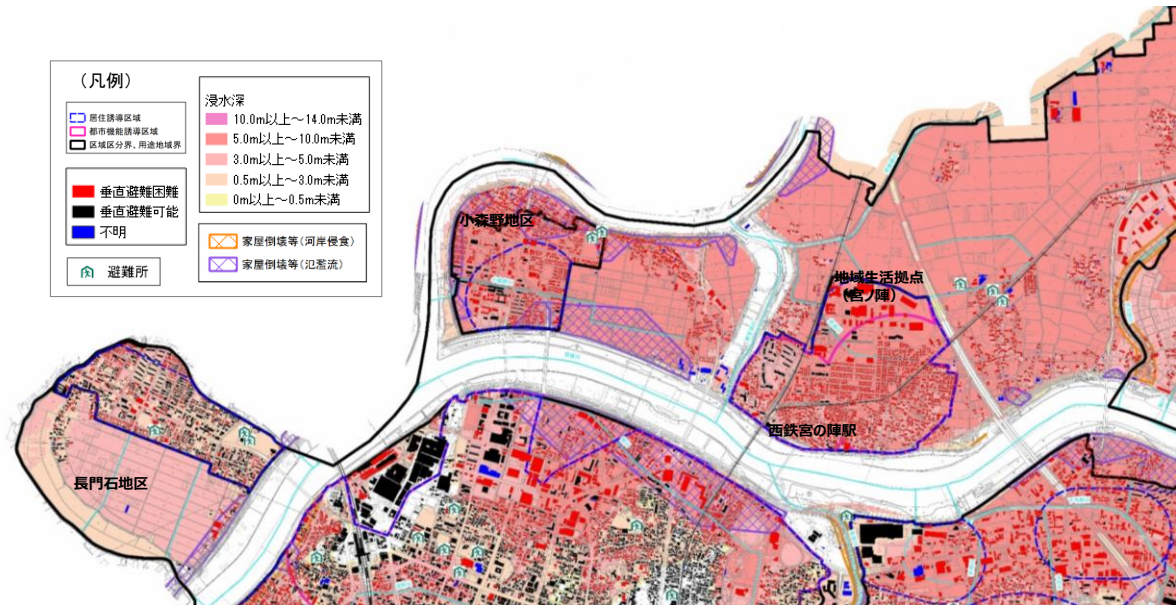


(5) 北部地区(宮ノ陣・長門石・小森野)

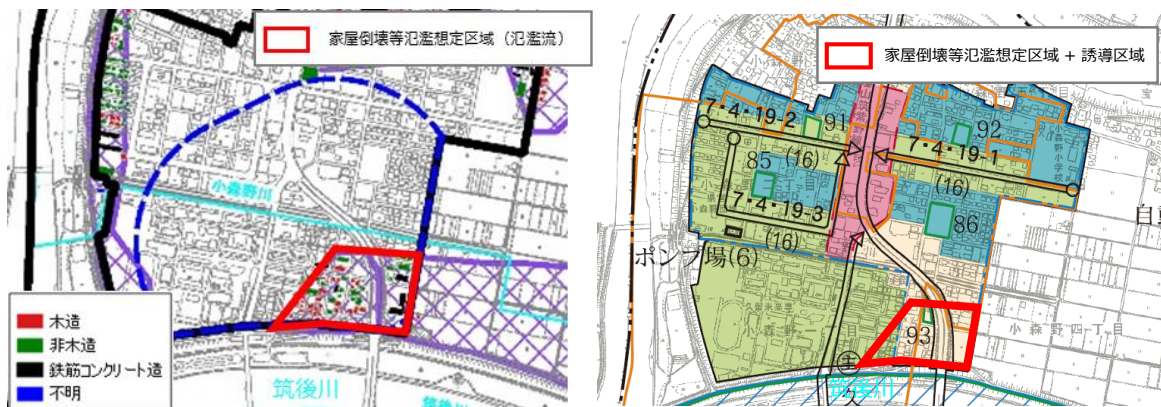
① 浸水ハザード(最大ハザード) × 建築物(階数) + 避難所



- 宮ノ陣、小森野地区は、想定最大浸水深5m以上がほとんどであり、垂直避難可能な建築物が少ない。また、両地区とも居住誘導区域内に避難所が配置されていない。
- 小森野地区の筑後川沿いに、想定最大規模の洪水時に建築物が倒壊するおそれがある家屋倒壊等氾濫想定区域(氾濫流)が指定されている。
- 長門石地区の浸水深3m以上の地域は、中高層の共同住宅以外、垂直避難可能な建築物が少ない。

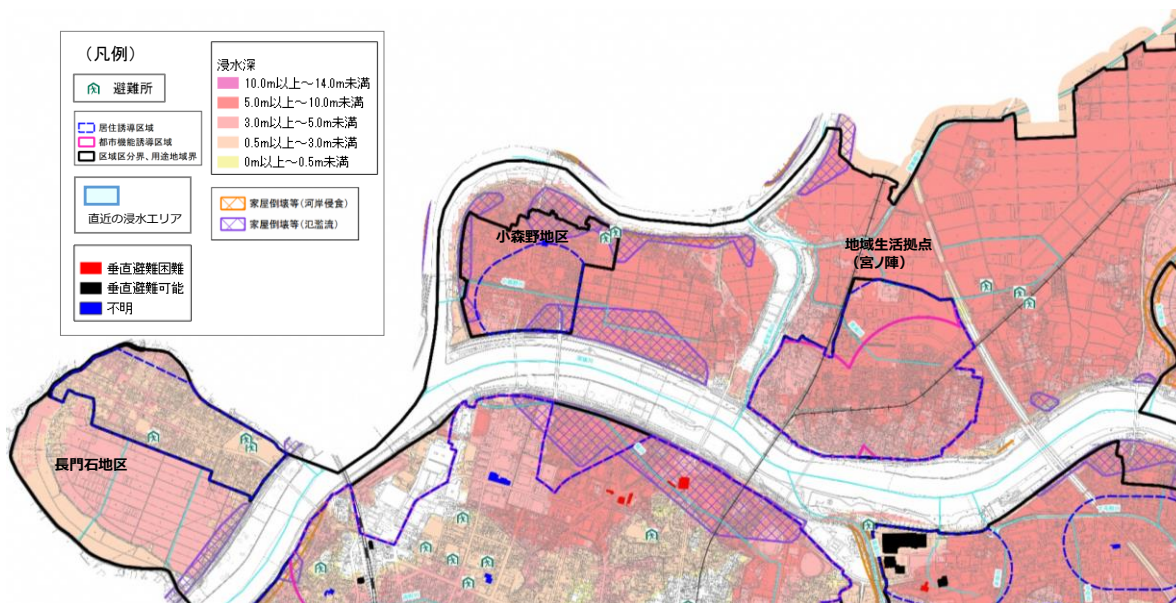
② 浸水ハザード(家屋倒壊等氾濫想定区域) × 建築物(木造・非木造) + 用途地域

小森野地区(誘導区域北側)



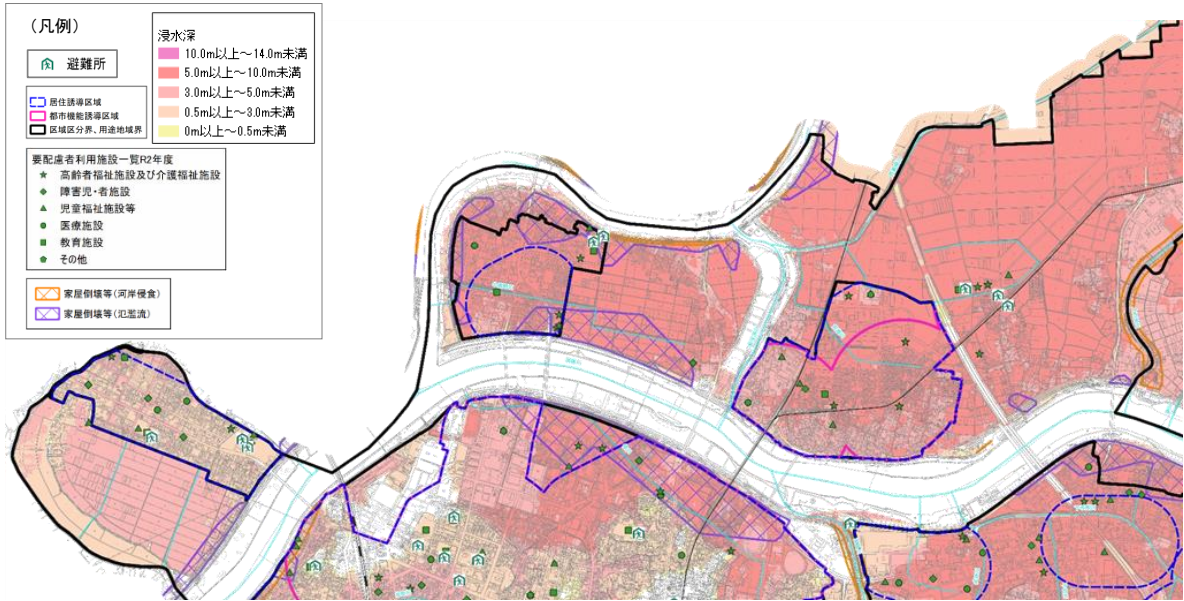
- 小森野地区内に、木造の建築物が倒壊するおそれがある筑後川の家屋倒壊等氾濫想定区域(氾濫流)が指定されている。
- 当該地域は、第1種中高層住居専用地域、第2種住居地域であり、非木造建築物である小型商業店舗が多く建築されているが、木造の戸建て住宅も建築されている。

③ 浸水ハザード(最大ハザード) × 自走式立体駐車場(階数)



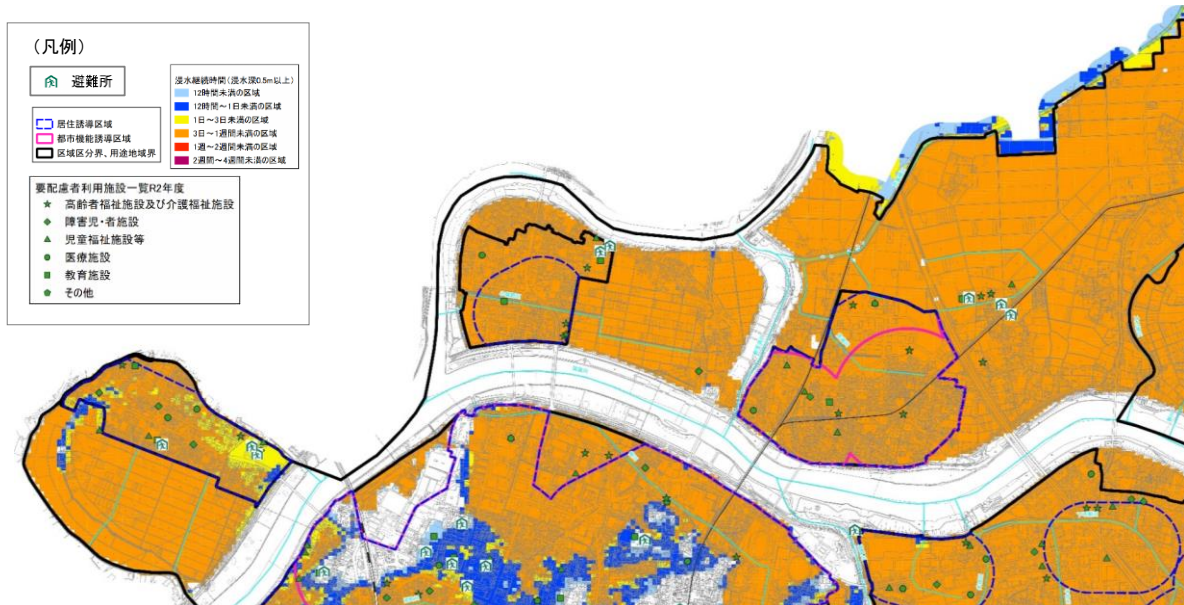
○宮ノ陣、長門石、小森野地区においては、自走式立体駐車場がほとんど立地していない。

④ 浸水ハザード(最大ハザード) × 要配慮者利用施設 + 避難所



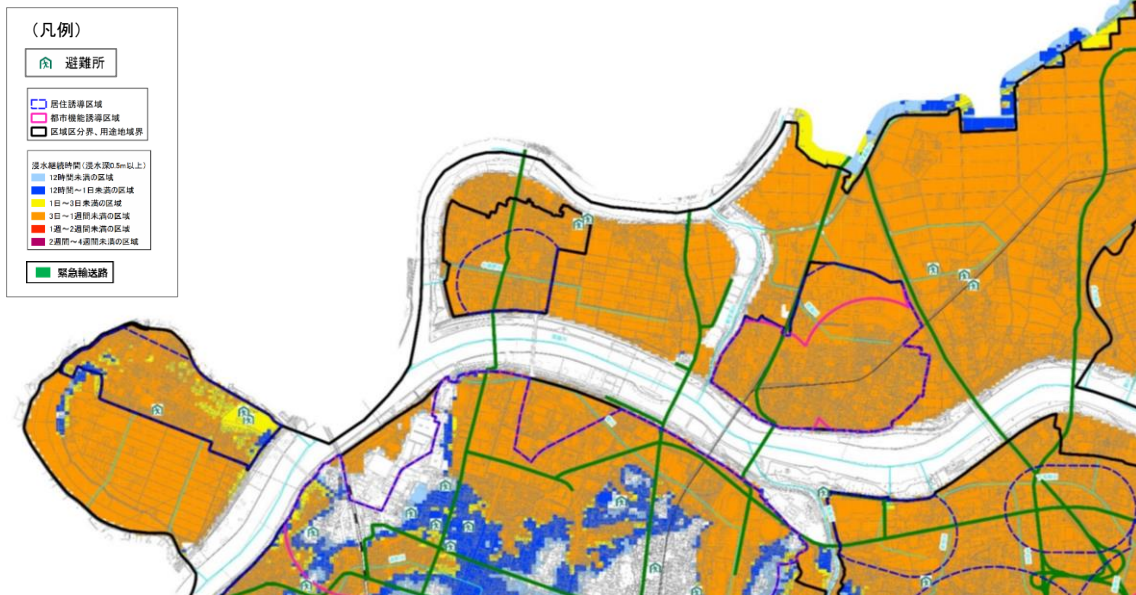
- 想定最大浸水深 3 m以上の区域や家屋倒壊等氾濫想定区域（氾濫流）に要配慮者利用施設（病院、教育施設等）が立地している。
- 宮ノ陣地区や小森野地区においては、想定最大浸水深 5.0m 以上の区域に要配慮者利用施設がある。

④' 浸水ハザード(L2浸水継続時間) × 要配慮者利用施設 + 避難所



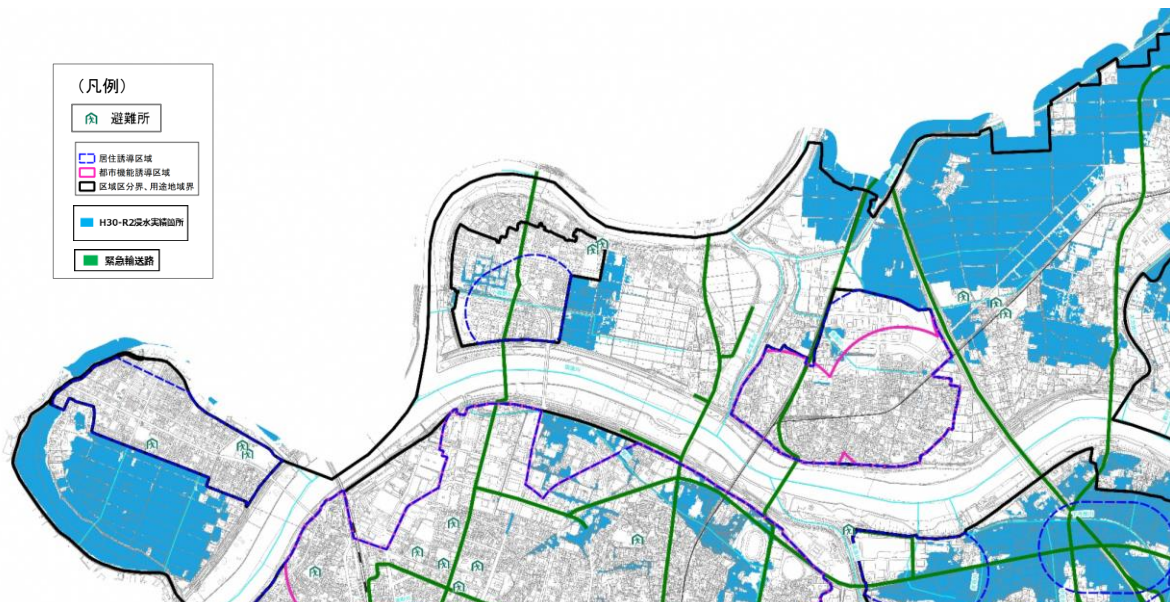
- 宮ノ陣地区、長門石地区、小森野地区のほとんどの地域は、浸水継続時間が3日から1週間程度であり、当該地域に多くの要配慮者利用施設が立地している。

⑤ 浸水ハザード(浸水継続時間) × 緊急輸送路 + 避難所



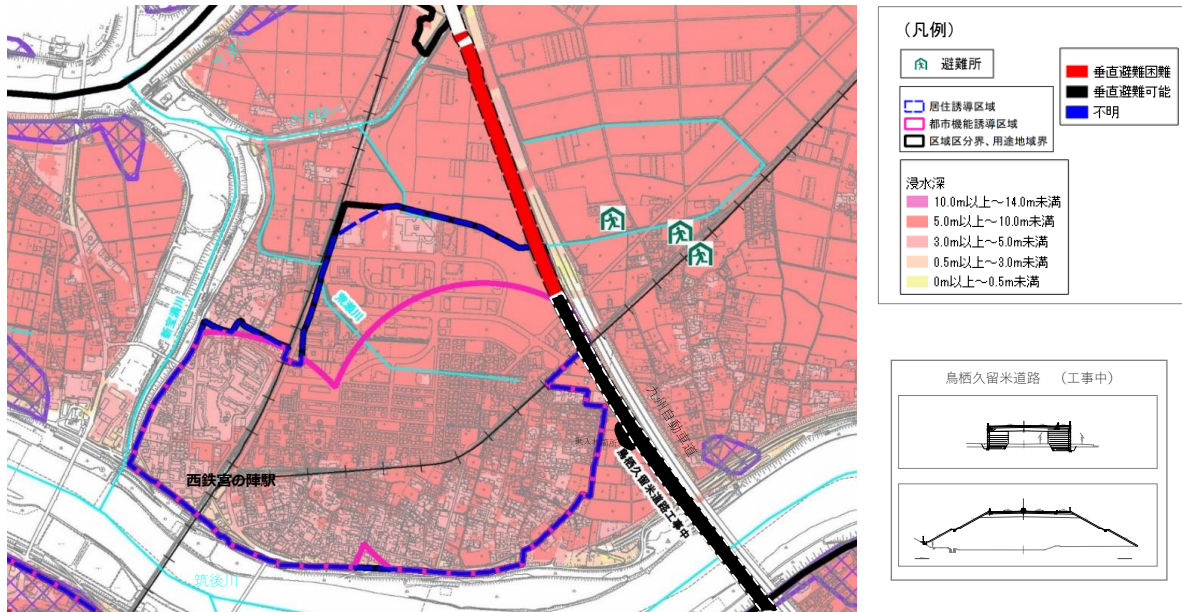
○宮ノ陣地区、長門石地区、小森野地区を通行する緊急輸送路は、浸水継続時間が3日から1週間程度となる地域を通行する。

⑤' 浸水ハザード(直近の浸水) × 緊急輸送路 + 避難所



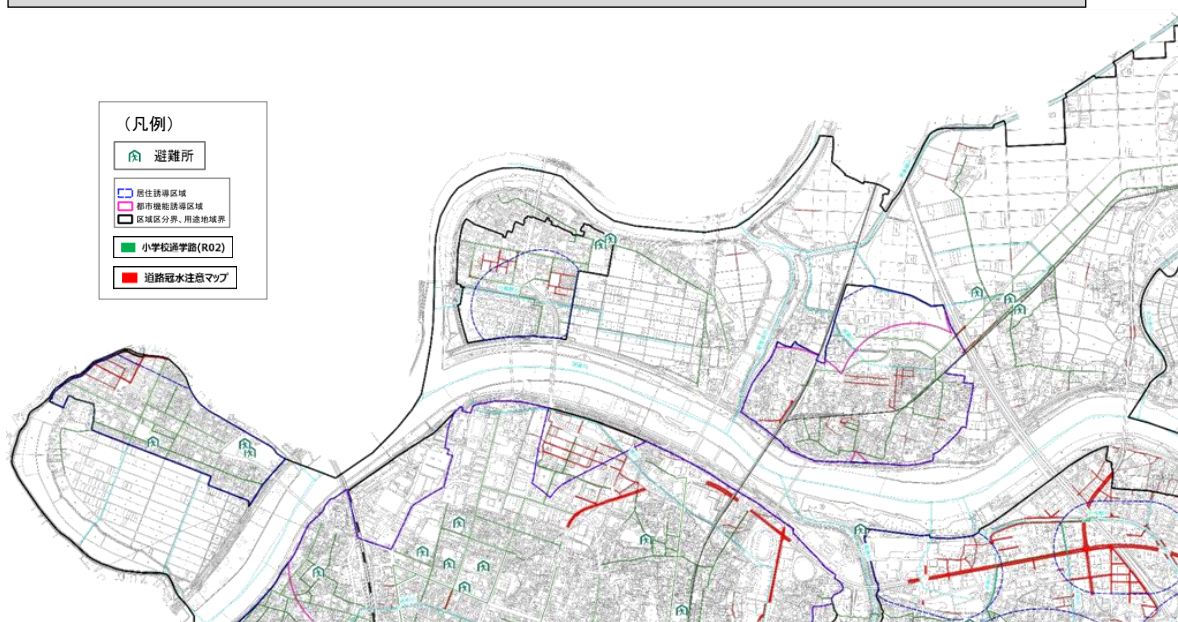
○直近の大雨で浸水した地域内を通行する緊急輸送路がある。

⑥ 浸水ハザード(最大ハザード) × 高架の道路 + 避難所



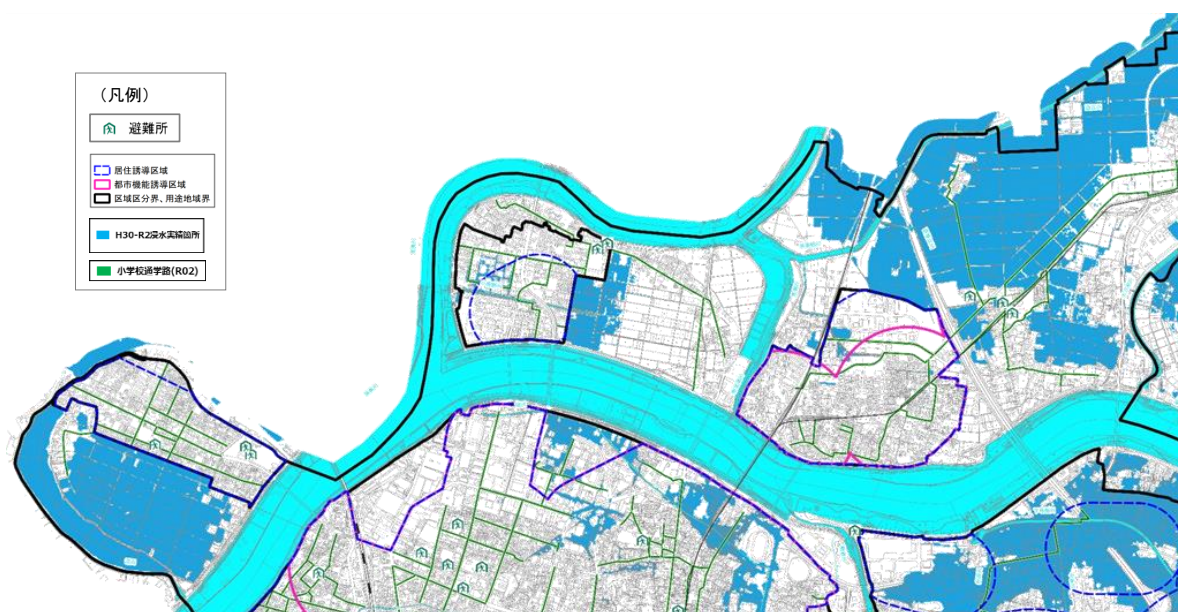
- 宮ノ陣地区においては、既定計画の居住誘導区域の全域が洪水浸水想定区域の指定があり、想定浸水深が5m以上の地域も広く分布している。
- 当該地区の近傍に国道3号鳥栖久留米道路が建設中であり、道路の浸水のおそれがある一方、一部の高架部分では道路が想定浸水深よりも高い。

⑦ 浸水ハザード(道路冠水注意マップ) × 通学路(避難路) + 避難所



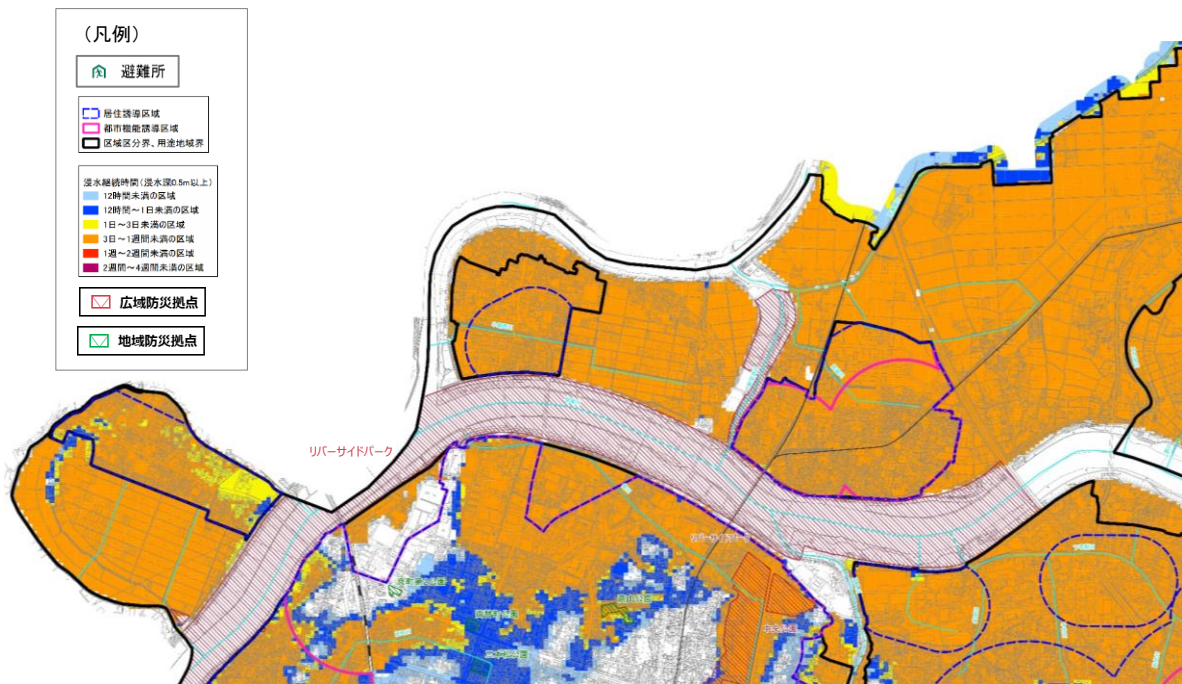
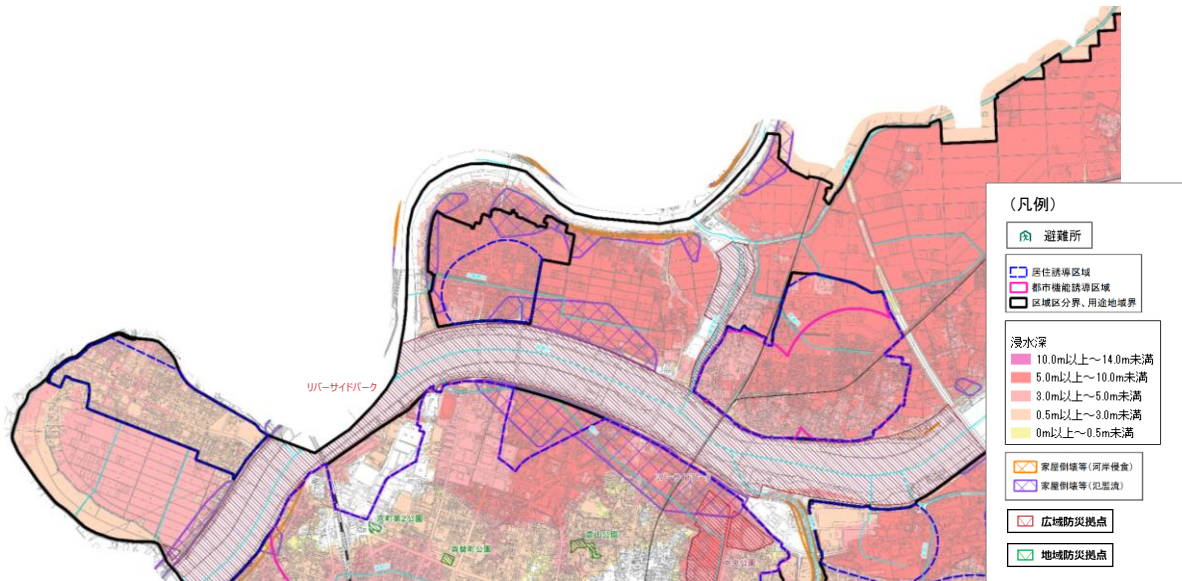
○道路冠水注意マップと通学路が、重なっている道路がある。

⑦' 浸水ハザード(直近の浸水箇所) × 通学路(避難路) + 避難所



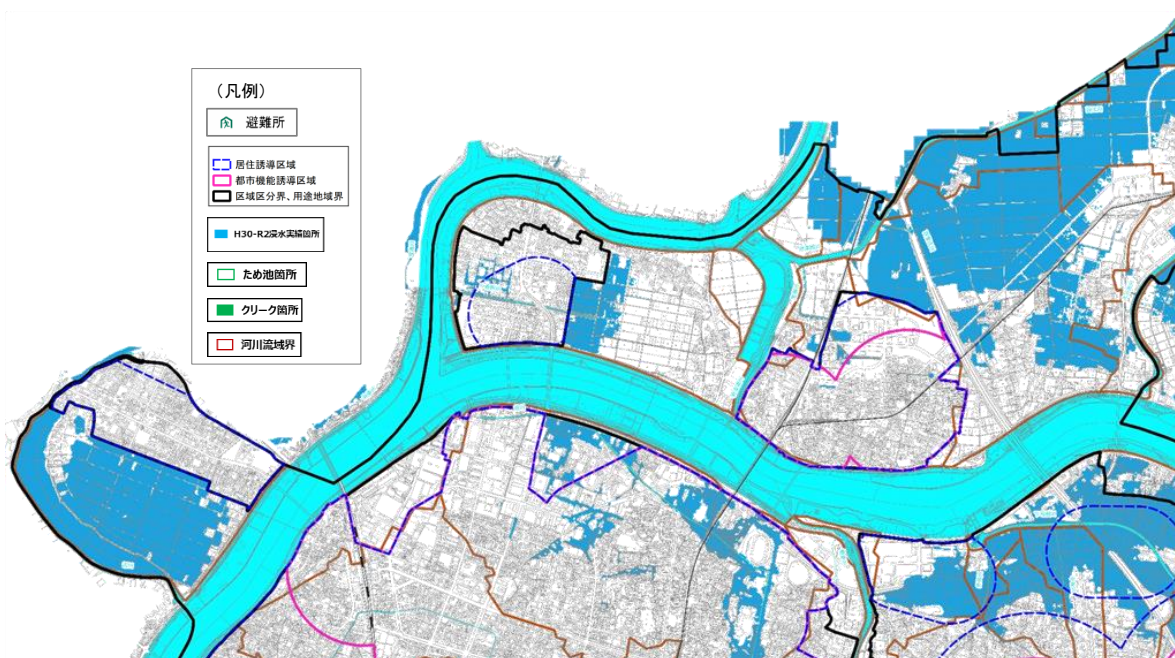
○直近の浸水箇所と通学路が、重なっている道路がある。

- ⑧ 浸水ハザード(最大ハザード) × 公園
- ⑧' 浸水ハザード(浸水継続時間) × 公園



○復旧活動の拠点として、活用可能な公園が配置されている。
(復旧活動場所として防災機能の拡充が必要な公園がある)

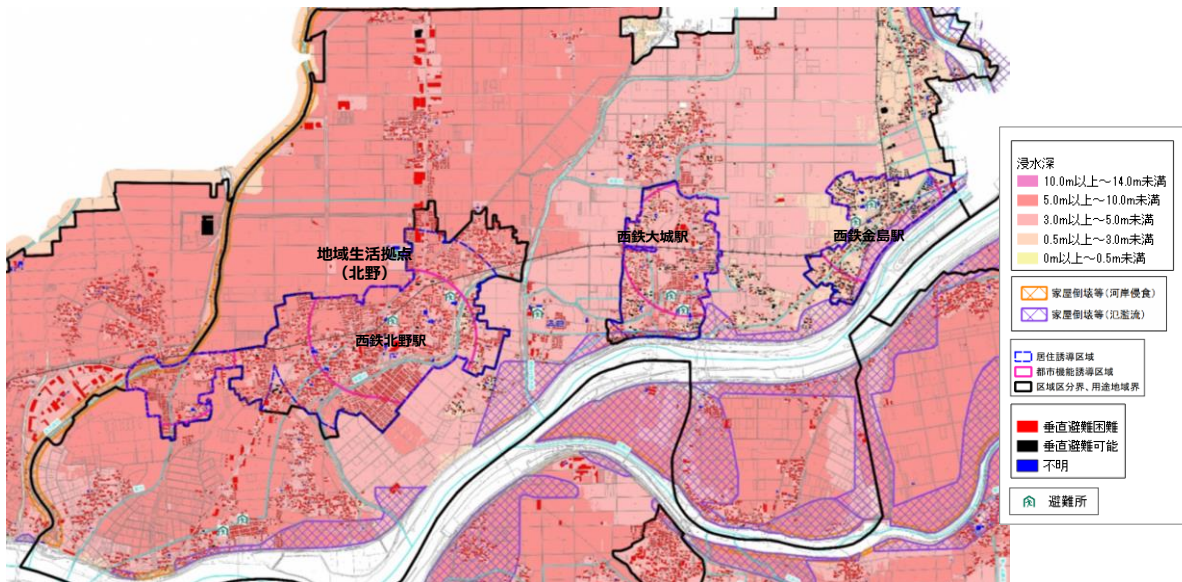
⑨ 浸水ハザード(直近の浸水箇所) × ため池・クリーク



○北部地区（宮ノ陣・長門石・小森野）に活用できるため池はない。

(6) 北部地区(北野)

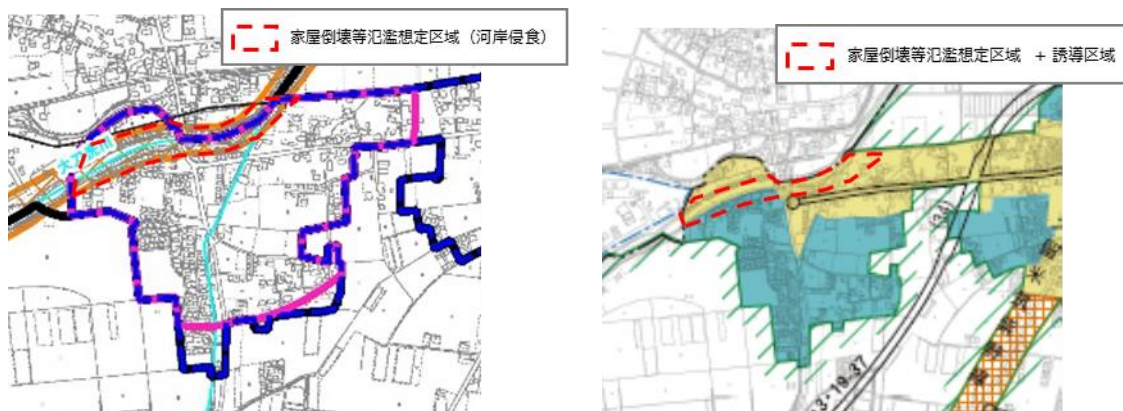
① 浸水ハザード(最大ハザード) × 建築物(階数) + 避難所



- 誘導区域内のほぼ全域で、浸水深5m以上であり、垂直避難可能な建築物は少ない。
- 北野地区の筑後川沿い及び大刀洗川沿いに、想定最大規模の洪水時に家屋が倒壊するおそれがある家屋倒壊等氾濫想定区域が指定されている。

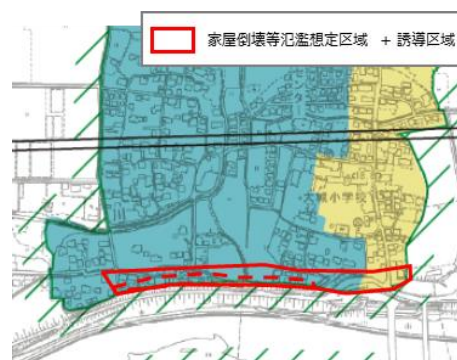
② 浸水ハザード(家屋倒壊等氾濫想定区域) × 建築物(木造・非木造) + 用途地域

北野地区(誘導区域西側)



- 大刀洗川の家屋倒壊等氾濫想定区域(河岸侵食)が指定される当該地域は、第1種住居地域、第1種低層住居専用地域であり、主に木造の戸建て住宅が建築されている。

北野地区(誘導区域中央)



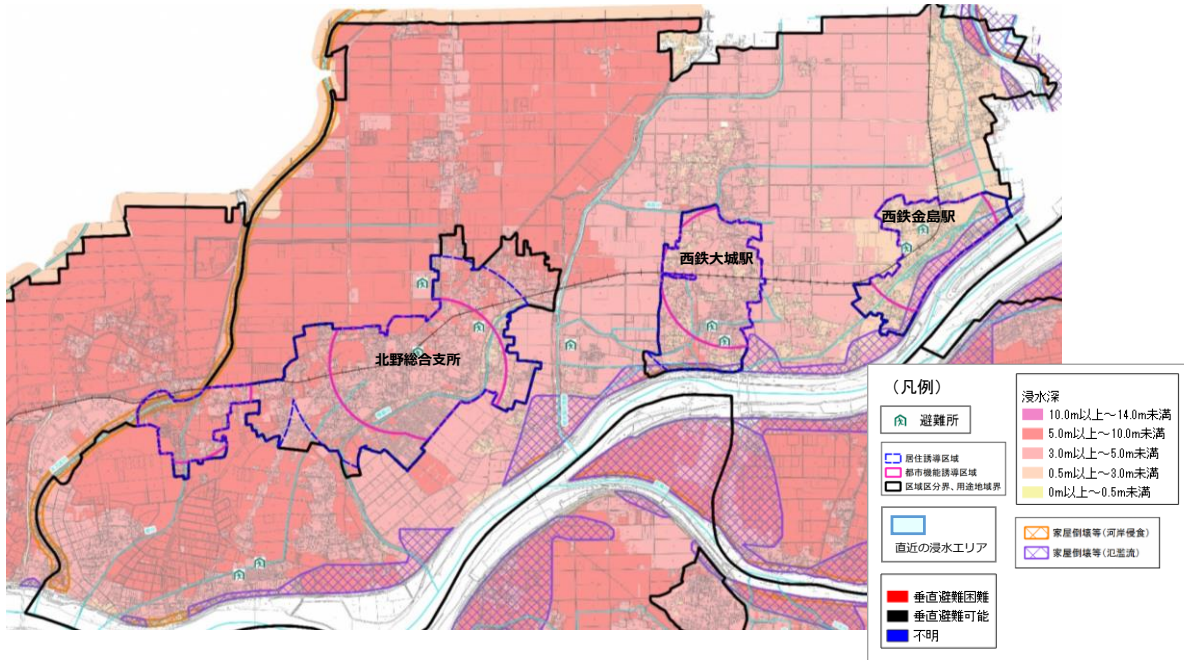
○筑後川の家屋倒壊等氾濫想定区域（氾濫流・河岸侵食）が指定される当該地域は、第1種住居地域、第1種低層住居専用地域であり、主に木造の戸建て住宅が建築されている。

北野地区(誘導区域東側)



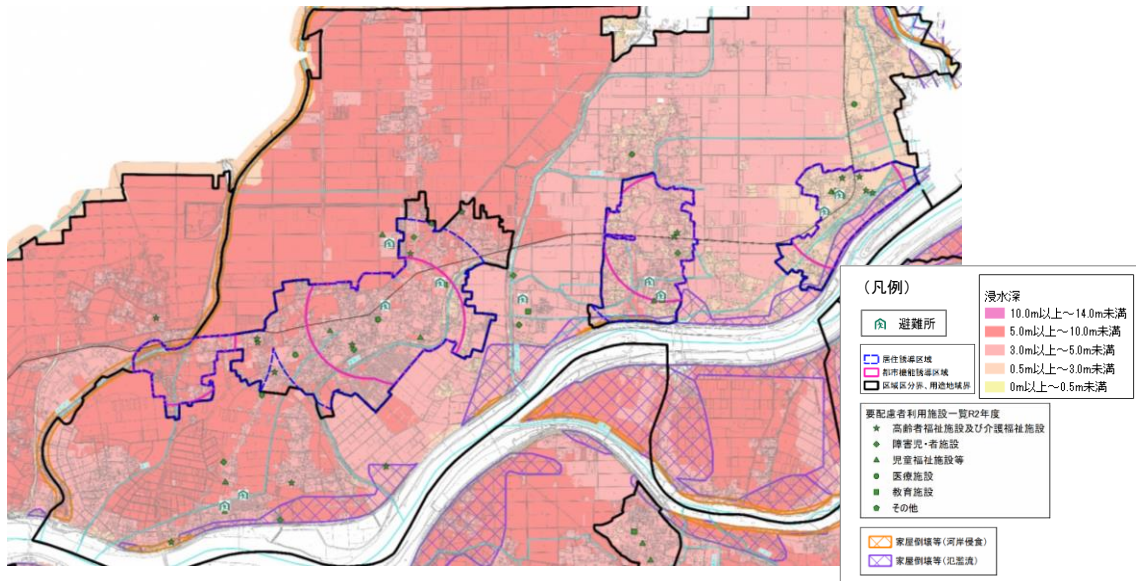
○筑後川の家屋倒壊等氾濫想定区域（氾濫流）が指定される当該地域は、ほとんどの区域が第1種低層住居専用地域であり、主に木造の戸建て住宅が建築されている。

③ 浸水ハザード(最大ハザード) × 自走式立体駐車場(階数)



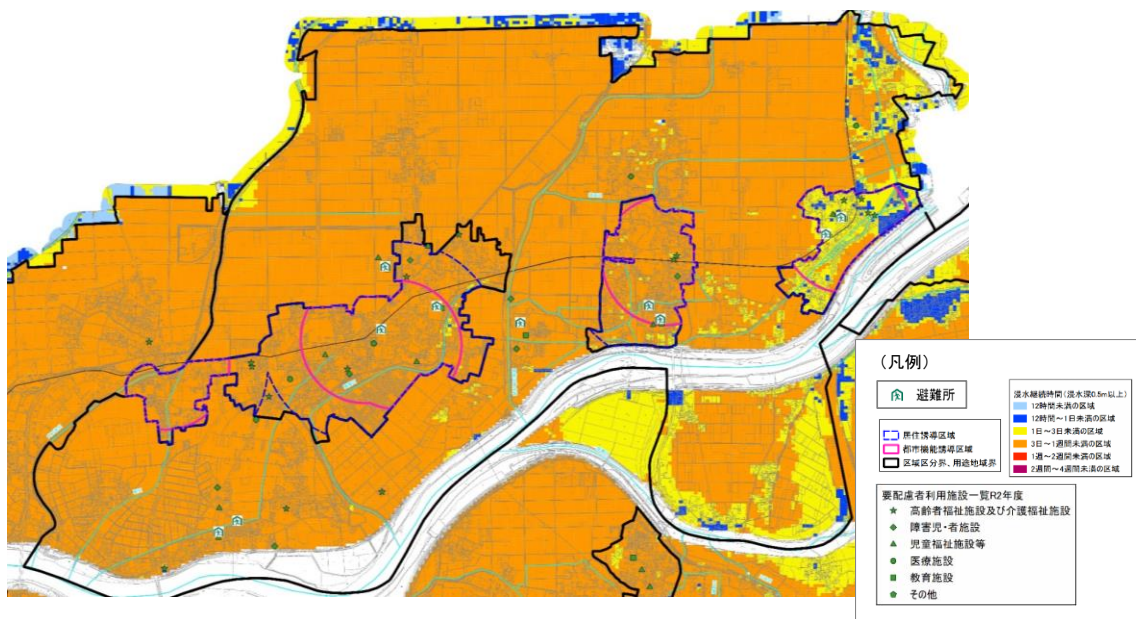
○北野地区においては、自走式立体駐車場はほとんど立地していない。

④ 浸水ハザード(最大ハザード) × 要配慮者利用施設 + 避難所



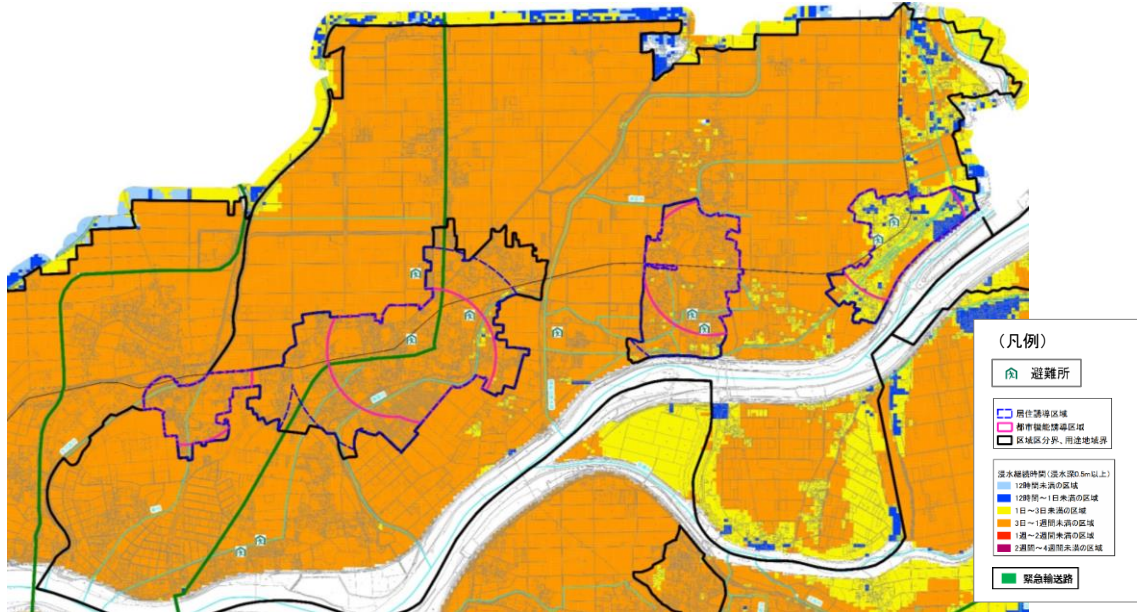
- 想定最大浸水深3m以上の区域内に多くの要配慮者利用施設（病院、教育施設等）が立地している。
- 居住誘導区域外も想定最大浸水深が大きく、家屋倒壊等氾濫想定区域（氾濫流・河岸侵食）に指定される箇所にも立地している施設がある。

④' 浸水ハザード(L2浸水継続時間) × 要配慮者利用施設 + 避難所



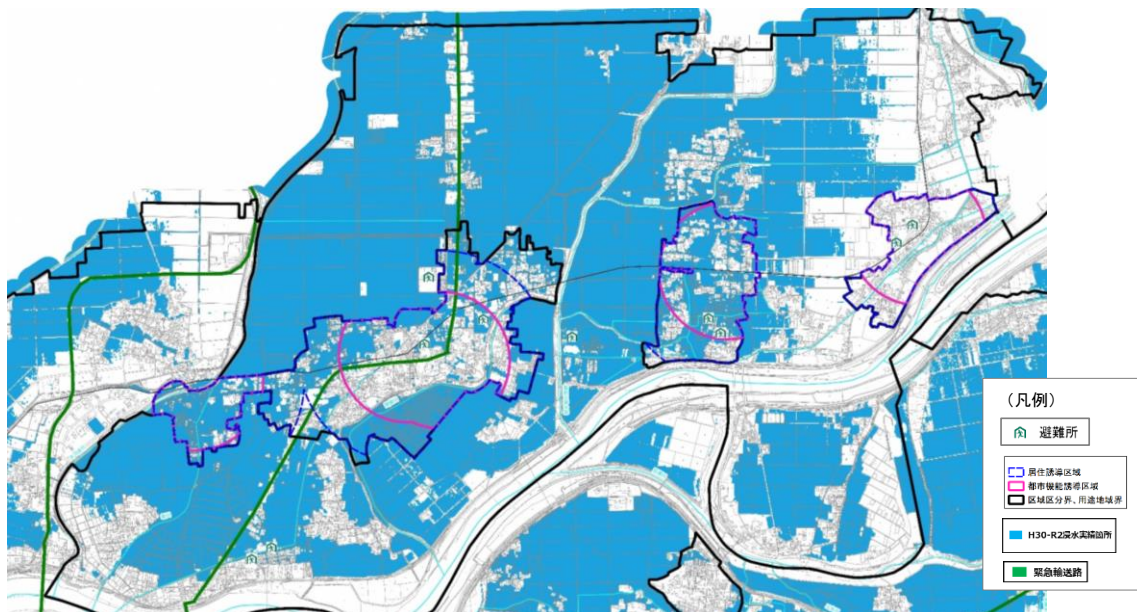
- 北野地区のほとんどの地域は、浸水継続時間が3日から1週間程度であり、当該地域に多くの要配慮者利用施設が立地している。

⑤ 浸水ハザード(浸水継続時間) × 緊急輸送路 + 避難所



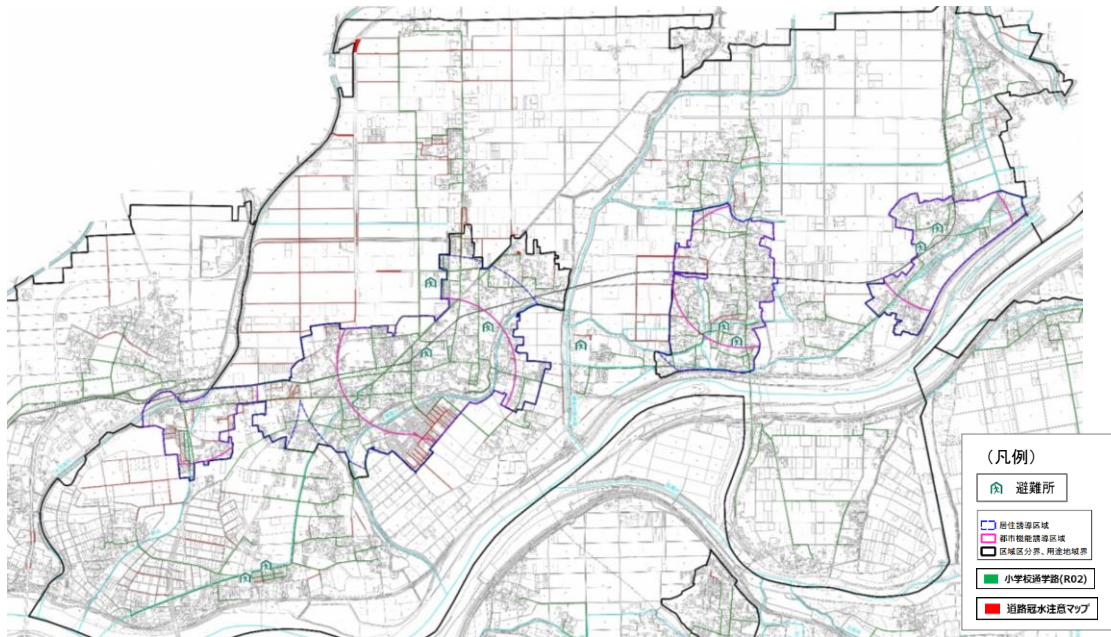
○北野地区を通行する緊急輸送路は、浸水継続時間が3日から1週間程度となる地域を通行する。

⑤' 浸水ハザード(直近の浸水) × 緊急輸送路 + 避難所



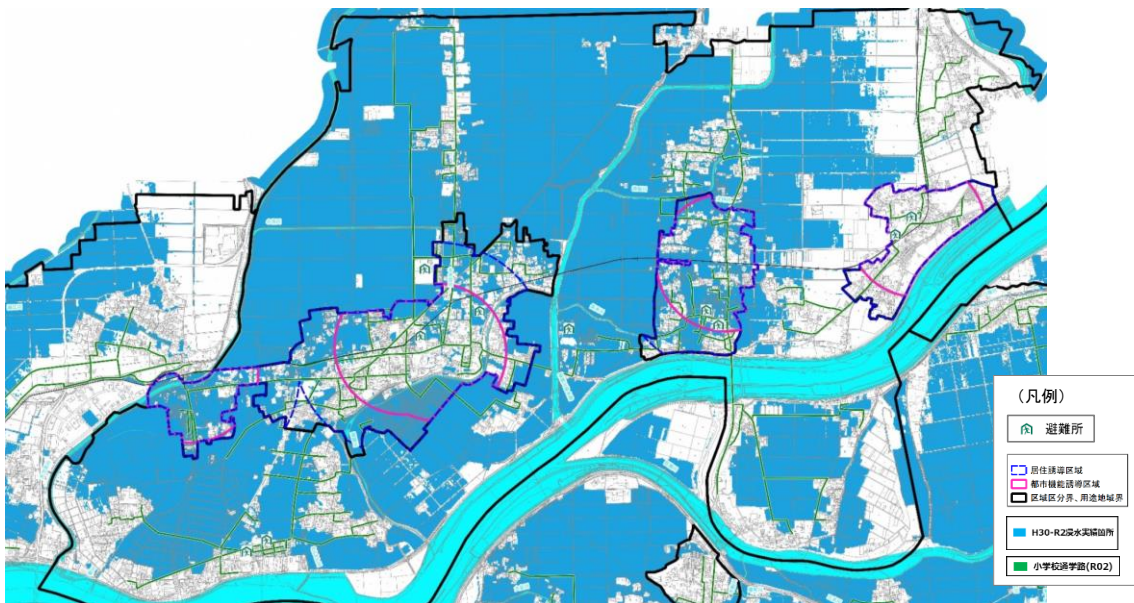
○北野地区は総合支所を含む広範囲で、近年の豪雨により浸水被害が発生しており、直近の大雨で浸水した地域内を通行する緊急輸送路がある。

⑦ 浸水ハザード(道路冠水注意マップ) × 通学路(避難路) + 避難所



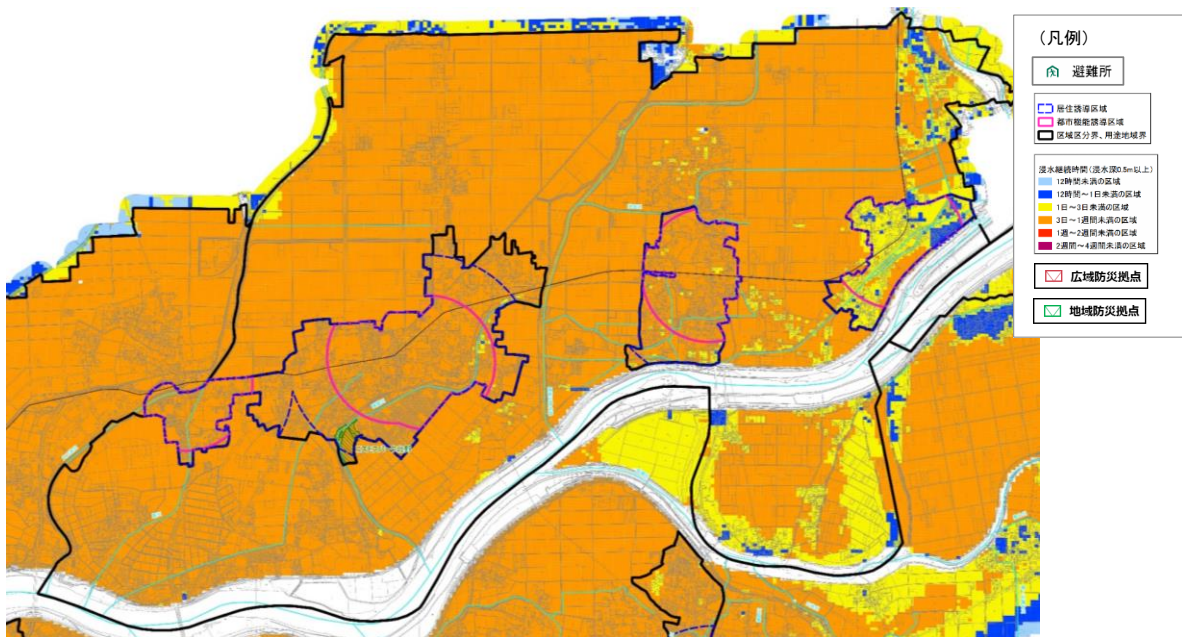
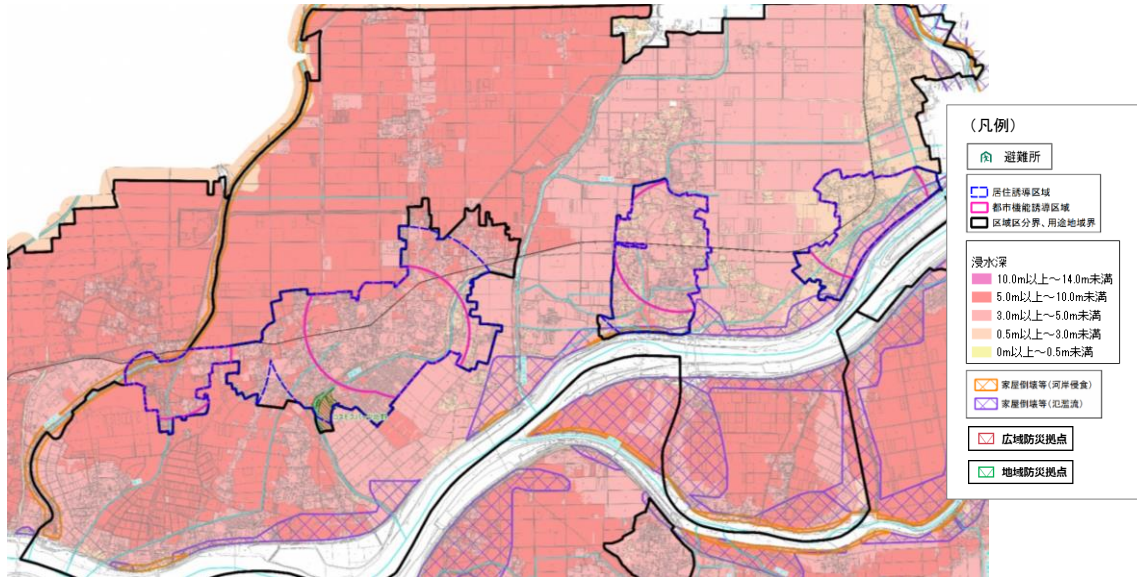
○道路冠水注意マップと通学路が、重なっている道路がある。

⑦' 浸水ハザード(直近の浸水箇所) × 通学路(避難路) + 避難所



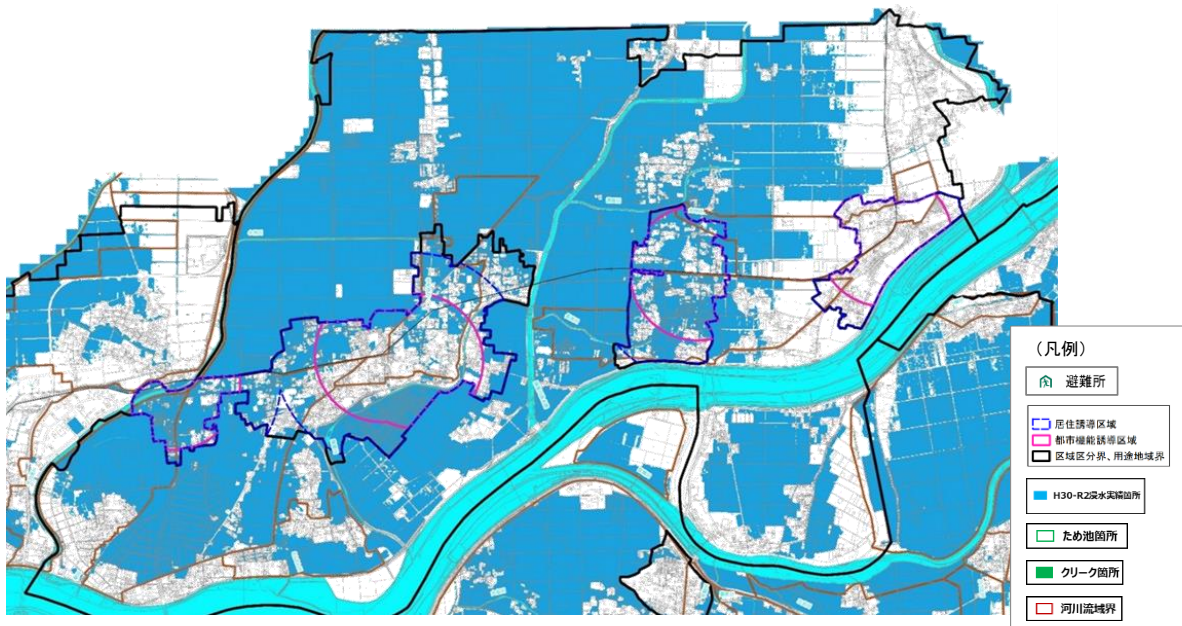
○北野地区は総合支所を含む広範囲において、近年の豪雨により浸水被害が発生しており、直近の大雨でも通学路のほとんどが浸水した。

- ⑧ 浸水ハザード(最大ハザード) × 公園
- ⑧' 浸水ハザード(浸水継続時間) × 公園



○復旧活動の拠点として、活用可能な公園が配置されている。
 (復旧活動場所として防災機能の拡充が必要な公園がある)

⑨ 浸水ハザード(直近の浸水箇所) × ため池・クリーク



○北部地区（北野）に活用できるため池はない。