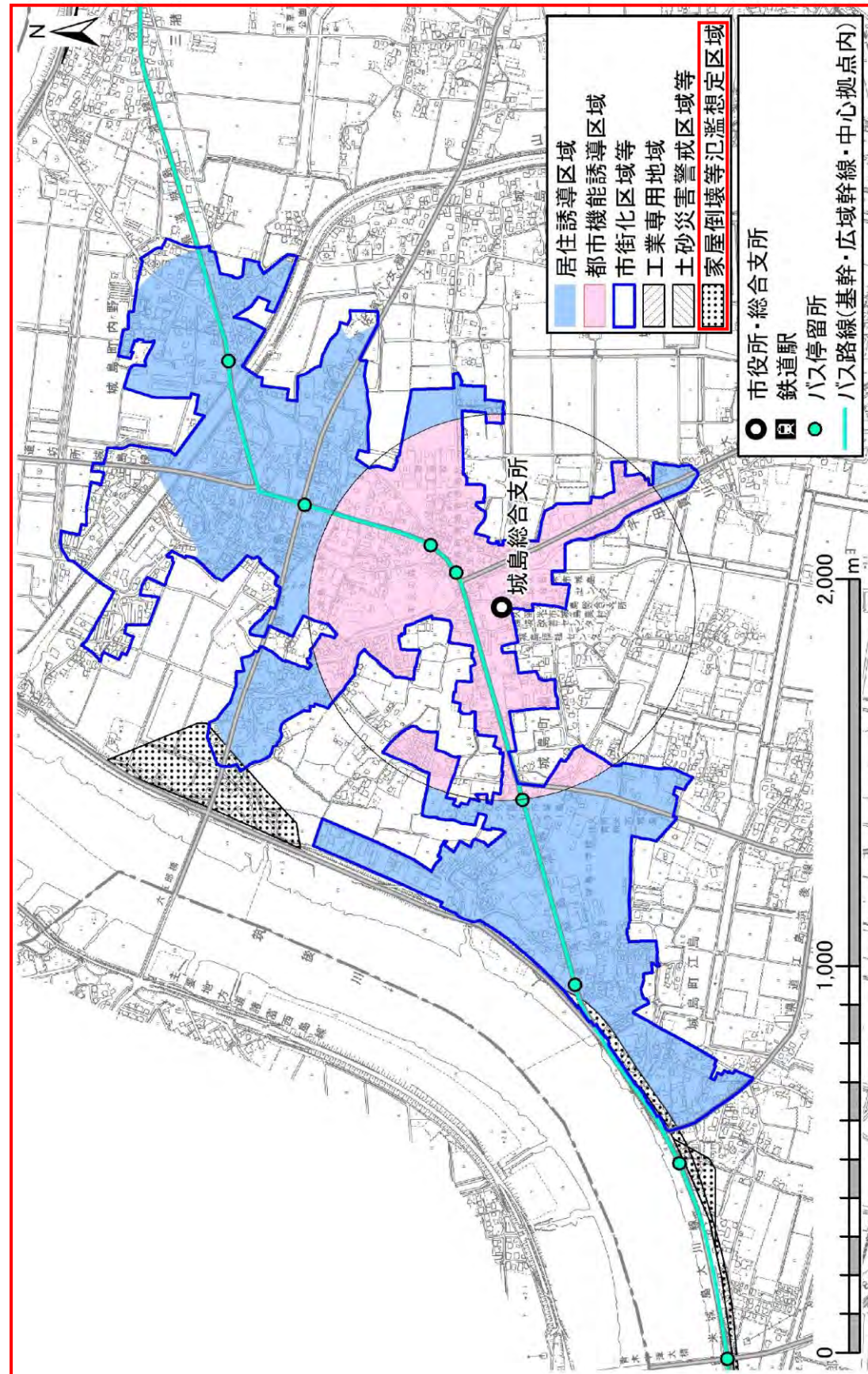
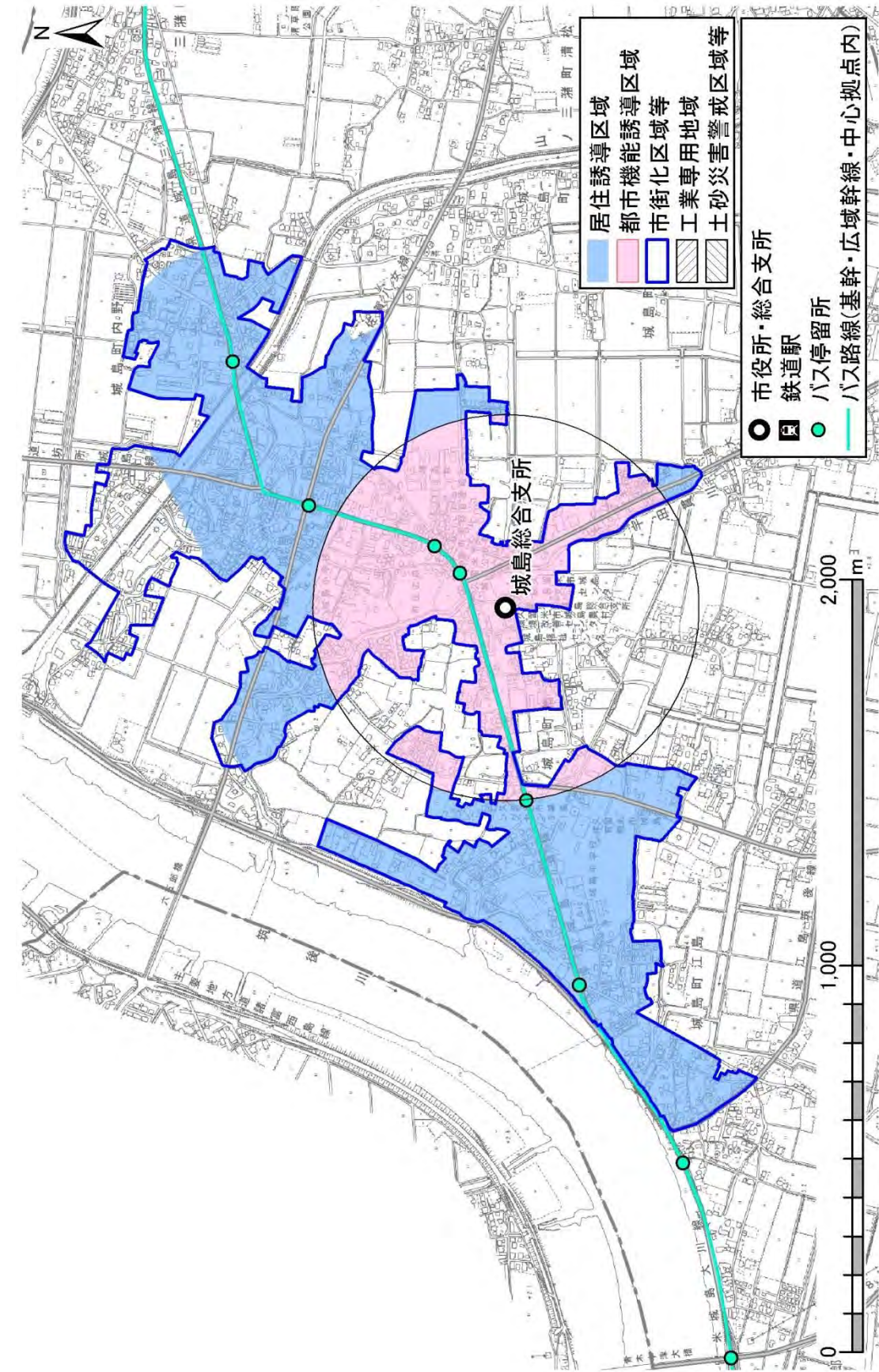


図：都市機能誘導区域(城島地域)



図：都市機能誘導区域(城島地域)



変 更 後	変 更 前
<p>5-2. 誘導施設について</p> <p>1. 誘導施設とは</p> <p>§ <u>略（変更なし）</u></p> <p>4. 届出制度について</p> <p style="text-align: center;"><b>「7. 計画の評価」 関連</b></p>	<p>5-2. 誘導施設について</p> <p>1. 誘導施設とは</p> <p>§ <u>略（変更なし）</u></p> <p>4. 届出制度について</p> <p style="text-align: center;"><b>「7. 計画の評価」 関連</b></p>
<p>1. 計画の目標値</p> <p>(1) 目標値について</p> <p><u>略（変更なし）</u></p> <p>(2) 目標値</p> <p>① 目標値の設定について</p> <p><u>略（変更なし）</u></p> <p>② 目標値</p> <p>久留米市立地適正化計画の実現を図るために、「コンパクトなまちづくり」や「公共交通によるネットワーク」の達成を示す目標値として、「居住誘導区域内の人口密度」「公共交通利用回数」「住民のすみやすさ意識」<u>を定めます。</u></p> <p><u>また、災害リスクの低減を図るために、「自主防災マニュアルの策定率」「内水ハザードマップ（道路冠水注意マップ除く）の整備率」「洪水標識の設置率」の3つを設定します。</u></p>	<p>1. 計画の目標値</p> <p>(1) 目標値について</p> <p><u>略（変更なし）</u></p> <p>(2) 目標値</p> <p>① 目標値の設定について</p> <p><u>略（変更なし）</u></p> <p>② 目標値</p> <p>久留米市立地適正化計画の実現を図るために、「コンパクトなまちづくり」や「公共交通によるネットワーク」の達成を示す目標値として、「居住誘導区域内の人口密度」「公共交通利用回数」「住民のすみやすさ意識」<u>の3つを設定します。</u></p>

変更後

変更前

目標値1 居住誘導区域内の人口密度(人/ha)

目標値1 居住誘導区域内の人口密度(人/ha)

基準値:54 人/ha  
(平成27年(2015年))



目標値:54 人/ha  
(令和7年(2025年))

基準値:54 人/ha  
(平成27年(2015年))



目標値:54 人/ha  
(令和7年(2025年))

指標設定の考え方	<ul style="list-style-type: none"> <li>久留米市立地適正化計画では、『コンパクトな拠点市街地の形成と拠点をネットワークする都市構造』の実現を目指しています。</li> <li>この実現に向けて、本計画では都市機能誘導区域となる「中心拠点」「地域生活拠点」へ各種都市機能を誘導するとともに、これら機能を維持するため一定の人口規模を確保し、誰もが安全・安心・快適に歩いて暮らせる公共交通の利便性が高い区域を居住誘導区域と設定し、将来にわたって持続可能な都市づくりを進めることとしています。</li> <li>そこで、コンパクトな都市構造と都市機能を維持する一定規模の人口を将来にわたって確保することを示す指標として、「居住誘導内の人口密度」を設定します。</li> </ul>
目標値設定の考え方	<ul style="list-style-type: none"> <li>目標値は、平成27年(2015年)の人口密度を維持するものとして設定 ※令和7年(2025年)何もしない場合の居住誘導区域の人口密度は、 <b>52.1</b>人/ha ※P141参照</li> </ul>
指標の定義	<p>居住誘導区域内の人口密度(人/ha) =居住誘導区域内の人口(人) ÷ 居住誘導区域面積(ha)</p> <p><u>居住誘導区域内の人口の計測方法</u></p> <ul style="list-style-type: none"> <li>国勢調査・統計地理情報データに格納される基本単位区(調査区)毎の人口を基に、居住誘導区域に含まれる基本単位区の人口の合計値</li> <li>ただし、基本単位区が居住誘導区域内外にまたがる場合は、建物棟数案分により計測</li> </ul>

指標設定の考え方	<ul style="list-style-type: none"> <li>久留米市立地適正化計画では、『コンパクトな拠点市街地の形成と拠点をネットワークする都市構造』の実現を目指しています。</li> <li>この実現に向けて、本計画では都市機能誘導区域となる「中心拠点」「地域生活拠点」へ各種都市機能を誘導するとともに、これら機能を維持するため一定の人口規模を確保し、誰もが安全・安心・快適に歩いて暮らせる公共交通の利便性が高い区域を居住誘導区域と設定し、将来にわたって持続可能な都市づくりを進めることとしています。</li> <li>そこで、コンパクトな都市構造と都市機能を維持する一定規模の人口を将来にわたって確保することを示す指標として、「居住誘導内の人口密度」を設定します。</li> </ul>
目標値設定の考え方	<ul style="list-style-type: none"> <li>目標値は、平成27年(2015年)の人口密度を維持するものとして設定 ※令和7年(2025年)何もしない場合の居住誘導区域の人口密度は、 <b>51.5</b>人/ha ※P137参照</li> </ul>
指標の定義	<p>居住誘導区域内の人口密度(人/ha) =居住誘導区域内の人口(人) ÷ 居住誘導区域面積(ha)</p> <p><u>居住誘導区域内の人口の計測方法</u></p> <ul style="list-style-type: none"> <li>国勢調査・統計地理情報データに格納される基本単位区(調査区)毎の人口を基に、居住誘導区域に含まれる基本単位区の人口の合計値</li> <li>ただし、基本単位区が居住誘導区域内外にまたがる場合は、建物棟数案分により計測</li> </ul>

変更後

変更前

目標値4 自主防災マニュアルの策定率(%)

基準値: 50%  
(令和3年(2021年))



目標値: 100%  
(令和7年(2025年))

目標値設定の考え方	<ul style="list-style-type: none"> <li>● 災害が発生した際には、「自分の身は自分で守る」という自助と、「自分たちの地域は自分たちで守る」という共助の働きが重要となる。それらと「防災関係機関の取組」の公助が連携し、地域の防災力を向上させることが重要となる。</li> <li>● 自治会や自主防災組織等で、いざという時に迅速かつ的確に活動できるようにすることが大切であり、そのためのマニュアル策定が必要である。</li> </ul>
目標値設定の考え方	<ul style="list-style-type: none"> <li>● 目標値は、自主防災マニュアルを久留米市内全校区で作成するものとして設定</li> </ul>
指標の定義	<p><u>自主防災マニュアルの策定率(%)</u>  <math display="block">= \frac{\text{自主防災マニュアル策定済校区}}{\text{久留米市内全校区(46校区)}}</math></p>

(新設)

変更後

変更前

目標値5 内水ハザードマップ（道路冠水注意マップ除く）の整備率（%）

基準値：—  
（令和3年(2021年)）



目標値：100%  
（令和7年(2025年)）

目標値設定の考え方	<ul style="list-style-type: none"> <li>● <u>内水氾濫とは、局地的大雨いわゆるゲリラ豪雨などにより、雨水が急激に水路や河川などに集まるため排水が追い付かず、内水が地表に溢れて引き起こされる浸水区域を想定するものである。</u></li> <li>● <u>現時点は内水ハザードマップとして道路冠水注意マップを作成済であるが、近年、内水被害が多発しており、より詳細に身近に起こる浸水リスクの周知を図る必要がある。</u></li> </ul>
目標値設定の考え方	<ul style="list-style-type: none"> <li>● <u>目標値は、内水ハザードマップを各河川流域において整備するものとして設定</u></li> </ul>
指標の定義	<p><u>内水ハザードマップ(道路冠水注意マップ除く)の整備率(%)</u>  <u>= 内水ハザードマップ整備済河川流域 ÷ 各河川流域(18流域)</u></p> <p>※対象河川流域  <u>下弓削川、江川、金丸川、池町川、大刀洗川、陣屋川、山ノ井川、筒川、安武川、不動川、藤町川、上津荒木川、野添川、大谷川、三光川、夫婦木川、発心川、堺川</u></p>

(新設)

変更後

変更前

**目標値6 洪水標識の設置率(%)**

基準値：—  
(令和3年(2021年))



目標値:100%  
(令和7年(2025年))

目標値 設定の 考え方	<ul style="list-style-type: none"><li>● <u>水防法の改正にともない、浸水想定区域の指定・公表と洪水ハザードマップの作成が進む中、これらの洪水に関する情報の普及推進が必要であり、洪水ハザードマップの理解を深める取組として、洪水痕跡の保存や、街頭での水位情報の提供等が重要である。</u></li><li>● <u>洪水ハザードマップの更なる普及啓発、住民の水害に対する危機意識の醸成のため「まるごとまちごとハザードマップ」の取組により、市内各所に洪水標識を設置し、水害リスクの周知を図る。</u></li></ul>
目標値 設定の 考え方	<ul style="list-style-type: none"><li>● <u>目標値は、洪水標識を各校区において設置するものとして設定</u></li></ul>
指標の 定義	<u>洪水標識の設置率(%)</u> <u>= 洪水標識設置済校区 ÷ 久留米市内全校区(46校区)</u>

(新設)

変 更 後	変 更 前
<p><b>参考資料</b></p>	<p><b>参考資料</b></p>
<p>1. 国立社会保障・人口問題研究所の将来推計人口結果</p> <p style="text-align: center;"><u>略（変更なし）</u></p> <p>2. 地域別カルテ（人口、人口密度、都市機能の人口カバー率、誘導区域図）</p> <p>✓ 「4. 居住誘導区域」「5. 都市機能誘導区域」で定めた各誘導区域における人口、都市機能のカバー率、区域など、地域毎の現状について整理します。</p>	<p>1. 国立社会保障・人口問題研究所の将来推計人口結果</p> <p style="text-align: center;"><u>略（変更なし）</u></p> <p>2. 地域別カルテ（人口、人口密度、都市機能の人口カバー率、誘導区域図）</p> <p>✓ 「4. 居住誘導区域」「5. 都市機能誘導区域」で定めた各誘導区域における人口、都市機能のカバー率、区域など、地域毎の現状について整理します。</p>

変更後

①久留米地域

人口

	人口				地区全体に占める割合				年齢3区分別人口の割合											
	H27 (2015)	R7 (2025)	R17 (2035)	R32 (2050)	H27 (2015)	R7 (2025)	R17 (2035)	R32 (2050)	H27 (2015)			R7 (2025)			R17 (2035)			R32 (2050)		
									0~14歳	15~64歳	65歳以上	0~14歳	15~64歳	65歳以上	0~14歳	15~64歳	65歳以上	0~14歳	15~64歳	65歳以上
都市機能誘導区域	83,049	79,745	74,404	63,441	42%	43%	43%	42%	14%	63%	23%	12%	59%	28%	11%	56%	33%	10%	50%	40%
居住誘導区域	144,763	138,984	129,680	110,983	74%	74%	74%	74%	14%	63%	23%	12%	59%	28%	11%	57%	32%	10%	51%	39%
居住誘導区域外	39,760	38,158	35,561	30,664	20%	20%	20%	21%	15%	62%	24%	12%	60%	28%	11%	58%	31%	10%	51%	39%
用途地域	184,523	177,142	165,241	141,647	94%	94%	95%	95%	14%	62%	23%	12%	60%	28%	11%	57%	32%	10%	51%	39%
用途白地地域	11,246	10,397	9,357	7,678	6%	6%	5%	5%	12%	58%	30%	11%	54%	34%	10%	54%	36%	10%	50%	40%
地区全体	195,769	187,539	174,598	149,325					14%	62%	24%	12%	59%	28%	11%	57%	32%	10%	51%	39%

人口密度

	面積 (ha)	可住地 面積 (ha)	人口密度 (人/ha)				可住地人口密度 (人/ha)			
			H27 (2015)	R7 (2025)	R17 (2035)	R32 (2050)	H27 (2015)	R7 (2025)	R17 (2035)	R32 (2050)
都市機能誘導区域	1,215.6	771.3	68.3	65.6	61.2	52.2	107.7	103.4	96.5	82.3
居住誘導区域	2,363.7	1,550.7	61.2	58.8	54.9	47.0	93.4	89.6	83.6	71.6
居住誘導区域外	912.7	562.5	43.6	41.8	39.0	33.6	70.7	67.8	63.2	54.5
用途地域	3,276.3	2,113.2	56.3	54.1	50.4	43.2	87.3	83.8	78.2	67.0
用途白地地域	3,607.0	2,644.6	3.1	2.9	2.6	2.1	4.3	3.9	3.5	2.9
地区全体	6,883.3	4,757.8	28.4	27.2	25.4	21.7	41.1	39.4	36.7	31.4

都市機能施設の人口カバー率

	誘導施設						その他の施設		
	医療施設			商業施設			高齢者福祉施設	児童福祉施設	
	内科	外科	小児科	デパート、スーパー	デパート、スーパー、コンビニ等	金融施設		幼稚園、認定こども園	保育園、認定こども園、認可外保育施設
都市機能誘導区域	100%	85%	95%	93%	99%	100%	99%	93%	99%
居住誘導区域	100%	79%	90%	89%	99%	95%	99%	86%	97%
居住誘導区域外	100%	78%	72%	79%	92%	86%	100%	56%	97%
用途地域	99%	79%	85%	87%	97%	93%	98%	79%	97%
地区全体	98%	78%	82%	84%	96%	90%	97%	75%	95%

50%以上~75%未満

50%未満

変更前

①久留米地域

人口

	人口				地区全体に占める割合				年齢3区分別人口の割合											
	H27 (2015)	R7 (2025)	R17 (2035)	R32 (2050)	H27 (2020)	R7 (2025)	R17 (2035)	R32 (2050)	H27 (2020)			R7 (2025)			R17 (2035)			R32 (2050)		
									0~14歳	15~64歳	65歳以上	0~14歳	15~64歳	65歳以上	0~14歳	15~64歳	65歳以上	0~14歳	15~64歳	65歳以上
都市機能誘導区域	84,453	81,098	75,677	64,547	43%	43%	43%	43%	14%	63%	23%	12%	59%	28%	11%	56%	33%	10%	50%	40%
居住誘導区域	146,801	140,933	131,498	112,553	75%	75%	75%	75%	14%	63%	23%	12%	60%	28%	11%	57%	32%	10%	51%	39%
居住誘導区域外	37,722	36,209	33,743	29,094	19%	19%	19%	19%	15%	61%	24%	12%	60%	28%	11%	58%	31%	10%	51%	39%
用途地域	184,523	177,142	165,241	141,647	94%	94%	95%	95%	14%	62%	23%	12%	60%	28%	11%	57%	32%	10%	51%	39%
用途白地地域	11,246	10,397	9,357	7,678	6%	6%	5%	5%	12%	58%	30%	11%	54%	34%	10%	54%	36%	10%	50%	40%
地区全体	195,769	187,539	174,598	149,325					14%	62%	24%	12%	59%	28%	11%	57%	32%	10%	51%	39%

人口密度

	面積 (ha)	可住地 面積 (ha)	人口密度 (人/ha)				可住地人口密度 (人/ha)			
			H27 (2015)	R7 (2025)	R17 (2035)	R32 (2050)	H27 (2020)	R7 (2025)	R17 (2035)	R32 (2050)
都市機能誘導区域	1,255.3	794.3	67.3	64.6	60.3	51.4	106.3	102.1	95.3	81.3
居住誘導区域	2,419.5	1,580.2	60.7	58.2	54.3	46.5	92.9	89.2	83.2	71.2
居住誘導区域外	856.8	533.1	44.0	42.3	39.4	34.0	70.8	67.9	63.3	54.6
用途地域	3,276.3	2,113.2	56.3	54.1	50.4	43.2	87.3	83.8	78.2	67.0
用途白地地域	3,607.0	2,644.6	3.1	2.9	2.6	2.1	4.3	3.9	3.5	2.9
地区全体	6,883.3	4,757.8	28.4	27.2	25.4	21.7	41.1	39.4	36.7	31.4

都市機能施設の人口カバー率

	誘導施設						その他の施設		
	医療施設			商業施設			高齢者福祉施設	児童福祉施設	
	内科	外科	小児科	デパート、スーパー	デパート、スーパー、コンビニ等	金融施設		幼稚園、認定こども園	保育園、認定こども園、認可外保育施設
都市機能誘導区域	100%	85%	94%	93%	99%	100%	99%	92%	99%
居住誘導区域	100%	79%	89%	89%	99%	95%	99%	85%	97%
居住誘導区域外	100%	77%	75%	79%	92%	86%	100%	58%	98%
用途地域	99%	79%	85%	87%	97%	93%	98%	79%	97%
地区全体	98%	78%	82%	84%	96%	90%	97%	75%	95%

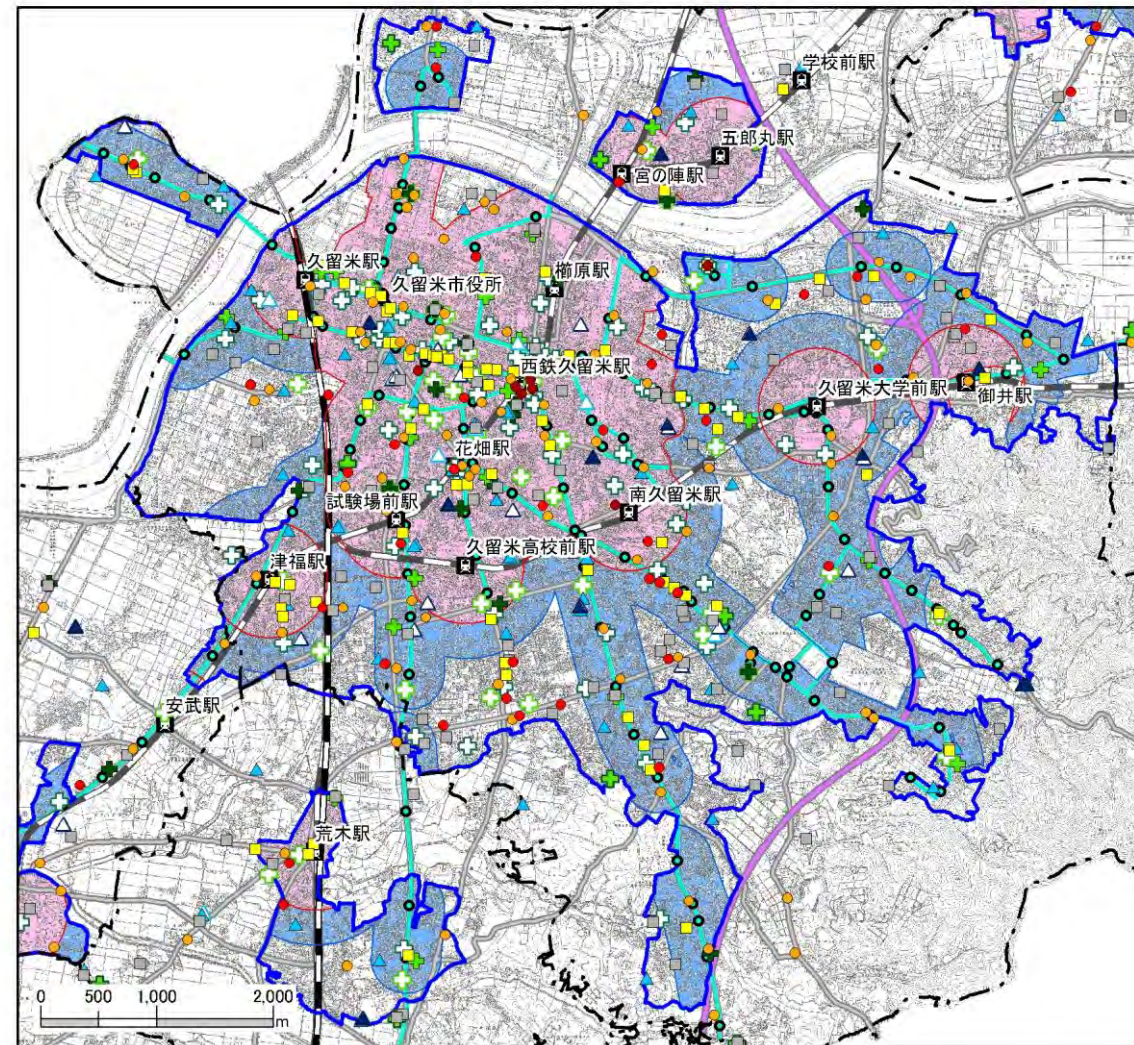
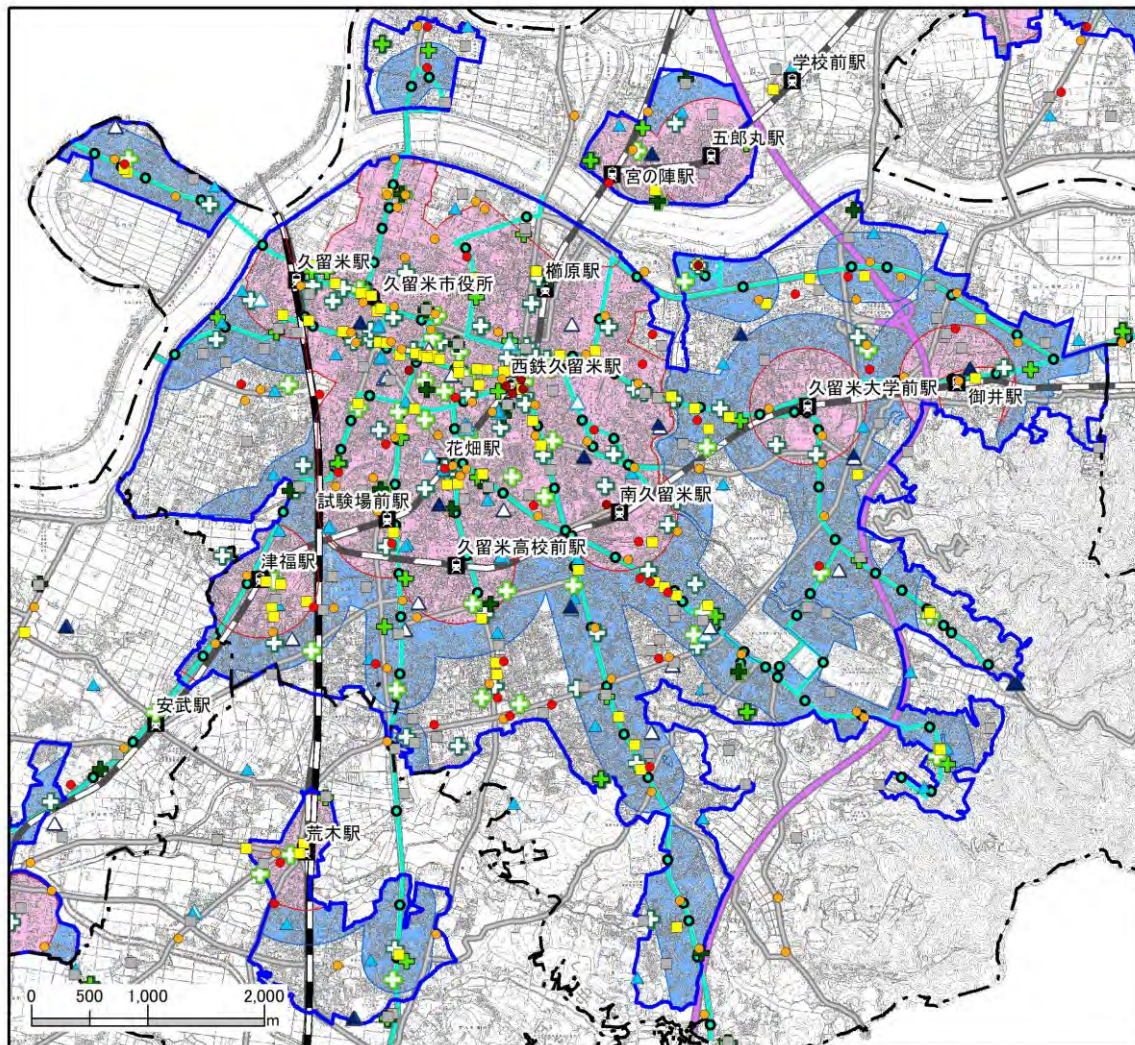
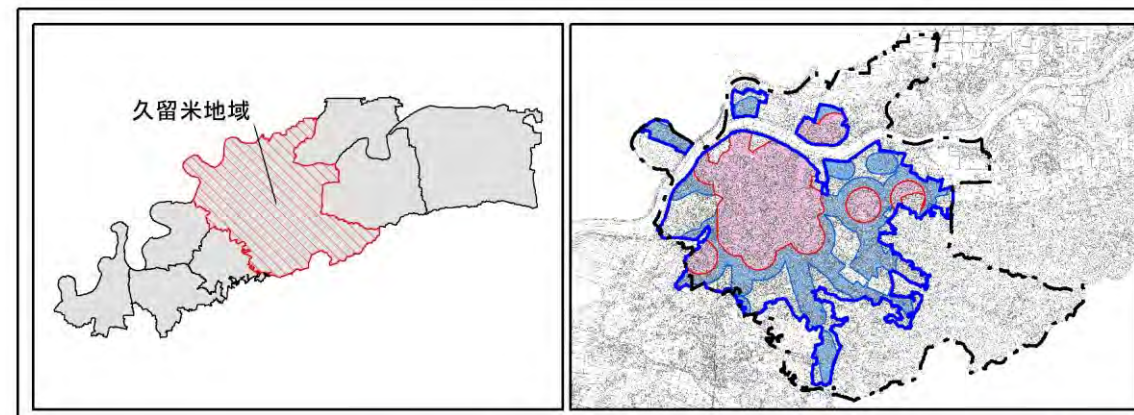
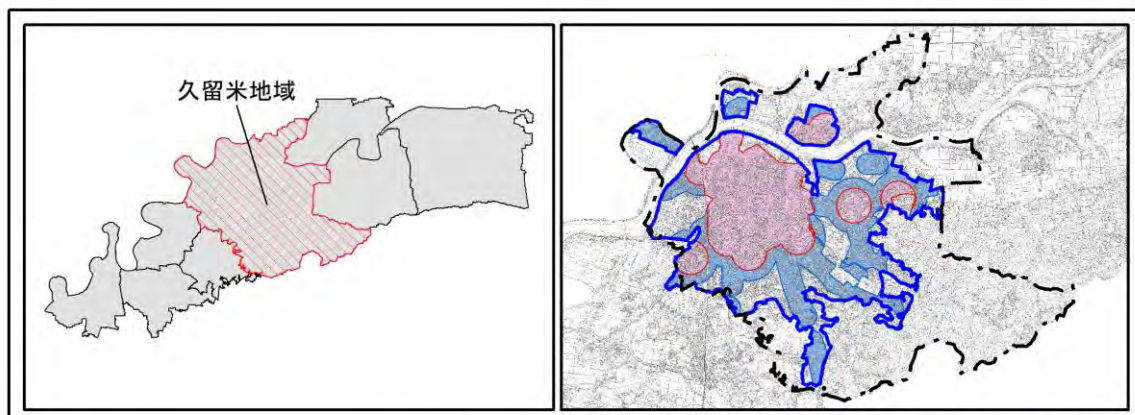
50%以上~75%未満

50%未満



区域図

区域図



- |             |                         |             |         |
|-------------|-------------------------|-------------|---------|
| 居住誘導区域      | 市役所・総合支所                | 医療施設(内科・外科) | 高齢者福祉施設 |
| 都市機能誘導区域    | 鉄道駅                     | 医療施設(内科)    | 認定こども園  |
| 市街化区域等      | バス停留所                   | 医療施設(外科)    | 幼稚園     |
| 地域界         | バス路線<br>(基幹・広域幹線・中心拠点内) | 医療施設(小児科)   | 保育園     |
| 高速自動車国道     | デパート                    | スーパー等       | 認可外保育施設 |
| 主要道路(国道・県道) | コンビニエンスストア              | 金融施設        |         |

- |             |                         |             |         |
|-------------|-------------------------|-------------|---------|
| 居住誘導区域      | 市役所・総合支所                | 医療施設(内科・外科) | 高齢者福祉施設 |
| 都市機能誘導区域    | 鉄道駅                     | 医療施設(内科)    | 認定こども園  |
| 市街化区域等      | バス停留所                   | 医療施設(外科)    | 幼稚園     |
| 地域界         | バス路線<br>(基幹・広域幹線・中心拠点内) | 医療施設(小児科)   | 保育園     |
| 高速自動車国道     | デパート                    | スーパー等       | 認可外保育施設 |
| 主要道路(国道・県道) | コンビニエンスストア              | 金融施設        |         |

変 更 後	変 更 前
<p><b>②善導寺地域</b></p> <p>人口            ↓            <u>略(変更なし)</u></p> <p>都市機能施設の人口カバー率</p> <p>区域図              <u>略(変更なし)</u></p>	<p><b>②善導寺地域</b></p> <p>人口            ↓            <u>略(変更なし)</u></p> <p>都市機能施設の人口カバー率</p> <p>区域図              <u>略(変更なし)</u></p>
<p><b>③荒木地域</b></p> <p>人口            ↓            <u>略(変更なし)</u></p> <p>都市機能施設の人口カバー率</p> <p>区域図              <u>略(変更なし)</u></p>	<p><b>③荒木地域</b></p> <p>人口            ↓            <u>略(変更なし)</u></p> <p>都市機能施設の人口カバー率</p> <p>区域図              <u>略(変更なし)</u></p>