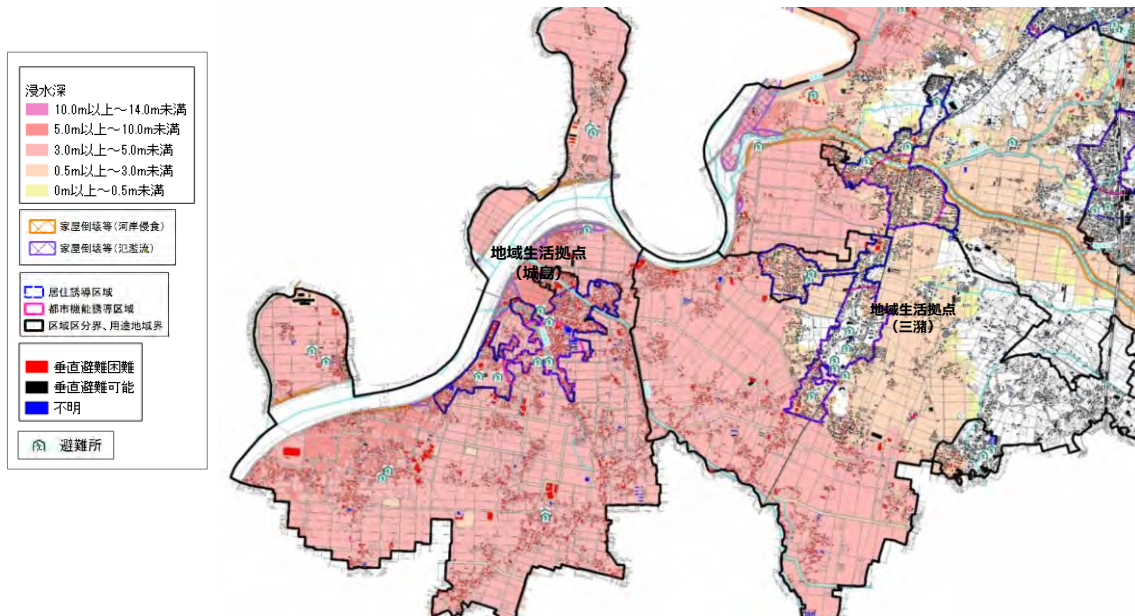


## (8) 西部地区(城島・三潴)

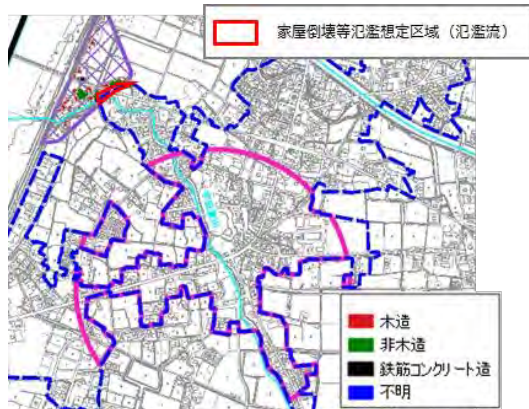
### ① 浸水ハザード(最大ハザード) × 建築物(階数) + 避難所



- 筑後川沿いに、想定最大規模の洪水時に建築物が倒壊するおそれがある家屋倒壊等氾濫想定区域が指定されている。
- 城島・三潴地区は、筑後川の想定最大浸水深よりも高潮による想定最大浸水深が大きく、高潮による浸水リスクも考慮する必要がある。
- 三潴総合支所周辺は想定最大規模による浸水のおそれがないが、犬塚駅周辺に0.5m以上3m未満の浸水が指定されており、垂直避難困難な建築物が存在する。

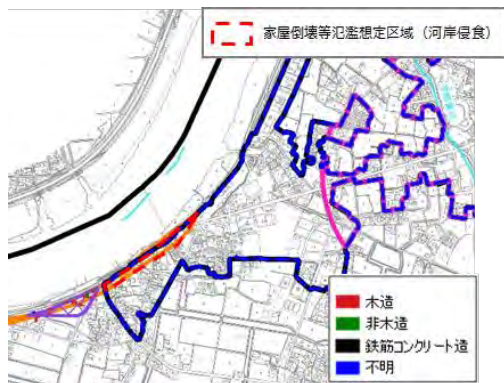
## ② 浸水ハザード(家屋倒壊等氾濫想定区域) × 建築物(木造・非木造) + 用途地域

### 城島地区(誘導区域西側)



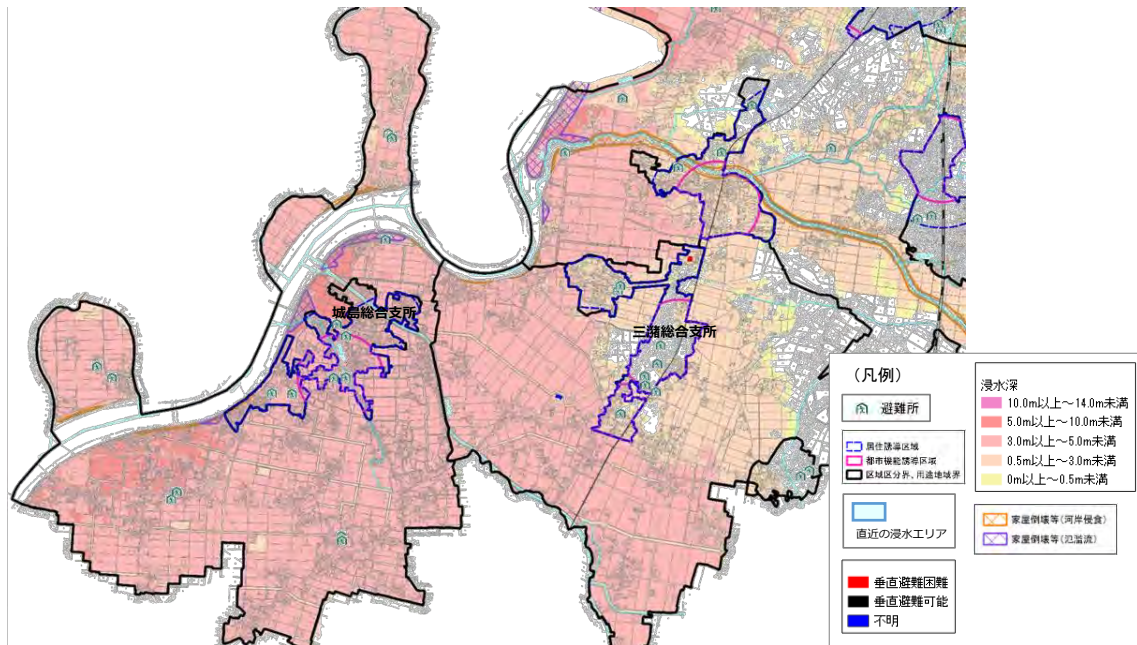
○筑後川の家屋倒壊等氾濫想定区域（氾濫流）の指定がある当該地域は、準工業地域であるが、建築物はない。

### 城島地区(誘導区域西側)



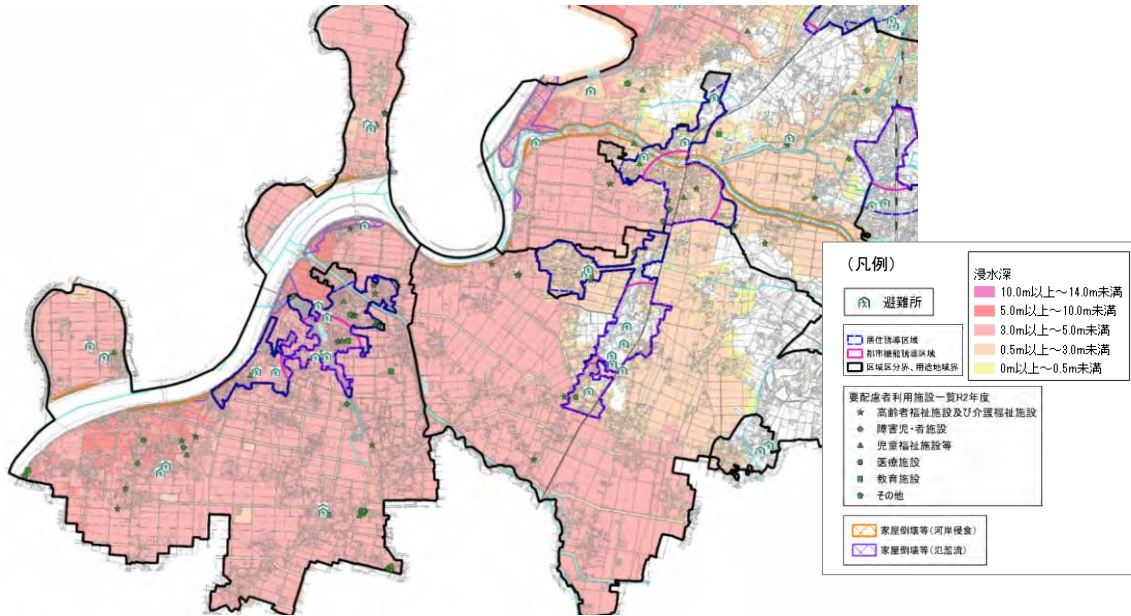
○筑後川の家屋倒壊等氾濫想定区域（河岸侵食）が指定される当該地域は、準工業地域、第1種住居地域であり、主に木造の戸建て住宅が建築されている。

③ 浸水ハザード(最大ハザード) × 自走式立体駐車場(階数)



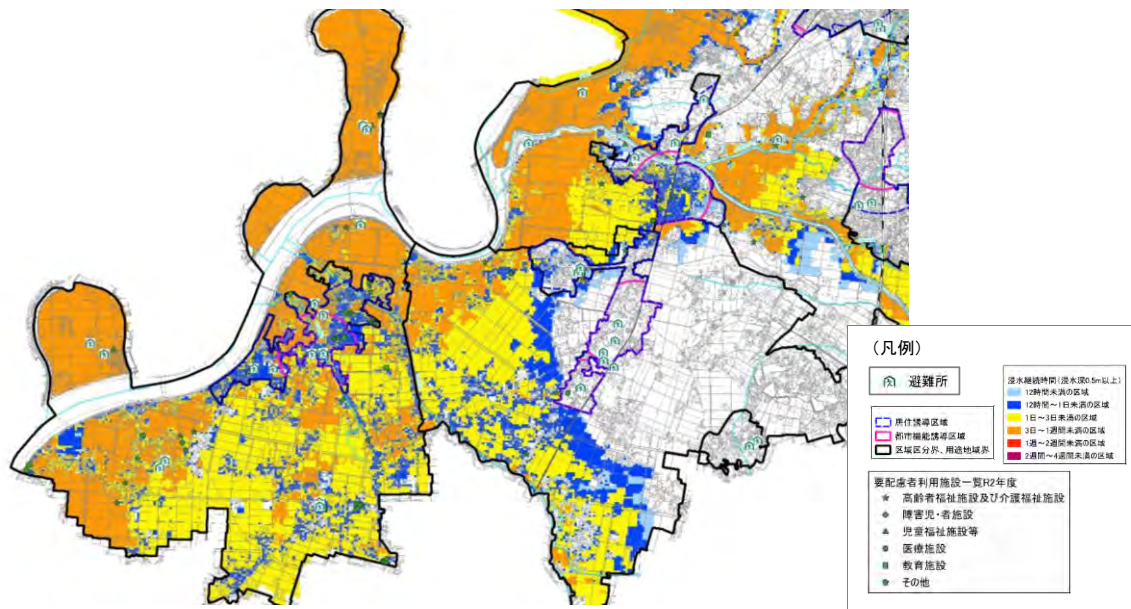
○城島地区、三漕地区においては、自走式立体駐車場はほとんど立地していない。

#### ④ 浸水ハザード(最大ハザード) × 要配慮者利用施設 + 避難所



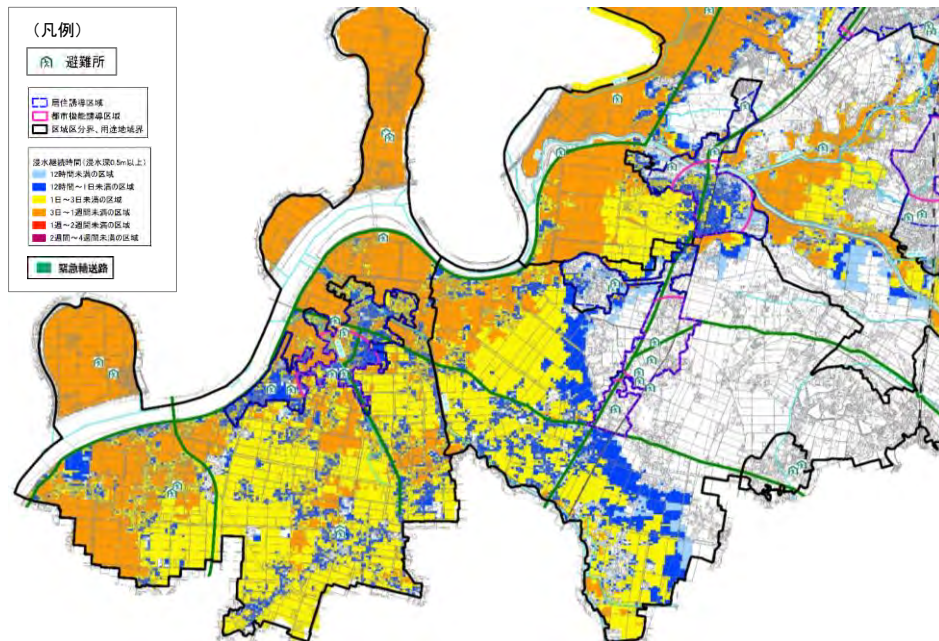
- 城島・三潁地区においては、高潮浸水想定区域の浸水深が大きくなっており、特に城島地区は、ほとんどの要配慮者利用施設が3m以上の区域に立地している。
- 三潁地区の誘導区域内に立地する施設の想定最大浸水深は3m未満となっているが、誘導区域外に立地している「高齢者福祉施設及び介護福祉施設」については浸水深が3m以上となっている。

#### ④' 浸水ハザード(L2浸水継続時間) × 要配慮者利用施設 + 避難所



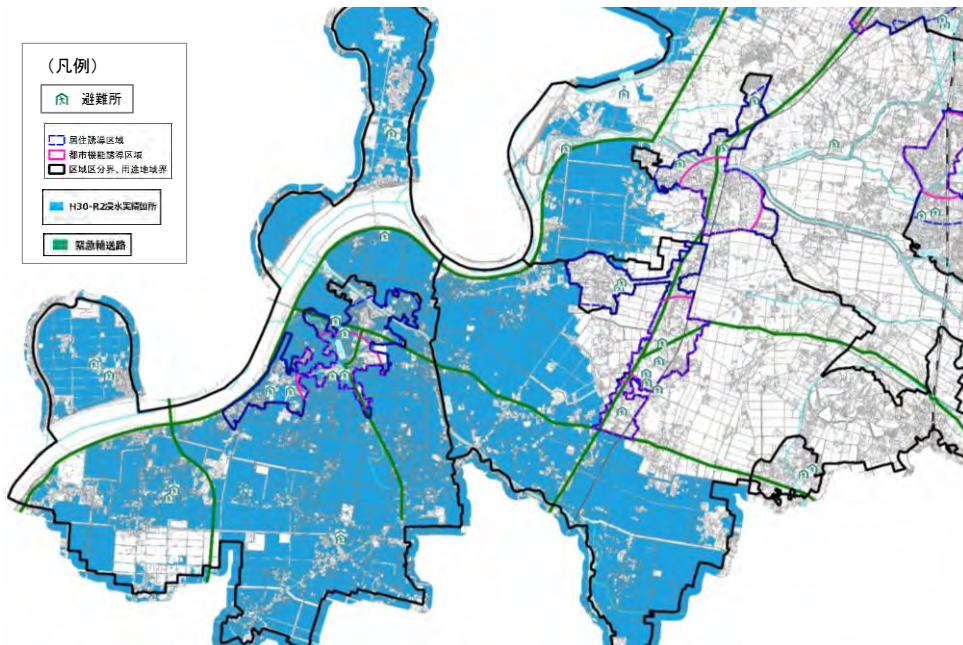
- 城島・三潁地区の居住誘導区域内に立地している施設は、浸水継続時間が1日未満となる地域に多い。
- 居住誘導区域外においては、浸水継続時間が3日から1週間程度となる地域に要配慮者利用施設が立地している。

### ⑤ 浸水ハザード(浸水継続時間) × 緊急輸送路 + 避難所



- 三潁地区の居住誘導区域内は、浸水継続時間が3日以上となる地域はほとんどない。
- 城島地区の居住誘導区域内において、浸水継続時間が3日から1週間程度となる地域を通行する緊急輸送路がある。

### ⑤' 浸水ハザード(直近の浸水) × 緊急輸送路 + 避難所



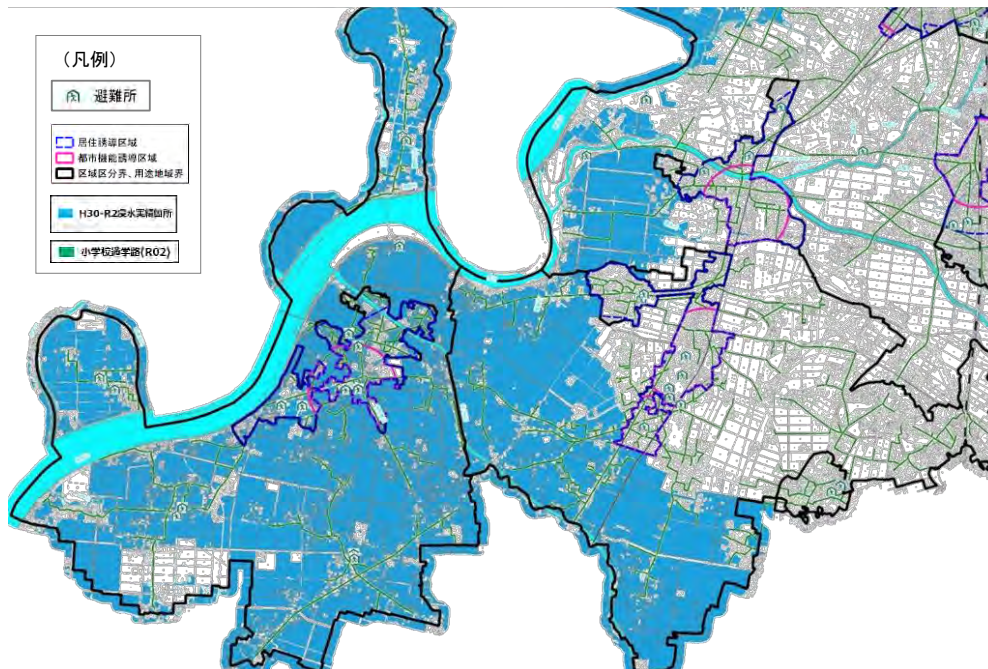
- 三潁地区において、直近の大雨で浸水する地域を通行する緊急輸送路がある。
- 城島地区は総合支所を含む広範囲において、近年の豪雨により浸水被害が発生しており、直近の大雨で浸水する地域を通行する緊急輸送路は通行止めが発生している。

⑦ 浸水ハザード(道路冠水注意マップ) × 通学路(避難路) + 避難所



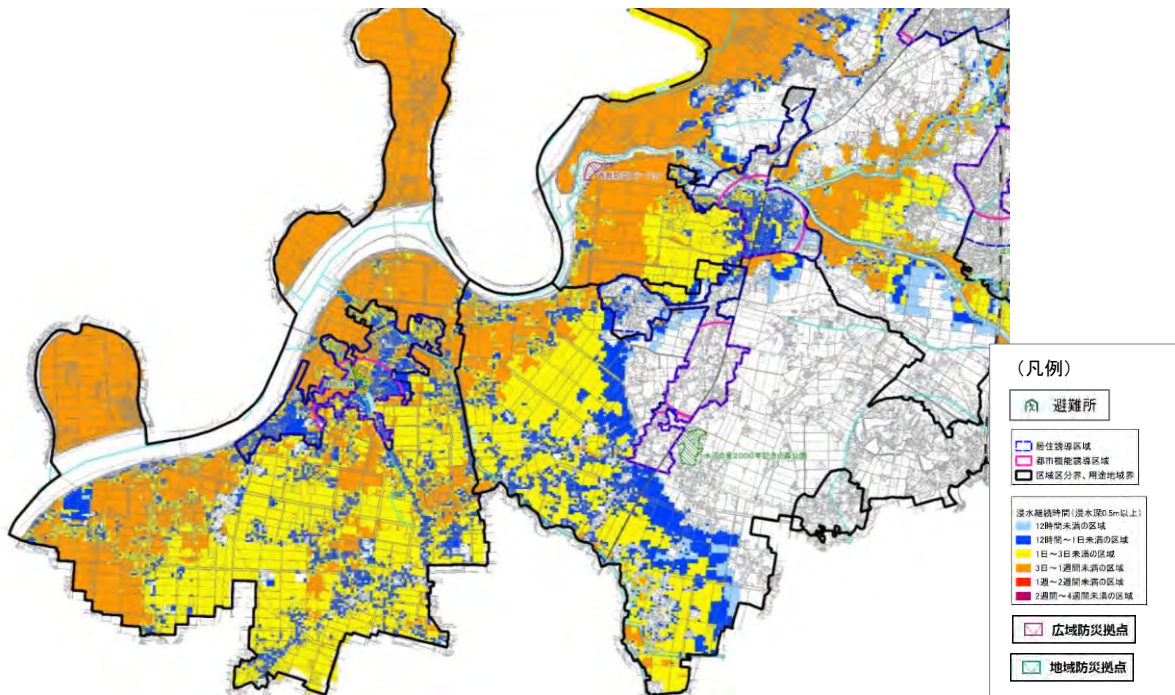
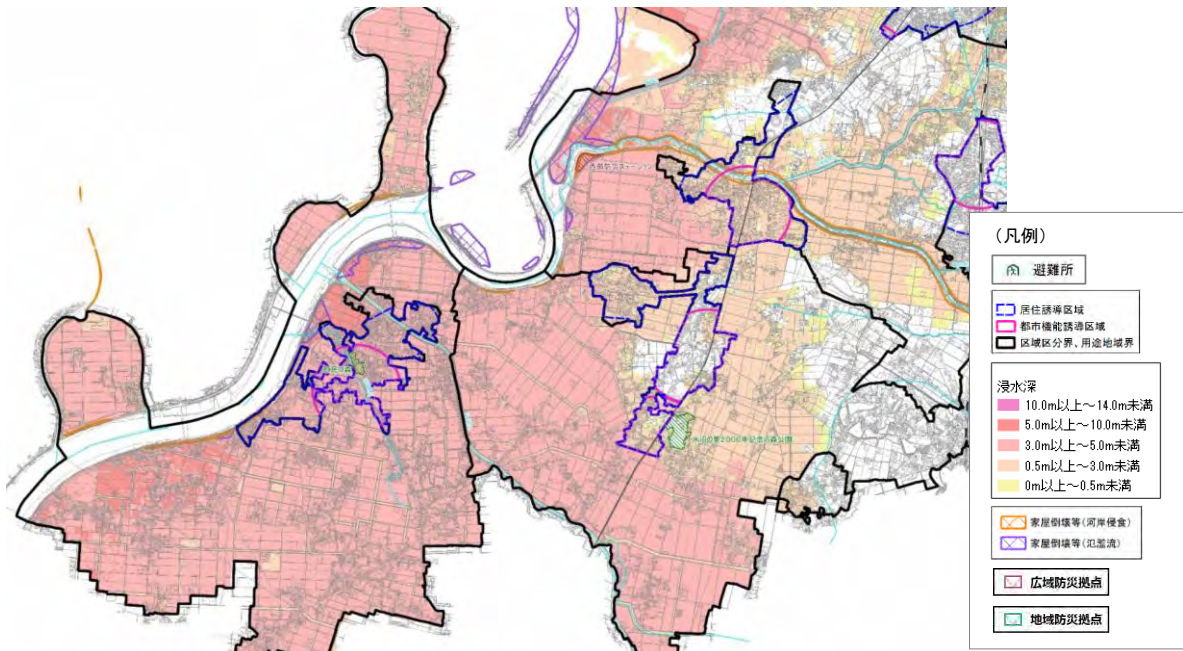
○道路冠水注意マップと通学路が重なっている道路が一部ある。

⑦' 浸水ハザード(直近の浸水箇所) × 通学路(避難路) + 避難所



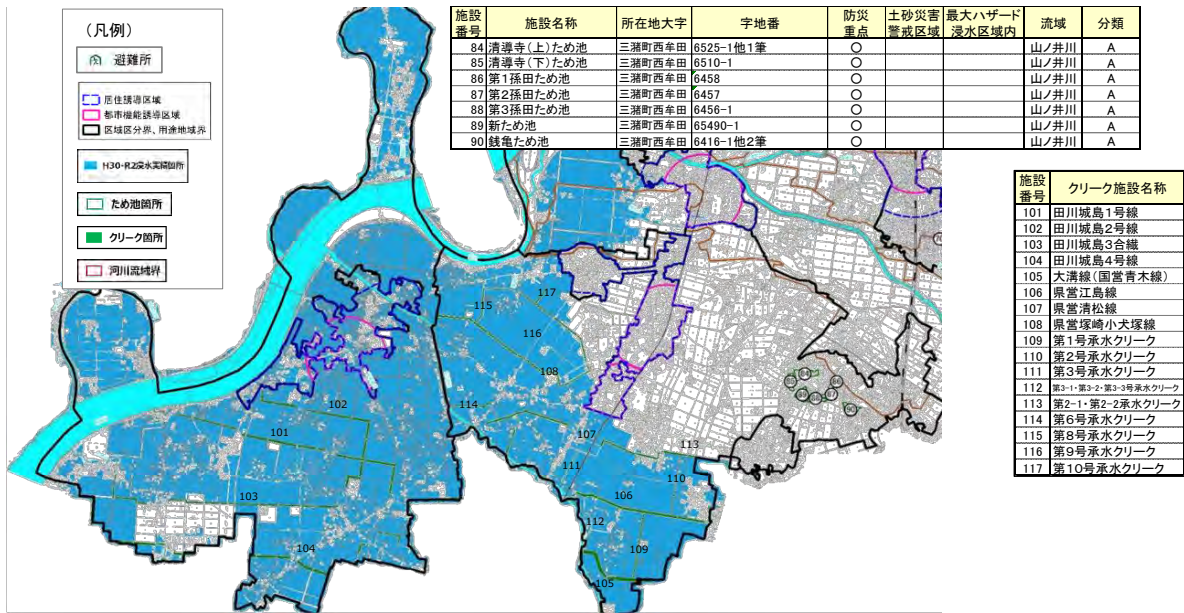
○城島地区は総合支所を含む広範囲において、近年の豪雨により浸水被害が発生しており、直近の大雨でも通学路のほとんどが浸水した。  
 ○三潴地区の居住誘導区域内は浸水した実績はほとんどないが、居住誘導区域外は浸水した実績がある道路を通学路に指定している。

- ⑧ 浸水ハザード(最大ハザード) × 公園
- ⑧' 浸水ハザード(浸水継続時間) × 公園



○復旧活動の拠点として、活用可能な公園が配置されている。  
 (復旧活動場所として防災機能の拡充が必要な公園がある)

## ⑨ 浸水ハザード(直近の浸水箇所) × ため池・クリーク



- 浸水被害が生じている流域に事前放流での活用可能なため池が存在している。
- 直近の浸水により被害が広範囲に生じている城島地区は、事前放流可能なクリークが存在する。