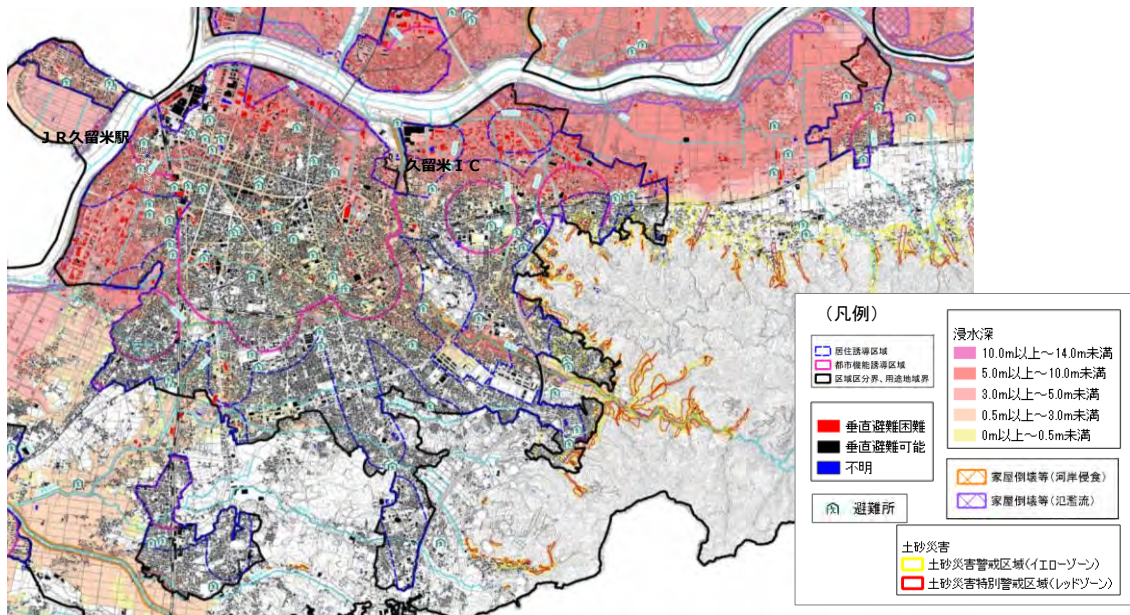


## (2) 中心拠点広域地区(中心拠点除く)

### ① 浸水ハザード(最大ハザード) × 建築物(階数) + 避難所



- 高良川沿いに、想定最大規模の洪水時に家屋が倒壊するおそれがある家屋倒壊等氾濫想定区域が指定されている。
- 高良川に近接する地域は、想定最大規模の洪水時に浸水深が5m以上となっており、垂直避難可能な建築物が少ない。
- 高良川の上流部など、山沿いの土砂災害特別警戒区域及び警戒区域に住宅等が分布している。

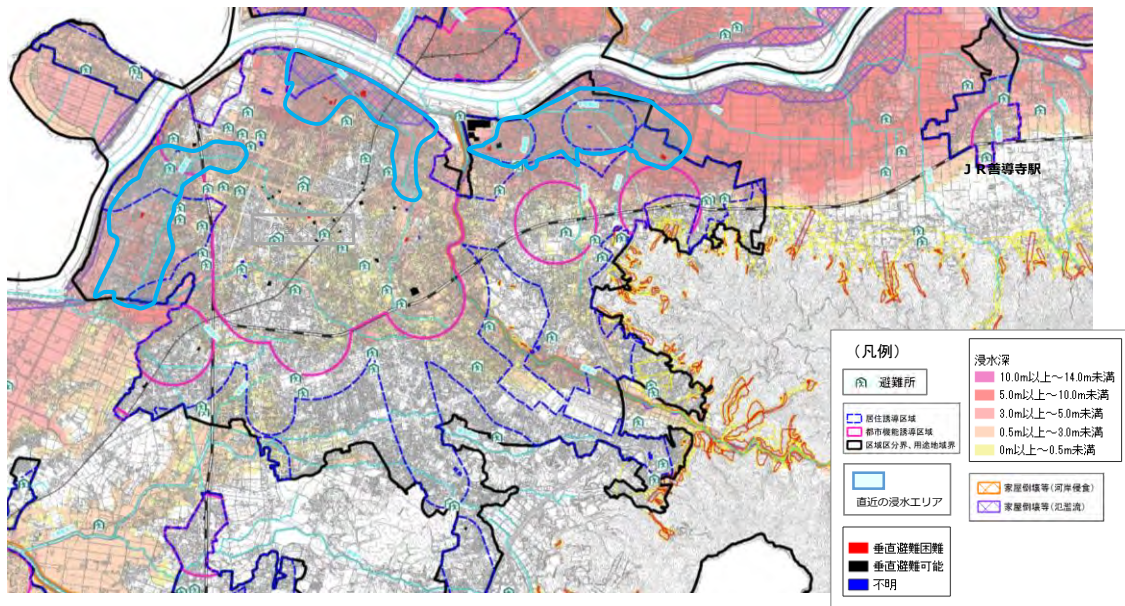
### ② 浸水ハザード(家屋倒壊等氾濫想定区域) × 建築物(木造・非木造) + 用途地域

#### 野中地区(誘導区域東側)



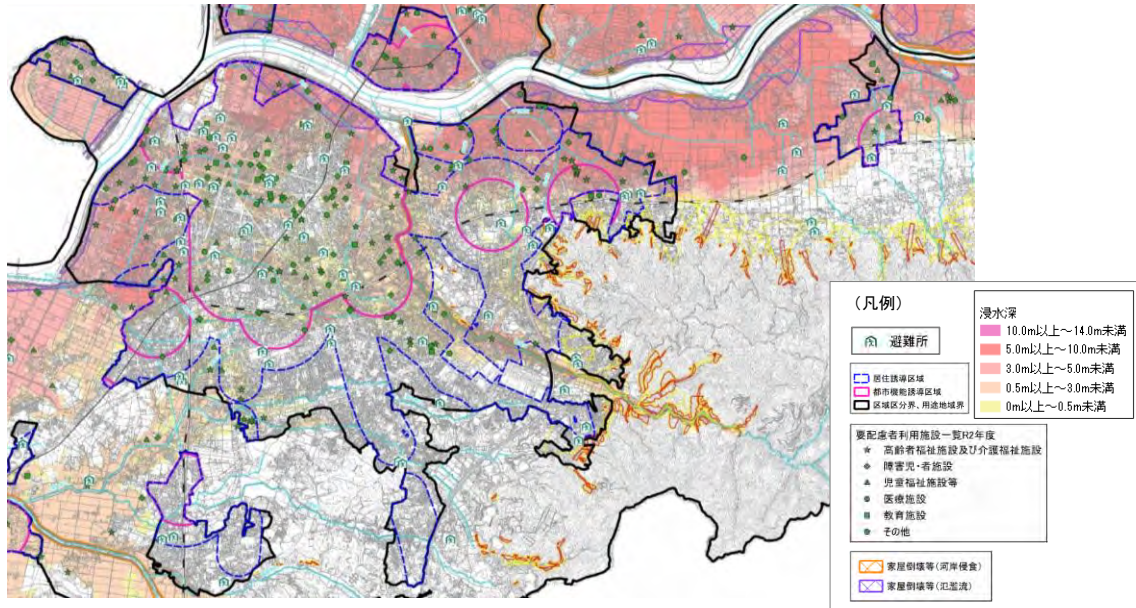
- 高良川の家屋倒壊等氾濫想定区域(河岸侵食)で指定される当該地域は、第1種住居地域、第1種低層住居専用地域であり、主に木造の戸建て住宅が建築されている。

### ③ 浸水ハザード(最大ハザード) × 自走式立体駐車場(階数)



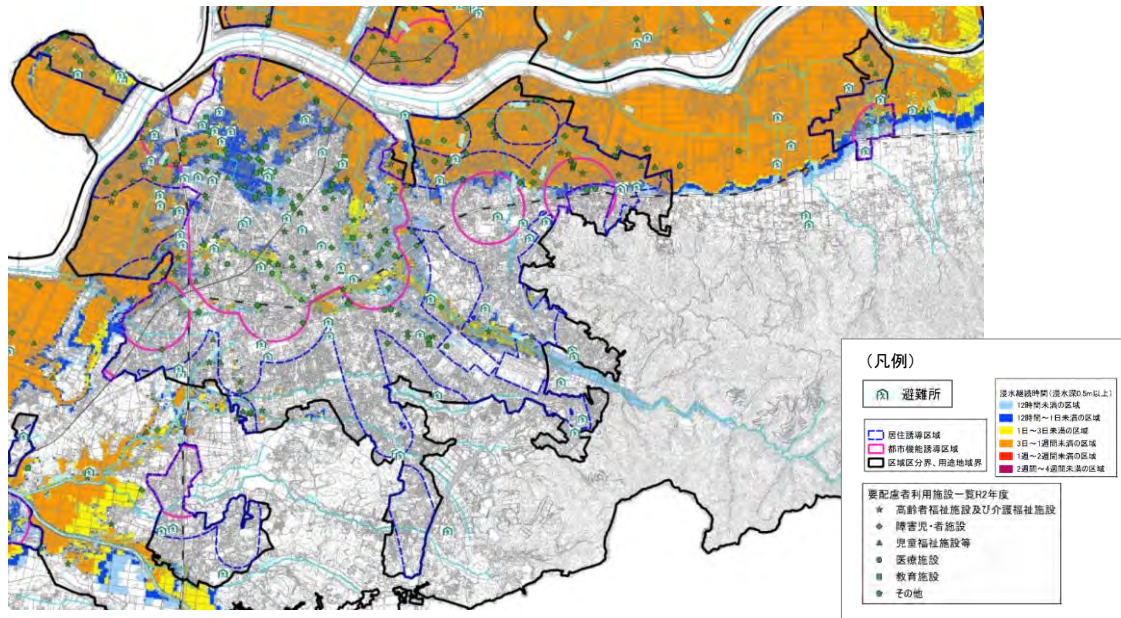
○自走式立体駐車場は、中心拠点地区以外にほとんど立地していない。

#### ④ 浸水ハザード(最大ハザード) × 要配慮者利用施設 + 避難所



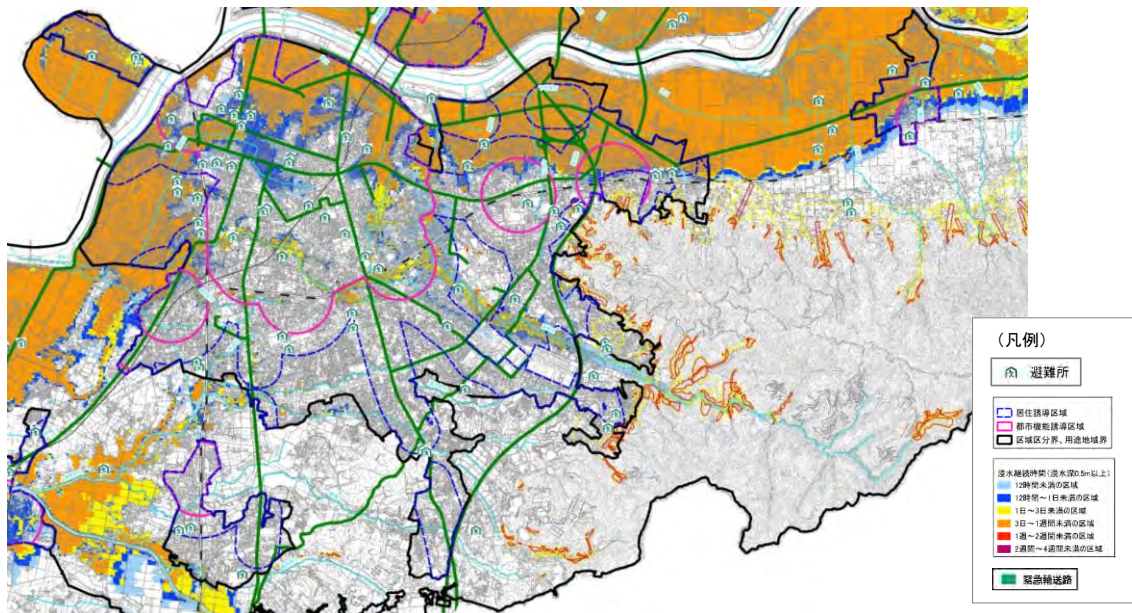
- 高良川の想定最大浸水深3m以下の区域に、要配慮者利用施設（病院、教育施設等）が立地している。
- 想定最大浸水深が比較的小さい地域に立地する施設もある。

#### ④' 浸水ハザード(L2浸水継続時間) × 要配慮者利用施設 + 避難所



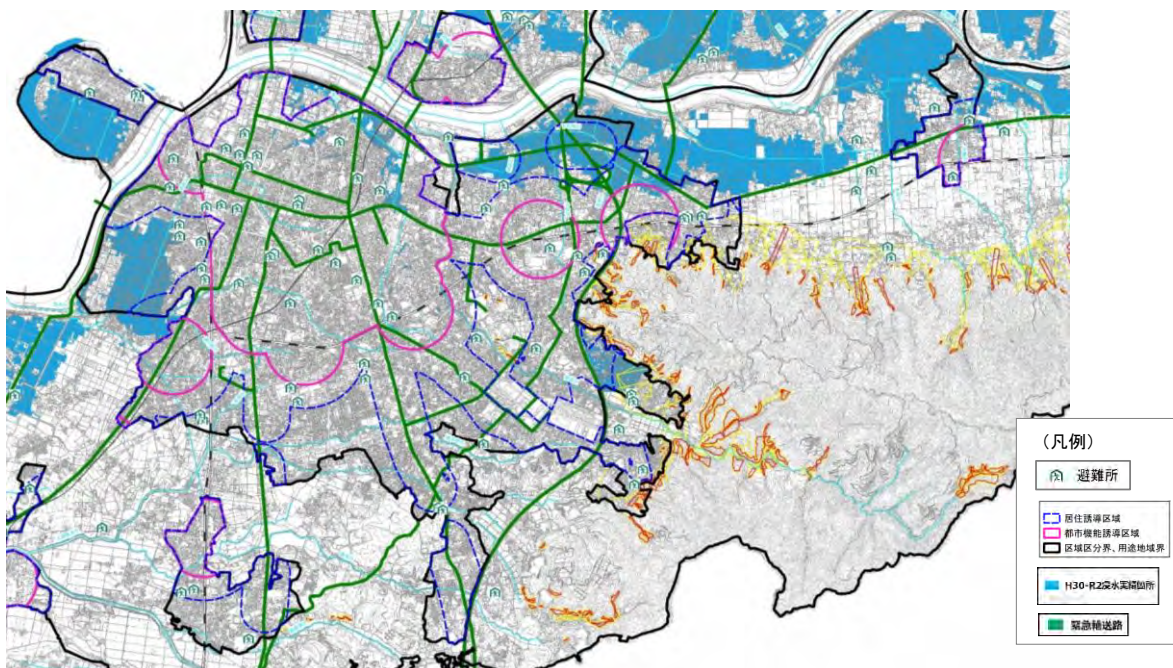
- 浸水継続時間が1日から3日程度となる地域に要配慮者利用施設が立地している。
- 想定最大浸水深が比較的小さい地域に立地する施設は、浸水継続時間は1日未満の地域となっている。

⑤ 浸水ハザード(浸水継続時間) × 緊急輸送路 + 避難所



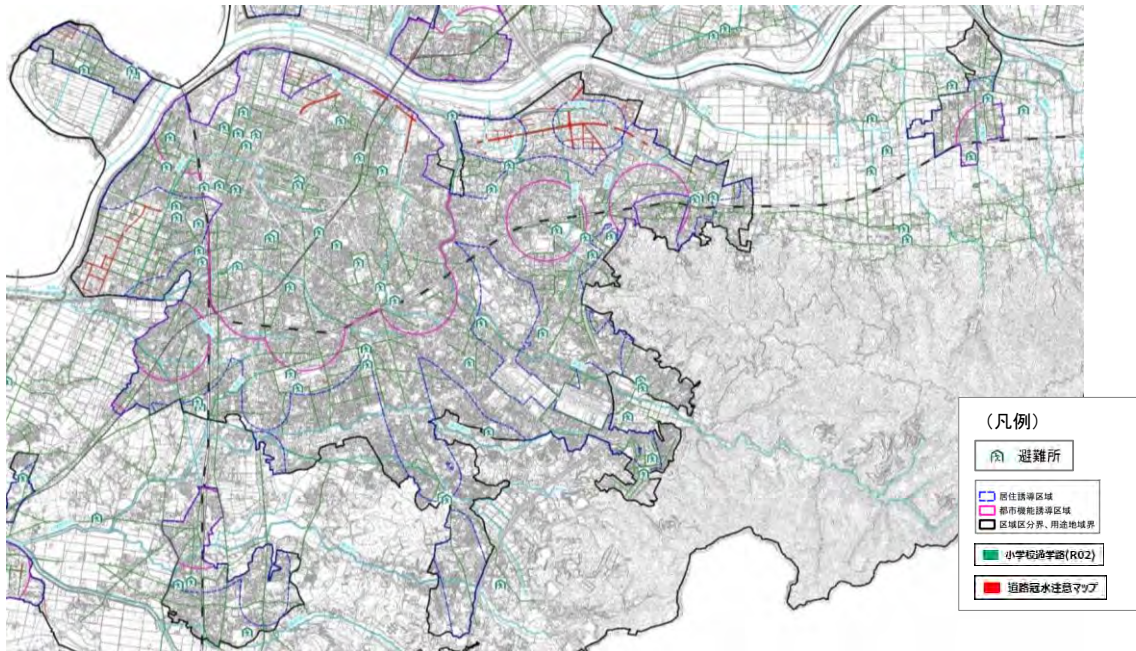
○浸水継続時間が3日から1週間程度となる地域を通行する緊急輸送路がある。

⑤' 浸水ハザード(直近の浸水) × 緊急輸送路 + 避難所



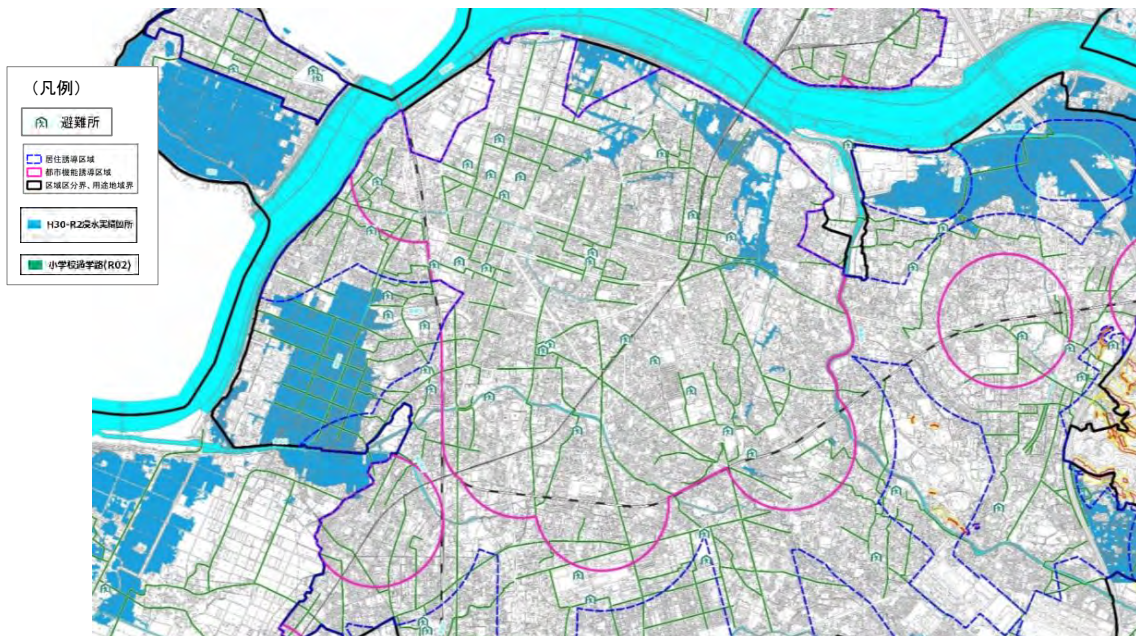
○中心拠点広域地区(中心拠点除く)において、緊急輸送路に指定される路線は直近の浸水被害が生じていない。

⑦ 浸水ハザード(道路冠水注意マップ) × 通学路(避難路) + 避難所



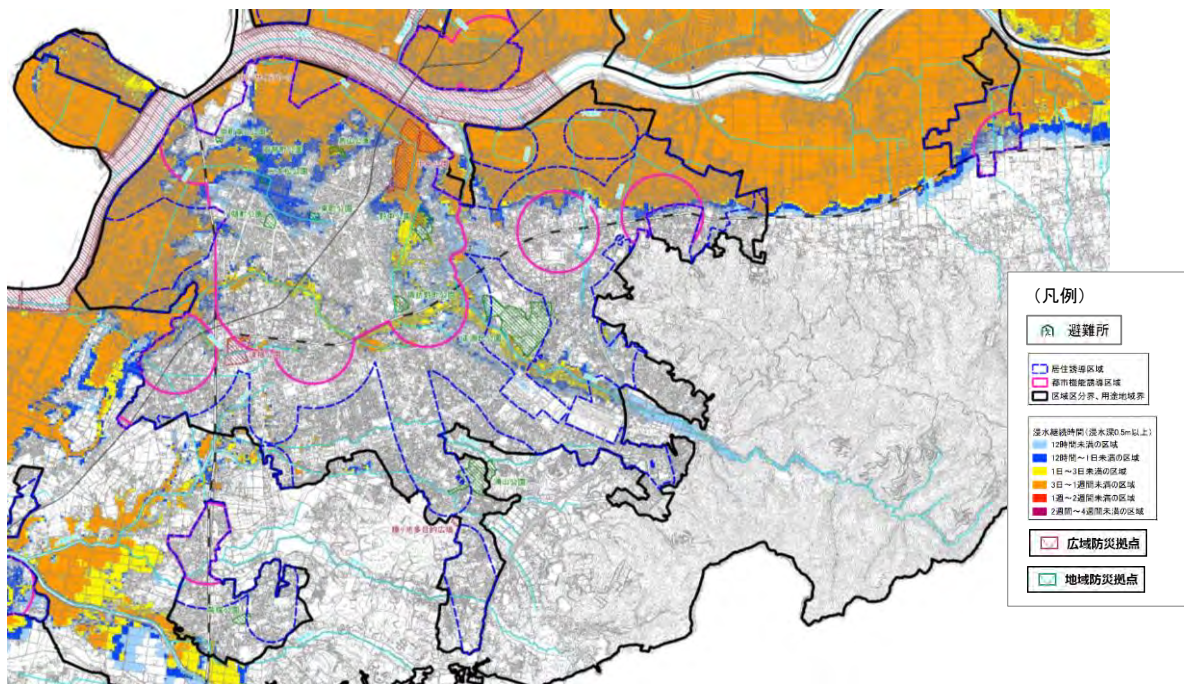
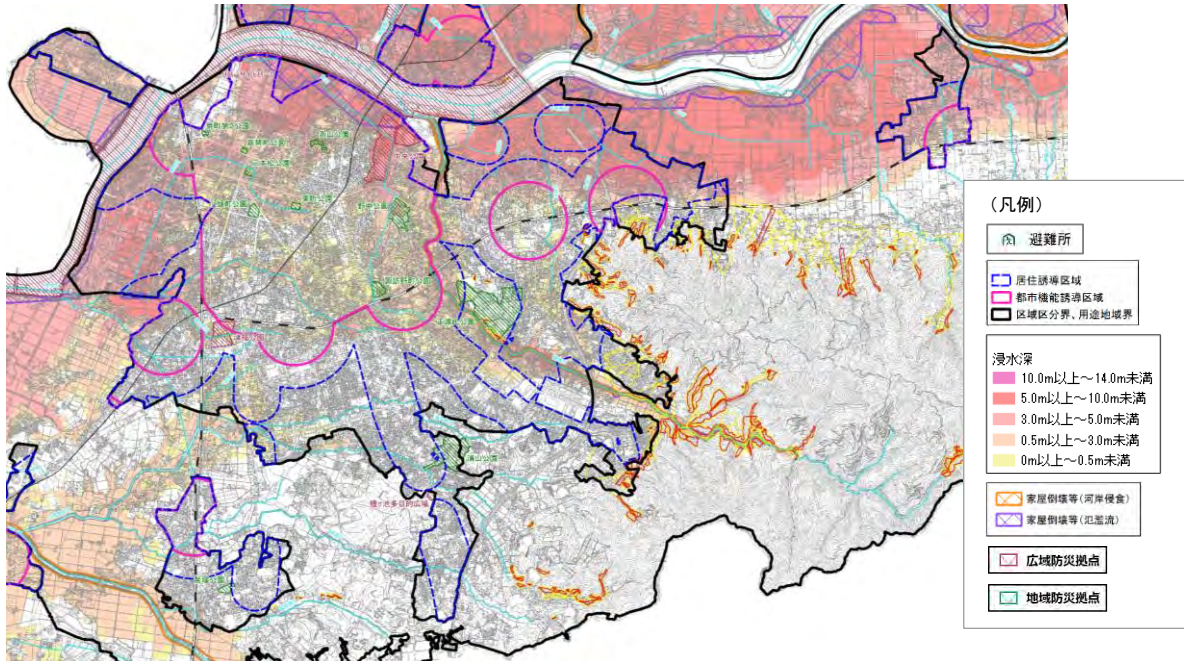
- 南1丁目の一部において、道路冠水注意マップと通学路が重なっている道路がある。
- 中心拠点広域地区（中心拠点除く）において、道路冠水はほとんど生じていない。

⑦' 浸水ハザード(直近の浸水箇所) × 通学路(避難路) + 避難所



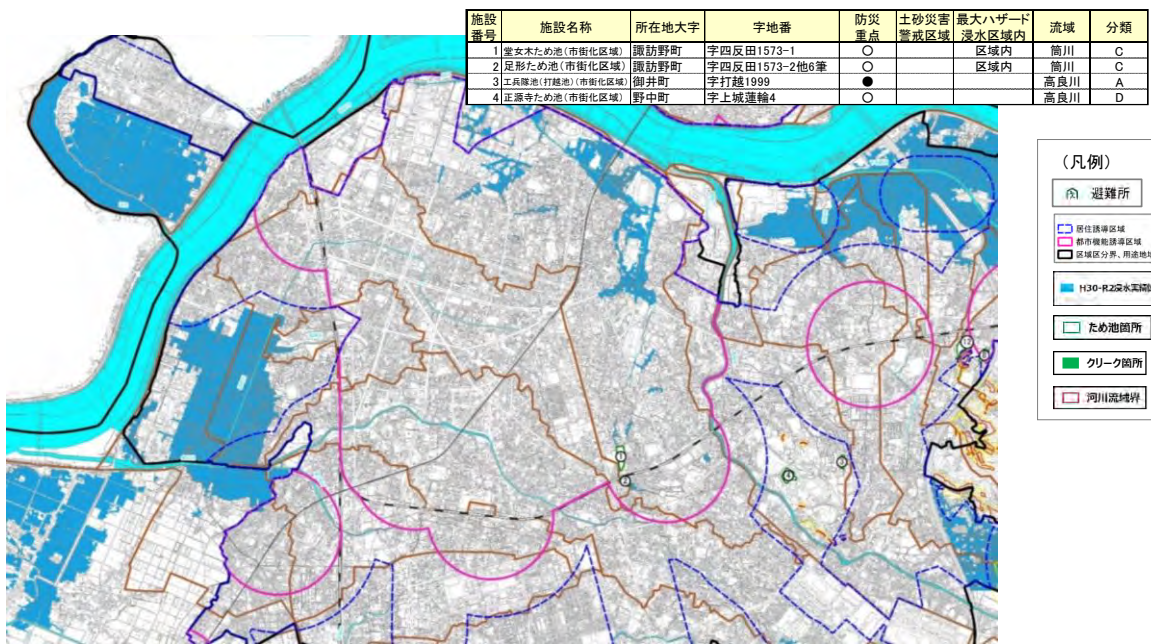
- 高良内町の一部において、近年の内水被害箇所と通学路が、重なっている道路がある。
- 中心拠点広域地区（中心拠点除く）において、道路冠水はほとんど生じていない。

- ⑧ 浸水ハザード(最大ハザード) × 公園
- ⑧' 浸水ハザード(浸水継続時間) × 公園



○復旧活動の拠点として、活用可能な公園が配置されている。  
(復旧活動場所として防災機能の拡充が必要な公園がある)

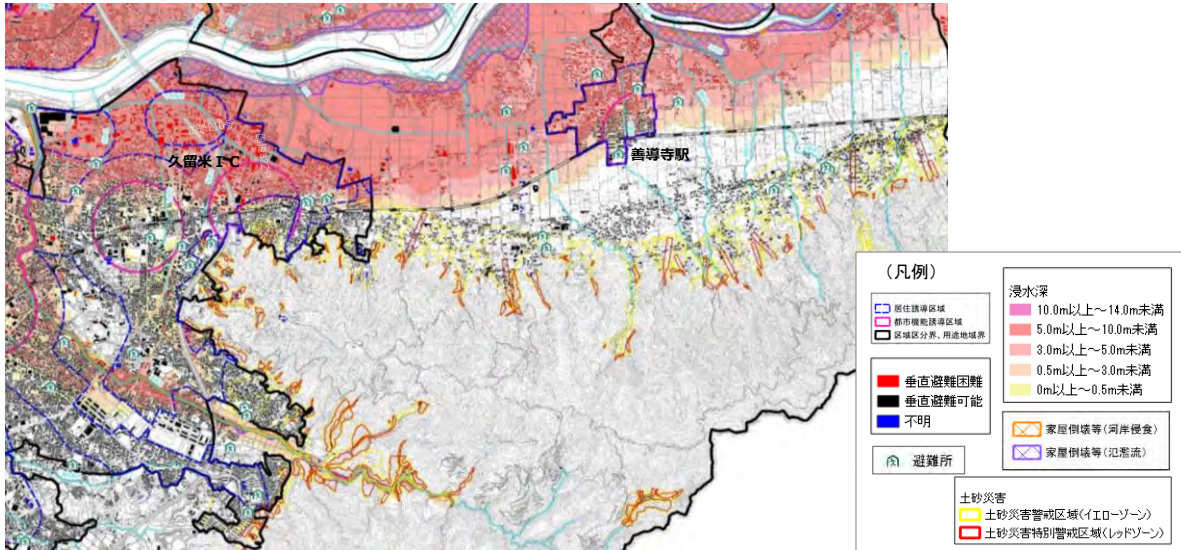
### ⑨ 浸水ハザード(直近の浸水箇所) × ため池・クレーク



○直近の浸水により被害が生じている流域の上流部にため池が存在している。

### (3) 東部地区(久留米IC・善導寺など)

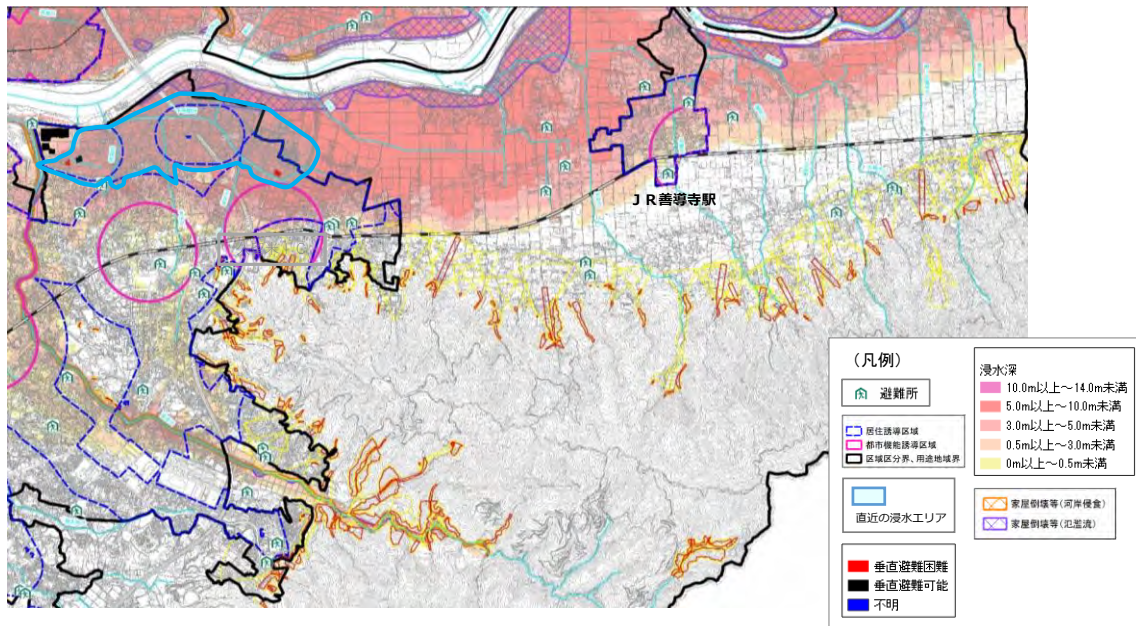
#### ① 浸水ハザード(最大ハザード) × 建築物(階数) + 避難所



- 筑後川に近接する地域は、想定最大規模の洪水時に浸水深が5 m以上となっており、垂直避難可能な建築物が少ない。
- 久留米 IC 北側付近の居住誘導区域内は産業が集積する地域であるが、垂直避難可能な建築物が少なく、避難所もほとんどない。
- 誘導区域内に、家屋倒壊等氾濫想定区域の指定はない。(土砂災害警戒区域は誘導区域から除外済み)

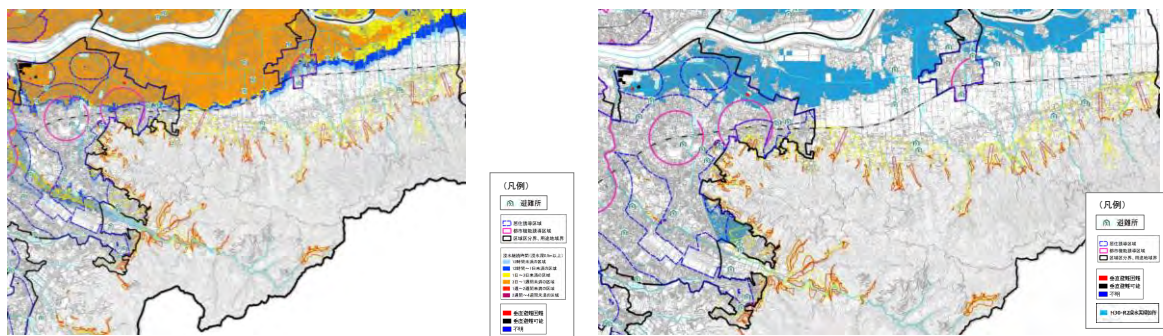


③ 浸水ハザード(最大ハザード) × 自走式立体駐車場(階数)



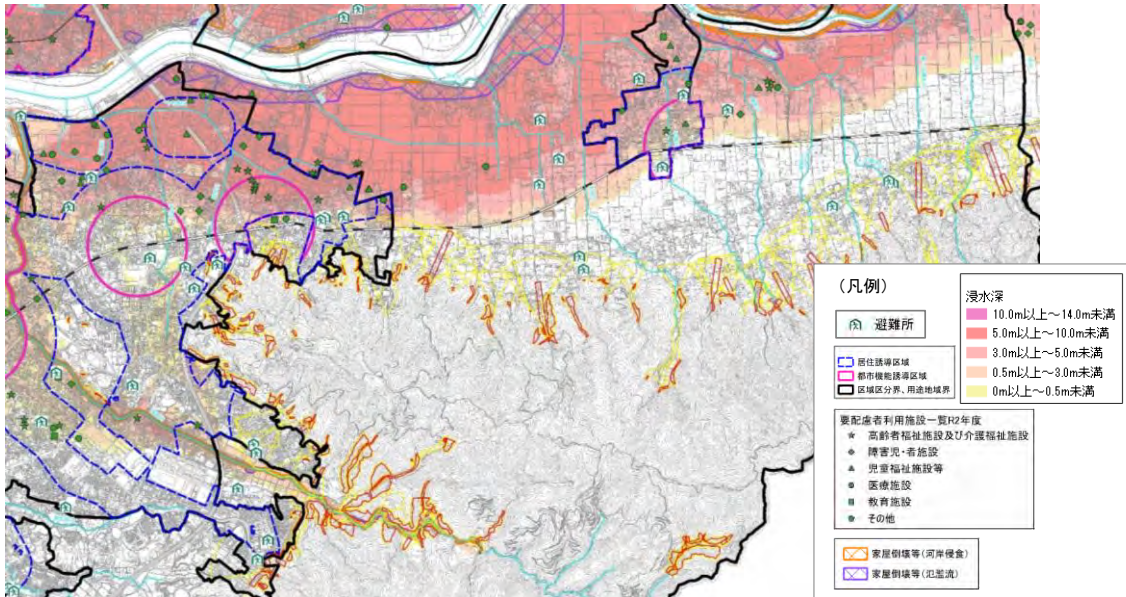
○想定最大浸水深より高い所に駐車スペースを有する民間の自走式立体駐車場があり、車での垂直避難が可能な施設が存在する。

③' 浸水ハザード(L2浸水継続時間) × 自走式立体駐車場(階数)  
 ③'' 浸水ハザード(直近の浸水箇所) × 自走式立体駐車場(階数)



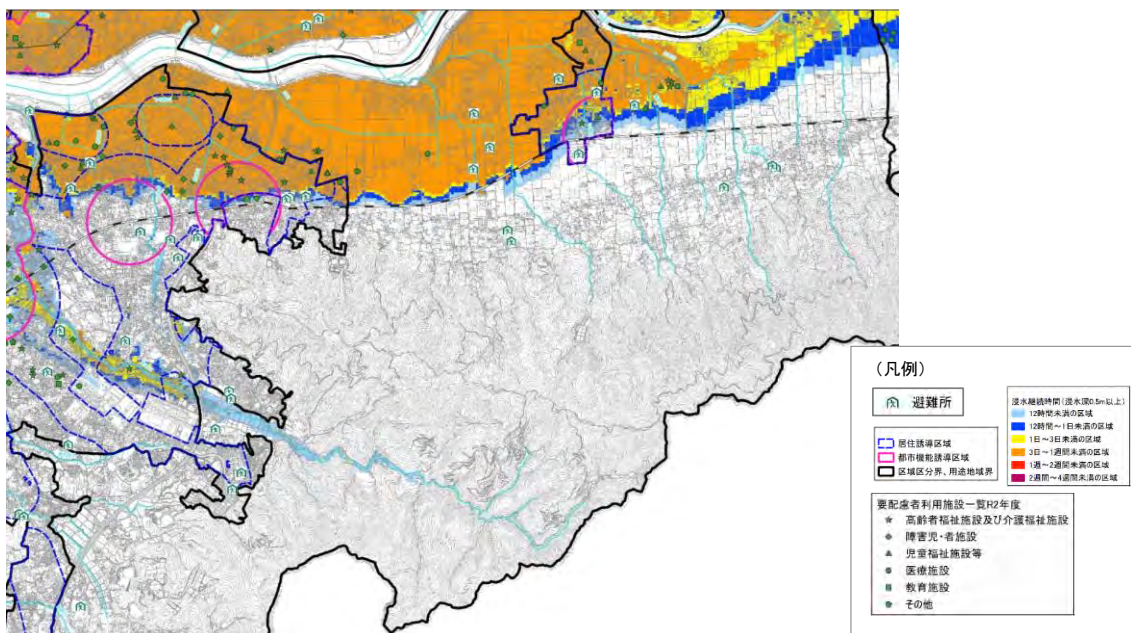
○想定最大浸水深より高い民間の自走式立体駐車場(商業施設等)があり、車での垂直避難が可能であるが、浸水継続時間が3日から1週間程度になるおそれがある。  
 ○近年の内水被害が生じているエリア内において、民間の自走式立体駐車場が存在する。

#### ④ 浸水ハザード(最大ハザード) × 要配慮者利用施設 + 避難所



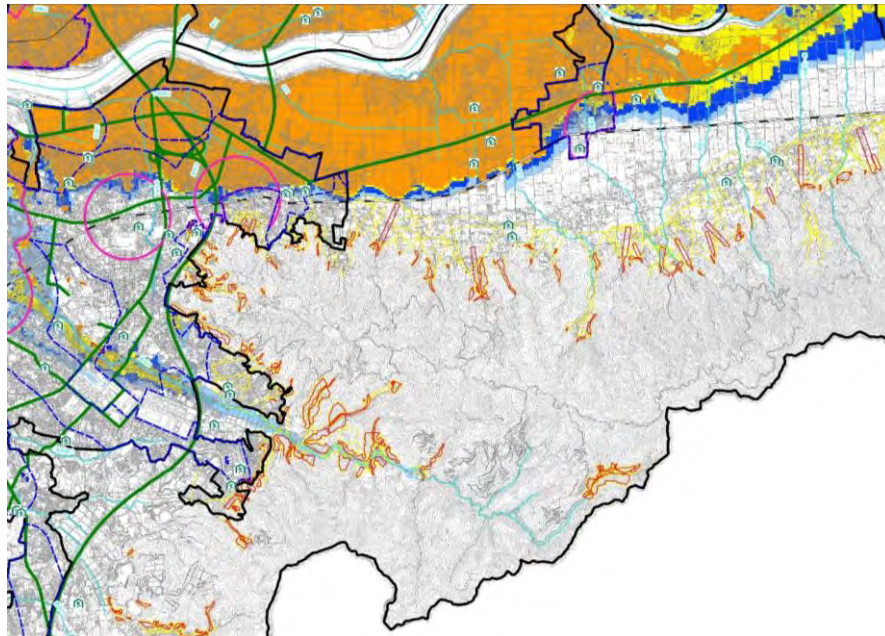
- 想定最大浸水深3m以上の区域(国道210号沿い)に多くの要配慮者利用施設が立地している。
- 善導寺地区においては、ほとんどの要配慮者利用施設が浸水想定区域内に立地している。

#### ④' 浸水ハザード(L2浸水継続時間) × 要配慮者利用施設 + 避難所



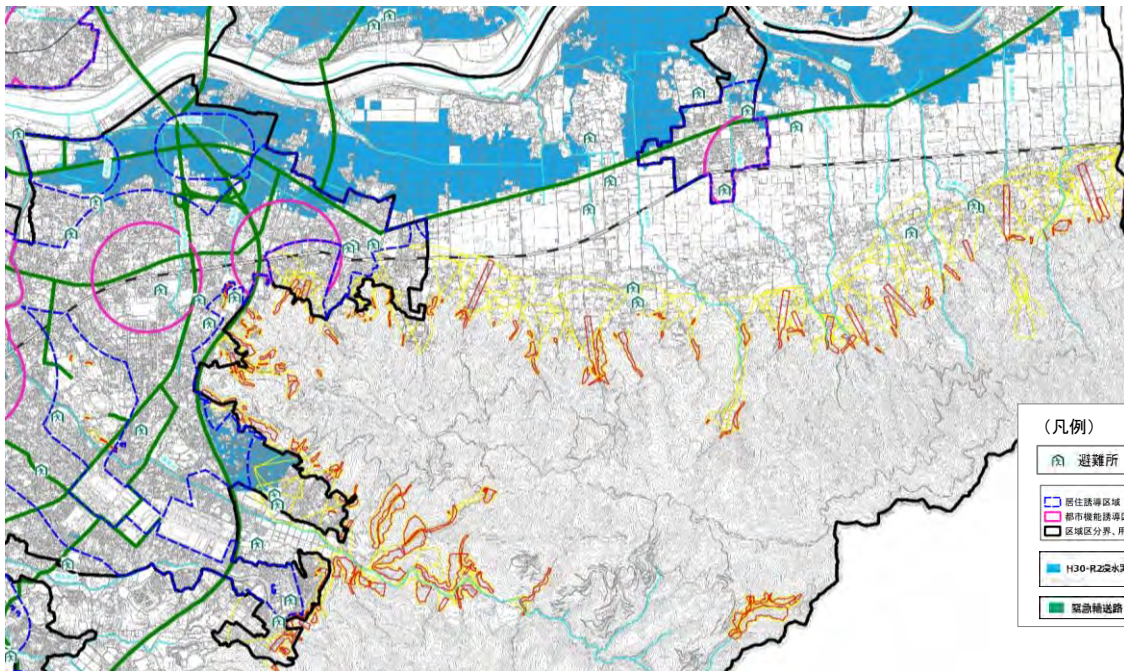
- 浸水継続時間が3日から1週間程度となる地域に要配慮者利用施設が立地している。

⑤ 浸水ハザード(浸水継続時間) × 緊急輸送路 + 避難所



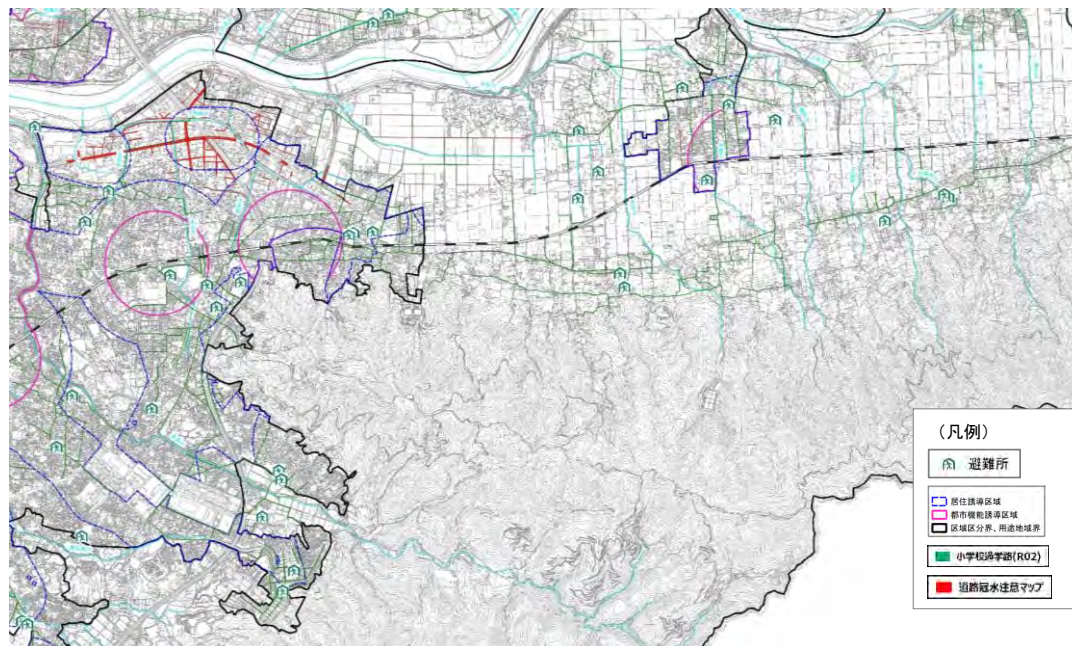
○浸水継続時間が3日から1週間程度となる地域を通行する緊急輸送路がある。

⑤' 浸水ハザード(直近の浸水) × 緊急輸送路 + 避難所



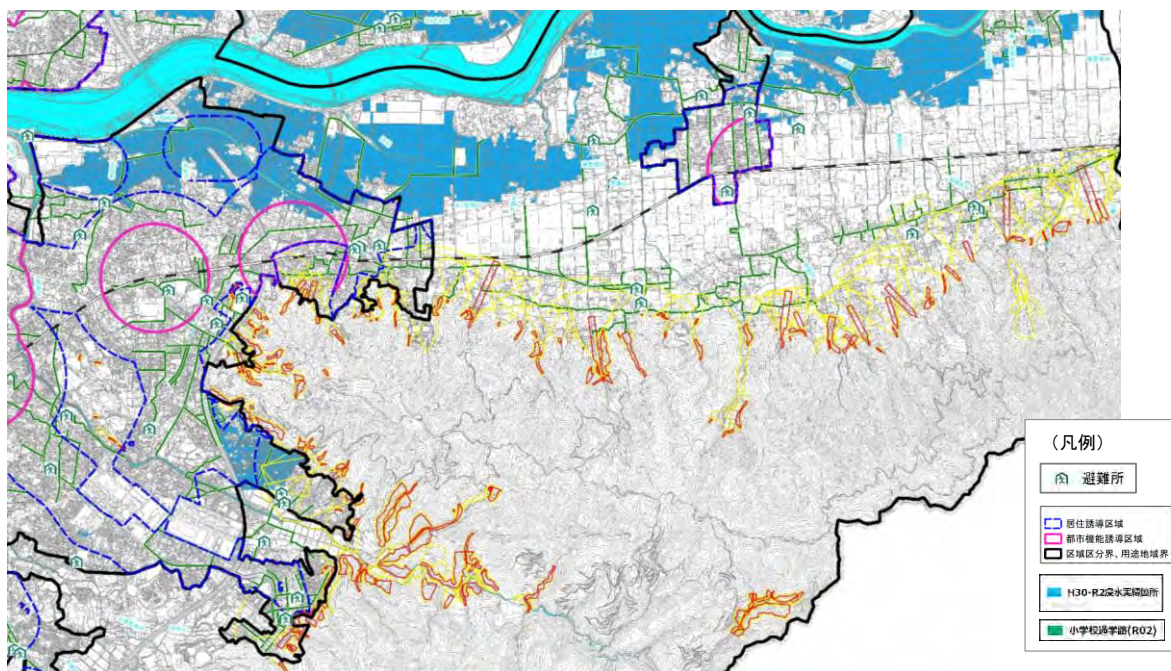
○主要な幹線道路である国道210号が、近年の大雨により道路冠水している。

⑦ 浸水ハザード(道路冠水注意マップ) × 通学路(避難路) + 避難所



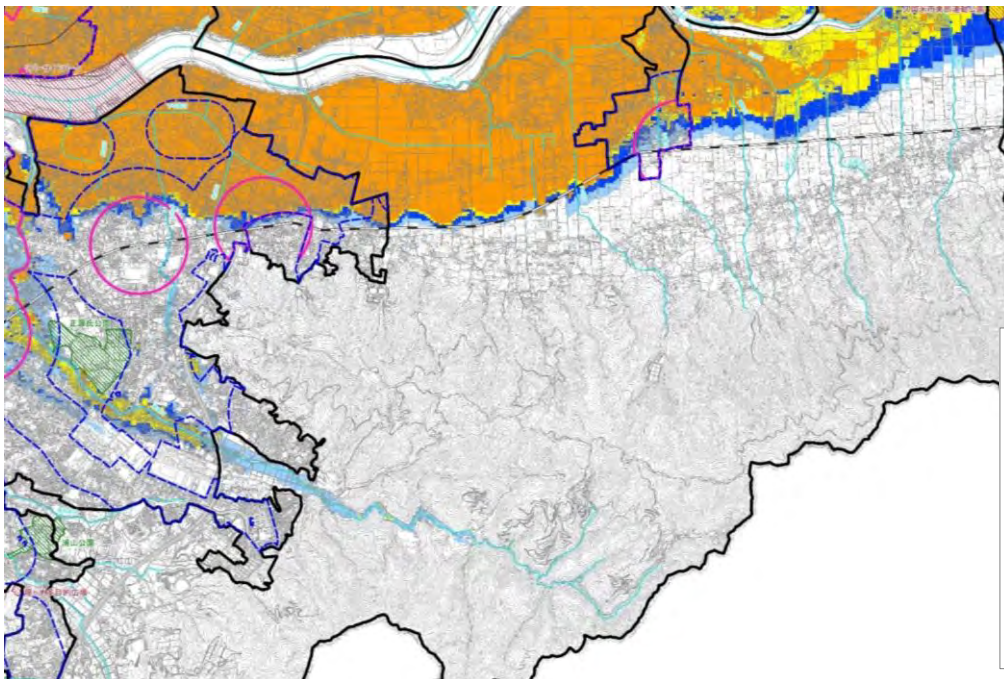
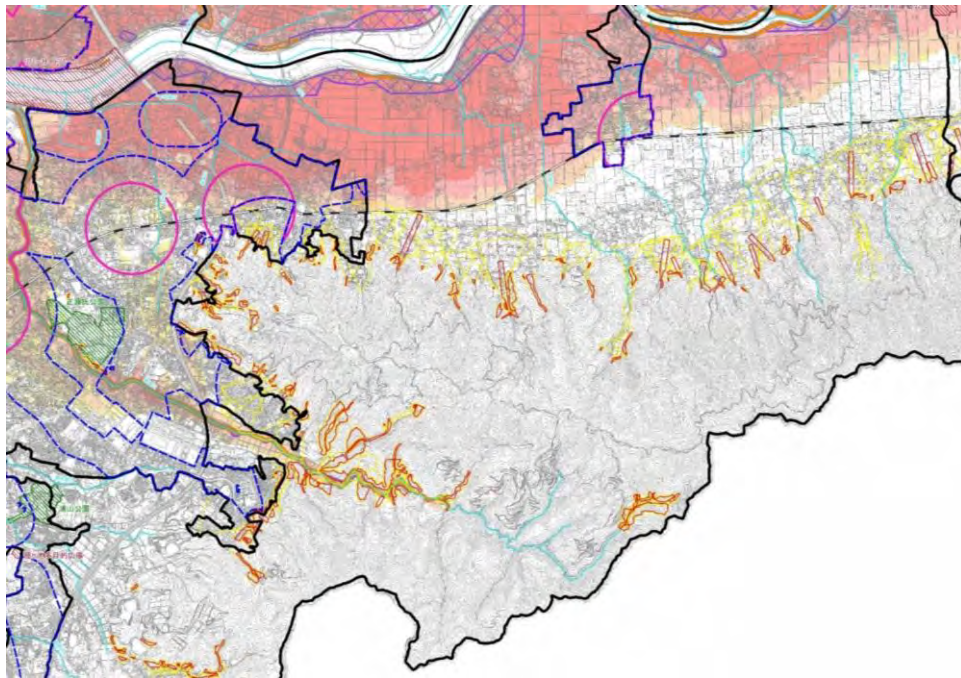
○道路冠水注意マップと通学路が、重なっている道路がある。

⑦' 浸水ハザード(直近の浸水箇所) × 通学路(避難路) + 避難所



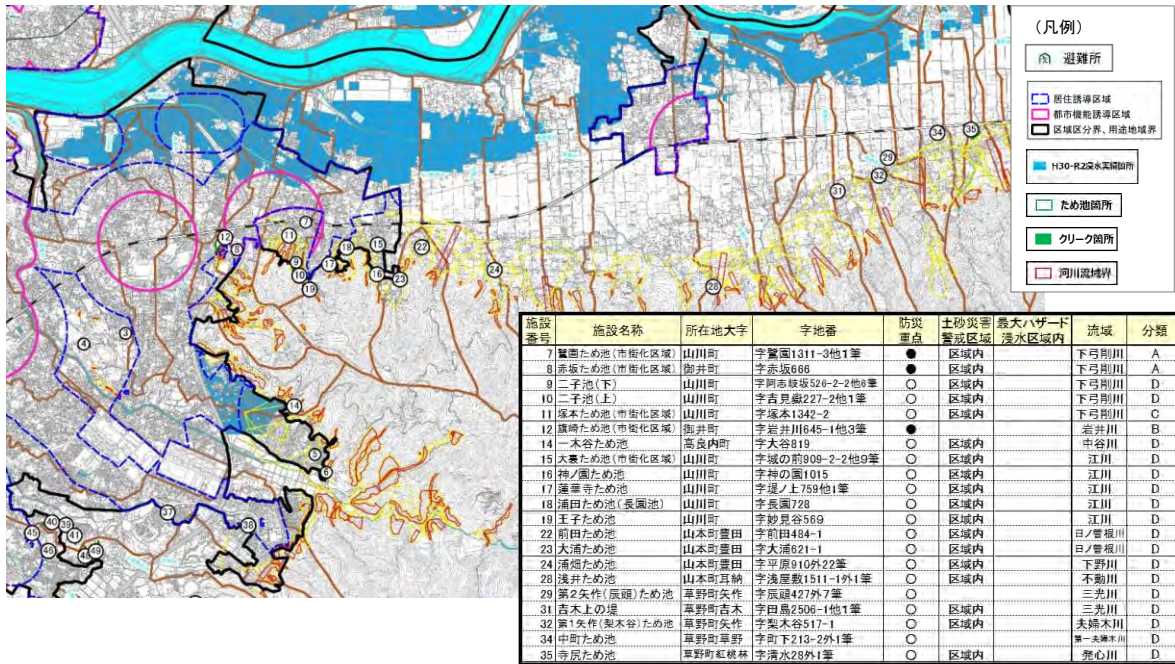
○直近の浸水箇所と通学路が、重なっている道路がある。

- ⑧ 浸水ハザード(最大ハザード) × 公園
- ⑧' 浸水ハザード(浸水継続時間) × 公園



○復旧活動の拠点として、活用可能な公園が配置されている。  
(復旧活動場所として防災機能の拡充が必要な公園がある)

### ⑨ 浸水ハザード(直近の浸水箇所) × ため池・クリーク



○直近の浸水により被害が生じている流域の上流部にため池が存在している。