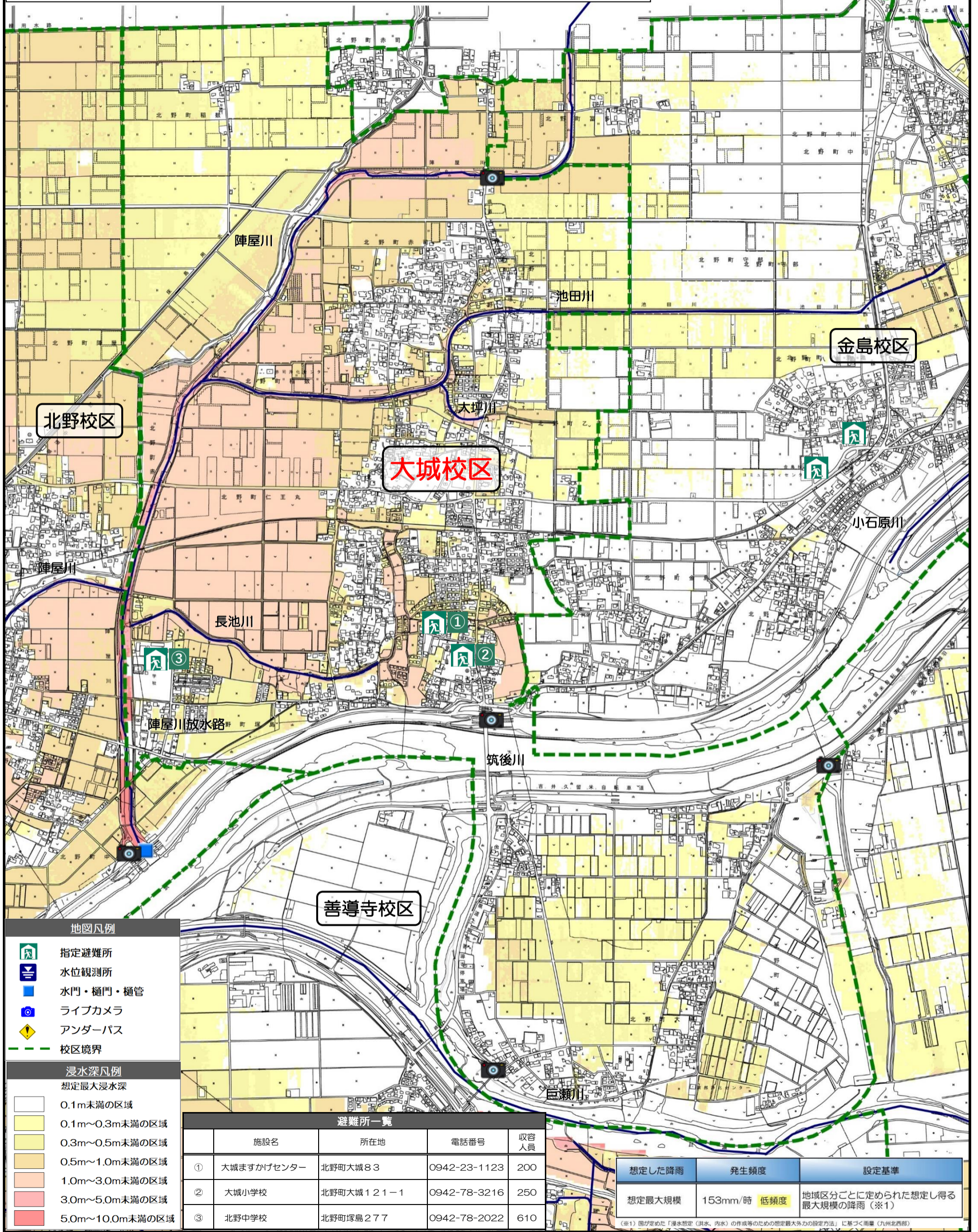


内水ハザードマップ（想定最大浸水深）

大城校区

図は、内水氾濫による浸水範囲を表したものです。浸水範囲は、令和4年度時点の河川・下水道施設等の整備状況を踏まえ、国が設定している最大規模の雨（1時間153.0mm）が降った場合に、浸水が想定される範囲とその深さを表しています。なお、雨の降り方によっては浸水深も大きくなる場合がありますのでご注意ください。

大刀洗町



地図凡例

- 指定避難所
- 水位観測所
- 水門・樋門・樋管
- ライブカメラ
- アンダーパス
- 校区境界

浸水深凡例

想定最大浸水深

- 0.1m未満の区域
- 0.1m～0.3m未満の区域
- 0.3m～0.5m未満の区域
- 0.5m～1.0m未満の区域
- 1.0m～3.0m未満の区域
- 3.0m～5.0m未満の区域
- 5.0m～10.0m未満の区域

避難所一覧

施設名	所在地	電話番号	収容人員
① 大城ますかけセンター	北野町大城83	0942-23-1123	200
② 大城小学校	北野町大城121-1	0942-78-3216	250
③ 北野中学校	北野町塚島277	0942-78-2022	610

想定した降雨	発生頻度	設定基準
想定最大規模	153mm/時 低頻度	地域区分ごとに定められた想定し得る最大規模の降雨（※1）

（※1）国が定めた「洪水想定（洪水、内水）の作成等のための想定最大外力の設定方法」に基づく雨量（九州北部）

縮尺 1:13000

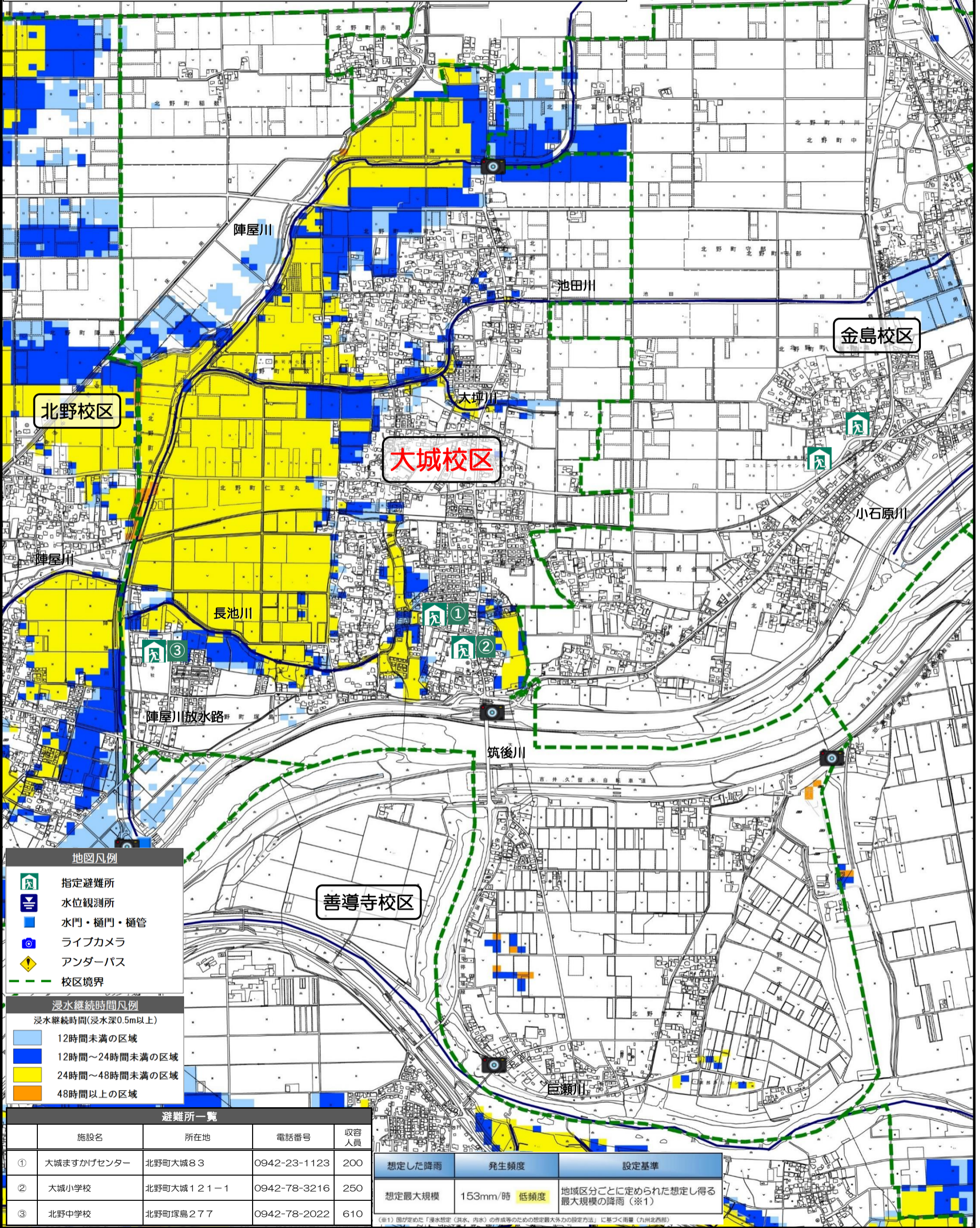


内水ハザードマップ（浸水継続時間）

大城校区

図は、内水氾濫による浸水範囲を表したものです。浸水範囲は、令和4年度時点の河川・下水道施設等の整備状況を踏まえ、国が設定している最大規模の雨（1時間153.0mm）が降った場合に、50cm以上の浸水が想定される浸水が想定される範囲と浸水が続く時間を表しています。なお、雨の降り方によってはこの図に示されていない場所でも浸水する可能性があり、浸水深も大きくなる場合がありますのでご注意ください。

大刀洗町



地図凡例

- 指定避難所
- 水位観測所
- 水門・樋門・樋管
- ライブカメラ
- アンダーパス
- 校区境界

浸水継続時間凡例
浸水継続時間(浸水深0.5m以上)

- 12時間未満の区域
- 12時間～24時間未満の区域
- 24時間～48時間未満の区域
- 48時間以上の区域

避難所一覧				
施設名	所在地	電話番号	収容人員	
① 大城ますかけセンター	北野町大城83	0942-23-1123	200	
② 大城小学校	北野町大城121-1	0942-78-3216	250	
③ 北野中学校	北野町塚島277	0942-78-2022	610	

想定した降雨	発生頻度	設定基準
想定最大規模	153mm/時 低頻度	地域区分ごとに定められた想定し得る最大規模の降雨（※1）

（※1）国が定めた「浸水想定（洪水、内水）の作成等のための想定最大外力の設定方法」に基づく雨量（九州北部）

縮尺 1:13000

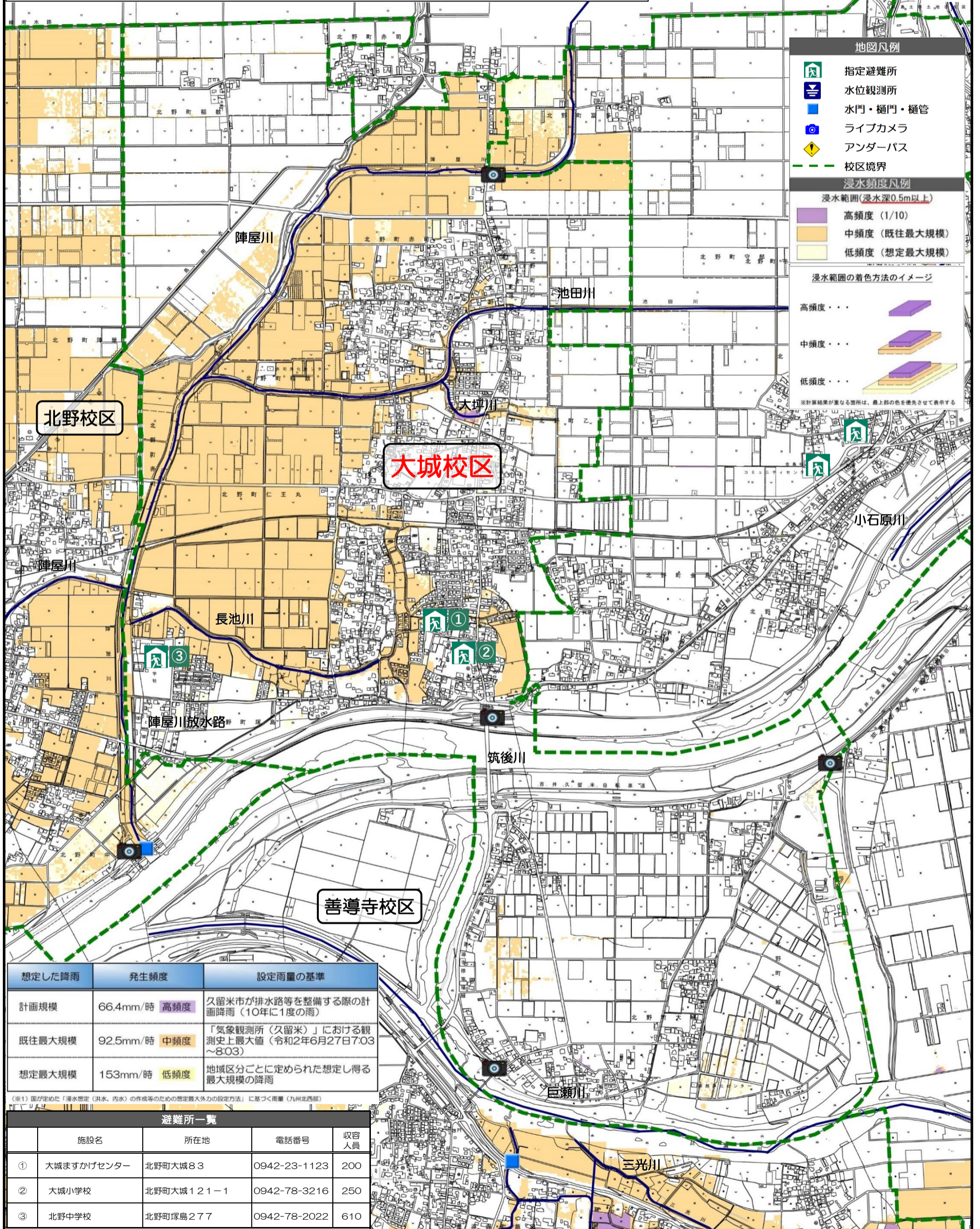


内水ハザードマップ（水害リスクマップ）

大城校区

図は、内水氾濫による浸水範囲を表したものです。浸水範囲は、令和4年度時点の河川・下水道施設等の整備状況を踏まえ、国が設定している最大規模の雨（1時間153.0mm）が降った場合に、降雨の頻度ごとに浸水が想定される範囲を表しています。なお、雨の降り方によってはこの図に示されていない場所でも浸水する可能性があり、浸水深も大きくなる場合がありますのでご注意ください

大刀洗町



想定した降雨	発生頻度	設定雨量の基準
計画規模	66.4mm/時 高頻度	久留米市が排水路等を整備する際の計画降雨（10年に1度の雨）
既往最大規模	92.5mm/時 中頻度	「気象観測所（久留米）」における観測史上最大値（令和2年6月27日7:03～8:03）
想定最大規模	153mm/時 低頻度	地域区分ごとに定められた想定し得る最大規模の降雨

（※1）国が定めた「浸水想定（洪水、内水）の作成等のための想定最大外力の設定方法」に基づく雨量（九州北西部）

避難所一覧				
	施設名	所在地	電話番号	収容人員
①	大城ますかげセンター	北野町大城83	0942-23-1123	200
②	大城小学校	北野町大城121-1	0942-78-3216	250
③	北野中学校	北野町塚島277	0942-78-2022	610

縮尺 1:13000

0 100 1000m